

สถานการณ์การเฝ้าระวังทางห้องปฏิบัติการโรคไข้หวัดใหญ่

โรงพยาบาลในเครือ บริษัท กรุงเทพดุสิตเวชการ จำกัด (มหาชน)

Month 07th (Week 27-30) สัปดาห์ที่ 27th – 30th ระหว่าง วันที่ 4 – 31 กรกฎาคม 2559

หมายเหตุ ข้อมูลทั้งหมดเป็นข้อมูลเบื้องต้น จึงขอให้พิจารณาก่อนนำข้อมูลไปใช้

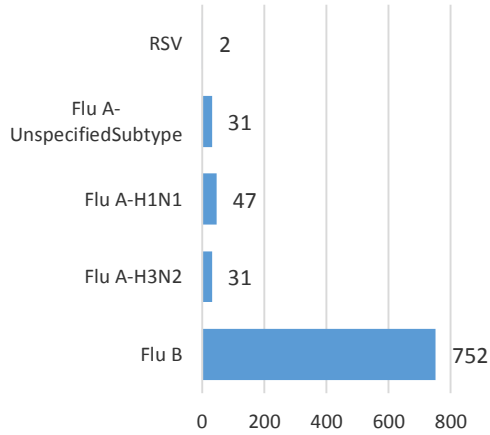
- ในสัปดาห์ที่ 27th – 30th พ.ศ. 2559 ศูนย์วิจัยสุขภาพกรุงเทพ ได้รับข้อมูลผลตรวจทางห้องปฏิบัติการ ตัวอย่างส่งตรวจ (Nasopharyngeal swab) จำนวน 8,914 ตัวอย่าง จากการเฝ้าระวังทางห้องปฏิบัติการในเครือ 20 แห่ง ผลการตรวจทางห้องปฏิบัติการ ตรวจพบเชื้อเป็นผลบวกจำนวน 948 ตัวอย่าง คิดเป็นร้อยละ 10.63 จากตัวอย่างส่งตรวจทั้งหมด
- โดยพบสารพันธุกรรมไข้หวัดใหญ่ชนิด
 - Influenza A unspecified subtype 117 ตัวอย่าง
 - Influenza A H1N1 47 ตัวอย่าง
 - Influenza A H3N2 31 ตัวอย่าง
 - Influenza B 752 ตัวอย่าง
- การกระจายทางภูมิศาสตร์ : กระจาย
- แนวโน้ม: จำนวนผู้ติดเชื้อเพิ่มขึ้นเมื่อเทียบกับเดือนที่ผ่านมา (มิถุนายน: 665/7,391 (9.00%))
- ไข้หวัดใหญ่สายพันธุ์ที่พบมากที่สุด: Influenza B
- คำแนะนำ: ศูนย์วิจัยสุขภาพกรุงเทพพยากรณ์ว่าในเดือนมีนาคมจะมีแนวโน้มการติดเชื้อไข้หวัดเพิ่มขึ้นเล็กน้อย แนะนำให้ประชาชนดูแลสุขภาพให้แข็งแรง และฉีดวัคซีนป้องกันไข้หวัดใหญ่ชนิด 4 สายพันธุ์

สรุป: ข้อมูลแสดงให้เห็นไข้หวัดใหญ่ยังคงกระจายหมุนเวียนในประเทศไทย

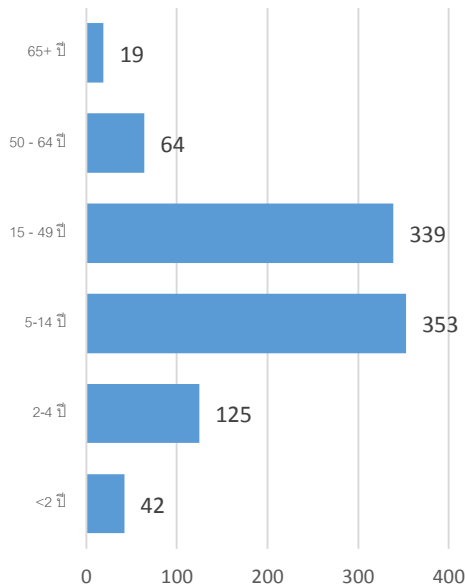
2016		ข้อมูล รพ. ในเครือ บริษัท กรุงเทพดุสิตเวชการ จำกัด (มหาชน)			ข้อมูลศูนย์ไข้หวัดใหญ่แห่งชาติ ¹			ข้อมูลสหรัฐอเมริกา US CDC ²		
สัปดาห์ที่	เดือน	Positive	Total # Tested	% Positive	Positive	Total # Tested	% Positive	Positive	Total # Tested	% Positive
05-08	February	2,873	14,149	20.31	32	101	31.68	N/A	N/A	N/A
09-13	March	2,753	12,819	21.48	53	141	37.59	N/A	N/A	N/A
14-17	April	868	5,093	17.04	7	49	14.29	N/A	N/A	N/A
18-21	May	426	4,220	10.09	11	36	30.56	N/A	N/A	N/A
22-26	June	665	7,391	9.00	29	109	26.61	N/A	N/A	N/A
27-30	July	948	8,914	10.63	49	121	40.50	N/A	N/A	N/A

ข้อมูลสัปดาห์ที่ 27th – 30th ระหว่าง
วันที่ 4 – 31 กรกฎาคม 2559

จำแนกตามเชื้อ



จำแนกตามอายุ



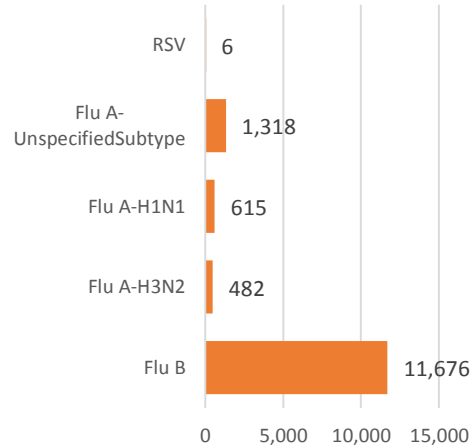
จำแนกตามเพศ

ชาย – 446 หญิง – 502

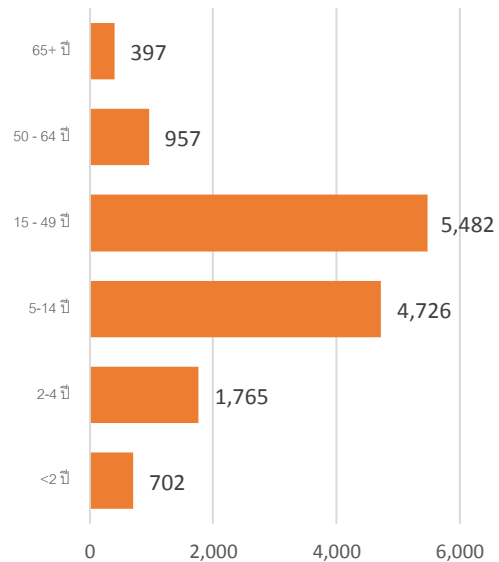
ข้อมูลสะสมตั้งแต่ 28 กันยายน 2558 - 31

กรกฎาคม 2559 (ปี 2558-2559 สัปดาห์ที่ 201540 - 201630)

จำแนกตามเชื้อ



จำแนกตามอายุ



จำแนกตามเพศ

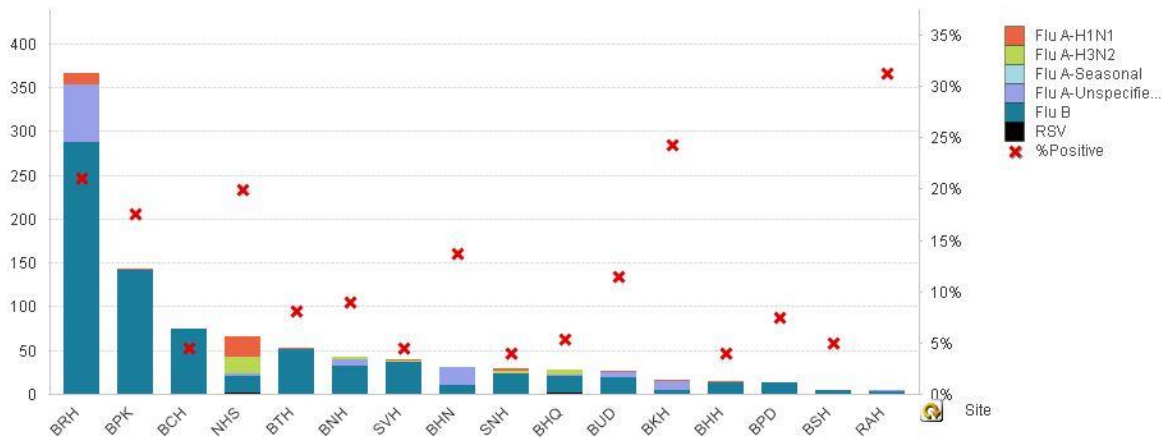
ชาย – 6,909 หญิง – 7,181

รายงานจำนวนตัวอย่างจากผู้ป่วย IA ในแผนกผู้ป่วยนอกทั้งหมด

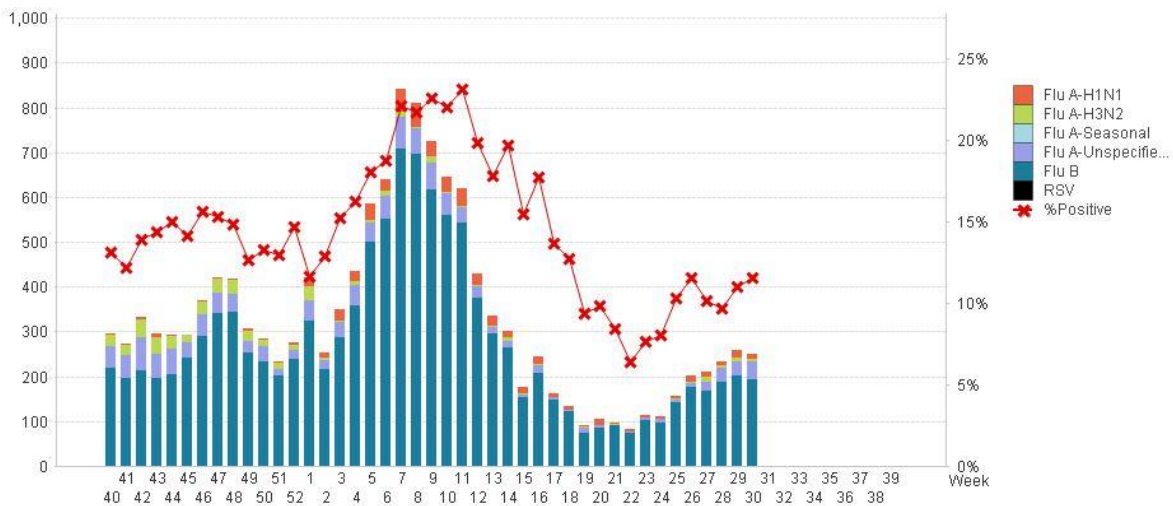
ที่สุ่มส่งตรวจ และผลการตรวจหาเชื้อไวรัสไข้หวัดใหญ่ประจำสัปดาห์ที่ 27th – 30th ระหว่าง 4 – 31 กรกฎาคม 2559 และ ข้อมูลสะสมสัปดาห์ที่ 201540 – 201630 ระหว่างวันที่ 28 กันยายน 2558 – 31 กรกฎาคม 2559 จากการเฝ้าระวังทางห้องปฏิบัติการ 20 แห่ง

Hospital	Influenza positive week 201627 th – 201630 th					Influenza positive week 201540 th – 201630 th				
	Tested	A unspecified	H1N1	H3N2	B	Tested	A unspecified	H1N1	H3N2	B
BCH	1,633	0	0	0	74	9,030	0	0	0	1,251
BHH	349	0	1	0	13	2,753	0	8	22	411
BHN	227	21	0	0	10	2,927	340	1	2	238
BHP	0	0	0	0	0	4	2	0	0	0
BHQ	504	1	0	5	20	7,515	23	47	40	924
BKH	66	10	2	0	4	1,323	136	27	8	145
BNH	478	8	1	2	32	6,474	160	38	14	818
BPD	175	0	0	0	13	1,546	0	0	0	218
BPH	0	0	0	0	0	6,826	1	10	5	683
BPK	815	0	1	0	142	5,939	0	2	0	963
BRH	1,743	66	13	0	287	14,076	390	41	1	2,152
BSH	101	1	0	0	4	1,565	12	4	0	156
BTH	651	0	2	0	51	3,375	0	5	0	238
BUD	226	6	1	0	19	2,761	178	20	0	382
NHS	321	2	22	20	20	4,615	39	330	322	599
RAH	16	2	0	0	3	266	16	0	0	20
RRH	0	0	0	0	0	0	0	0	0	0
SNH	733	0	3	2	24	7,893	1	17	15	896
SSH	2	0	0	0	0	51	8	0	0	3
SVH	873	0	1	2	36	13,303	12	65	53	1,579
Total	8,914	117	47	31	752	92,242	1,318	615	482	11,676

Note: SNH: SamitivejSrinakarin Hospital, BRH: Bangkok Rayong Hospital, SSH: SamitivejSriracha Hospital, SVH: Samitivej Hospital, BPH: Bangkok Pattaya Hospital, BCH: Bangkok Chanthaburi Hospital, BTH: Bangkok Trat Hospital, NHS: , BHN: Bangkok Hospital Hua-Hin, BSH: Bangkok Samui Hospital, BHQ: Bangkok Hospital Head Quarter, BNH: BNH Hospital, BPD: Bangkok Phrapradaeng Hospital, BKH: Bangkok Ratchasima Hospital, BHP: Bangkok Hospital Pakchong, BPK: Bangkok Phuket Hospital, BHH: Bangkok Hatyai Hospital, BUD: Bangkok Udon Hospital, RRH: Royal Rattanak Medical Service, RAH: Royal Angkor International Hospital



ผลการตรวจหาเชื้อไวรัสไข้หวัดใหญ่ จำแนกตามโรงพยาบาล จากการเฝ้าระวังทางห้องปฏิบัติการ 20 แห่ง จากกลุ่มตัวอย่างผู้ป่วย ILI ในแผนกผู้ป่วยนอก สัปดาห์ที่ 27th - 30th ระหว่าง 4 - 31 กรกฎาคม 2559



ผลการตรวจหาเชื้อไวรัสไข้หวัดใหญ่ จากการเฝ้าระวังทางห้องปฏิบัติการ 20 แห่ง จากกลุ่มตัวอย่างผู้ป่วย ILI ในแผนกผู้ป่วยนอก สะสมตั้งแต่ 28 กันยายน 2558 - 31 กรกฎาคม 2559 (ปี 2558-2559 สัปดาห์ที่ 201540 - 201630)

แหล่งข้อมูล

- <http://www.thainihnic.org/influenza/main.php>
- <http://www.cdc.gov/flu/weekly/>
- http://www.who.int/influenza/gisrs_laboratory/flunet/en/
- http://www.who.int/influenza/gisrs_laboratory/updates/summaryreport/en/

ที่ปรึกษา

- นายแพทย์ ไพฑูริย์ บุญมา
- แพทย์หญิง พรรณพิศ สุวรรณกุล
- นายแพทย์ ชัยยศ คุณานันต์
- นายแพทย์ ประวิช ตัญญาสิทธิสุนทร

ขอขอบคุณผู้อำนวยการโรงพยาบาลเครือข่ายทั้ง 20 โรงพยาบาล