

สถานการณ์การเฝ้าระวังทางห้องปฏิบัติการโรคไข้หวัดใหญ่

โรงพยาบาลในเครือ บริษัท กรุงเทพดุสิตเวชการ จำกัด (มหาชน)

Month 06th (Week 22-26) สัปดาห์ที่ 22nd – 26th ระหว่าง วันที่ 30 พฤษภาคม – 3 กรกฎาคม 2559

หมายเหตุ ข้อมูลทั้งหมดเป็นข้อมูลเบื้องต้น จึงขอให้พิจารณาก่อนนำข้อมูลไปใช้

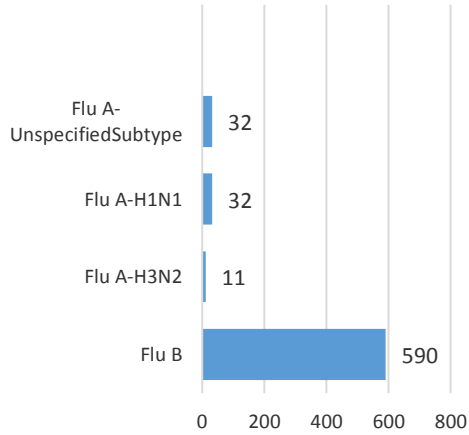
- ในสัปดาห์ที่ 22nd – 26th พ.ศ. 2559 ศูนย์วิจัยสุขภาพกรุงเทพ ได้รับข้อมูลผลตรวจทางห้องปฏิบัติการ ตัวอย่างสิ่งส่งตรวจ (Nasopharyngeal swab) จำนวน 7,391 ตัวอย่าง จากการเฝ้าระวังทางห้องปฏิบัติการในเครือ 20 แห่ง ผลการตรวจทางห้องปฏิบัติการ ตรวจพบเชื้อเป็นผลบวกจำนวน 665 ตัวอย่าง คิดเป็นร้อยละ 9.00 จากตัวอย่างส่งตรวจทั้งหมด
- โดยพบสารพันธุกรรมไข้หวัดใหญ่ชนิด
 - Influenza A unspecified subtype 32 ตัวอย่าง
 - Influenza A H1N1 32 ตัวอย่าง
 - Influenza A H3N2 11 ตัวอย่าง
 - Influenza B 590 ตัวอย่าง
- การกระจายทางภูมิศาสตร์ : กระจาย
- แนวโน้ม: จำนวนผู้ติดเชื้อลดลงเมื่อเทียบกับเดือนที่ผ่านมา (พฤษภาคม: 426/4,220 (10.09%))
- ไข้หวัดใหญ่สายพันธุ์ที่พบมากที่สุด: Influenza B
- คำแนะนำ: ศูนย์วิจัยสุขภาพกรุงเทพพยากรณ์ว่าในเดือนมีนาคมจะมีแนวโน้มการติดเชื้อไข้หวัดใหญ่คงที่ แนะนำให้ประชาชนดูแลสุขภาพให้แข็งแรง และฉีดวัคซีนป้องกันไข้หวัดใหญ่ชนิด 4 สายพันธุ์

สรุป: ข้อมูลแสดงให้เห็นไข้หวัดใหญ่มัคงกระจายหมุนเวียนในประเทศไทย

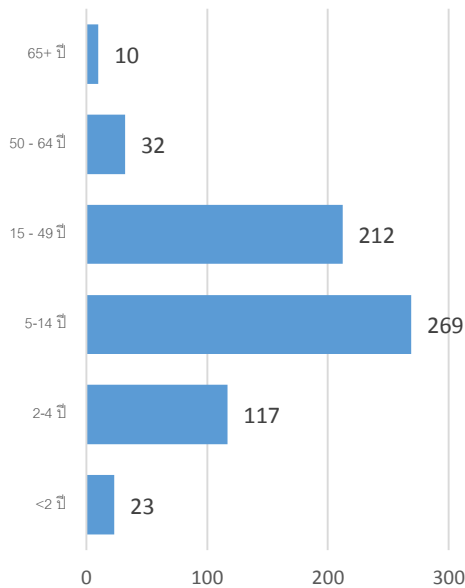
| 2016 | | ข้อมูล รพ. ในเครือ บริษัท กรุงเทพดุสิตเวชการ จำกัด (มหาชน) | | | ข้อมูลศูนย์ไข้หวัดใหญ่แห่งชาติ ¹ | | | ข้อมูลสหรัฐอเมริกา US CDC ² | | |
|----------------|----------|--|-------------------|---------------|---|-------------------|---------------|--|-------------------|---------------|
| สัปดาห์ ที่ | เดือน | Positive | Total # Tested | % Positive | Positive | Total # Tested | % Positive | Positive | Total # Tested | % Positive |
| 01-04 | January | 1,227 | 8,828 | 13.90 | 10 | 63 | 15.87 | N/A | N/A | N/A |
| 05-08 | February | 2,873 | 14,149 | 20.31 | 32 | 101 | 31.68 | N/A | N/A | N/A |
| 09-13 | March | 2,753 | 12,819 | 21.48 | 53 | 141 | 37.59 | N/A | N/A | N/A |
| 14-17 | April | 868 | 5,093 | 17.04 | 7 | 49 | 14.29 | N/A | N/A | N/A |
| 18-21 | May | 426 | 4,220 | 10.09 | 11 | 36 | 30.56 | N/A | N/A | N/A |
| 22-26 | June | 665 | 7,391 | 9.00 | 29 | 109 | 26.61 | N/A | N/A | N/A |

ข้อมูลสัปดาห์ที่ 22nd – 26th ระหว่าง
วันที่ 30 พฤษภาคม – 3 กรกฎาคม 2559

จำแนกตามเชื้อ



จำแนกตามอายุ

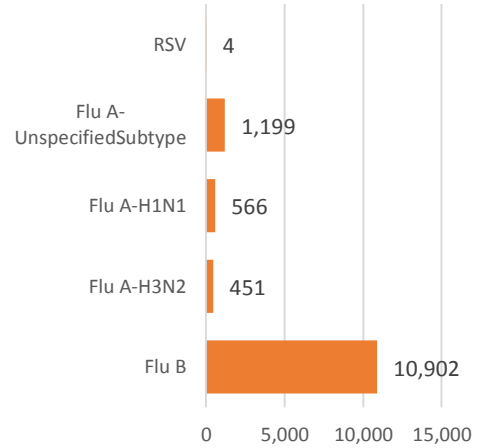


จำแนกตามเพศ

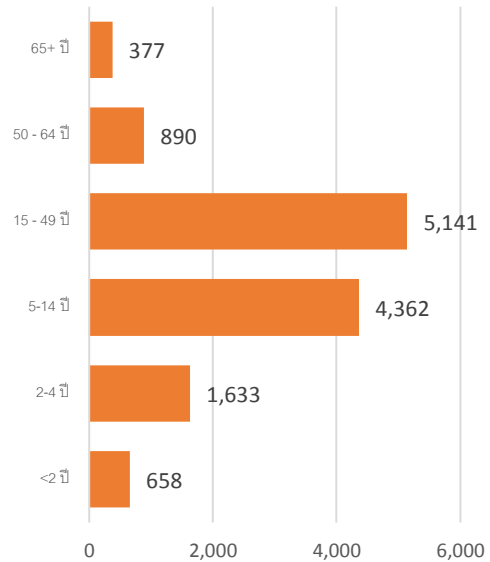
ชาย – 329 หญิง – 336

ข้อมูลสะสมตั้งแต่ 28 กันยายน 2558 - 3
กรกฎาคม 2559 (ปี 2558-2559 สัปดาห์ที่ 201540 - 201626)

จำแนกตามเชื้อ



จำแนกตามอายุ



จำแนกตามเพศ

ชาย – 6,387 หญิง – 6,729

รายงานจำนวนตัวอย่างจากผู้ป่วย IA ในแผนกผู้ป่วยนอกทั้งหมด

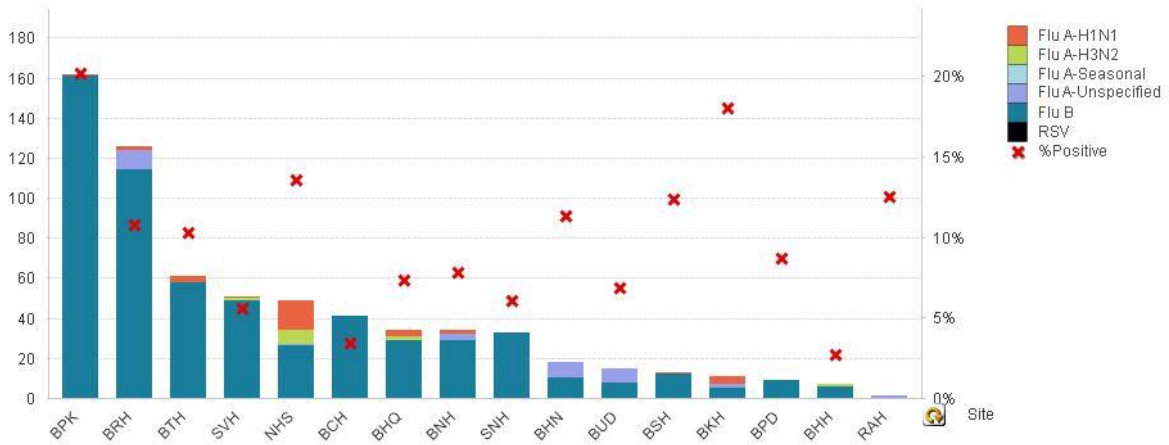
ที่สุ่มส่งตรวจ และผลการตรวจหาเชื้อไวรัสไข้หวัดใหญ่ประจำสัปดาห์ที่ 22nd – 26th ระหว่าง 30 พฤษภาคม – 3

กรกฎาคม 2559 และ ข้อมูลสะสมสัปดาห์ที่ 201540 – 201626 ระหว่างวันที่ 28 กันยายน 2558 – 3 กรกฎาคม 2559

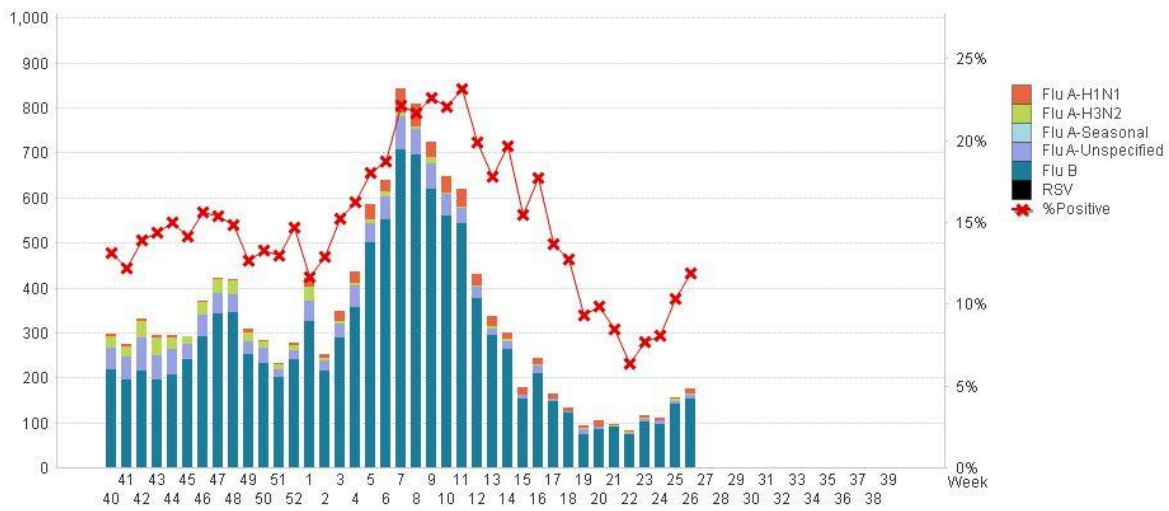
จากการเฝ้าระวังทางห้องปฏิบัติการ 20 แห่ง

| Hospital | Influenza positive week 201622 nd – 201626 th | | | | | Influenza positive week 201540 th – 201626 th | | | | |
|--------------|---|---------------|-----------|-----------|------------|---|---------------|------------|------------|---------------|
| | Tested | A unspecified | H1N1 | H3N2 | B | Tested | A unspecified | H1N1 | H3N2 | B |
| BCH | 1,184 | 0 | 0 | 0 | 41 | 7,351 | 0 | 0 | 0 | 1,172 |
| BHH | 261 | 0 | 0 | 1 | 6 | 2,391 | 0 | 7 | 22 | 398 |
| BHN | 159 | 8 | 0 | 0 | 10 | 2,693 | 318 | 1 | 2 | 228 |
| BHP | 0 | 0 | 0 | 0 | 0 | 3 | 2 | 0 | 0 | 0 |
| BHQ | 465 | 0 | 3 | 2 | 29 | 6,996 | 22 | 47 | 35 | 903 |
| BKH | 61 | 2 | 4 | 0 | 5 | 1,252 | 126 | 25 | 8 | 140 |
| BNH | 434 | 3 | 2 | 0 | 29 | 5,981 | 152 | 37 | 12 | 786 |
| BPD | 103 | 0 | 0 | 0 | 9 | 1,368 | 0 | 0 | 0 | 205 |
| BPH | 0 | 0 | 0 | 0 | 0 | 6,826 | 1 | 10 | 5 | 683 |
| BPK | 804 | 0 | 1 | 0 | 161 | 5,099 | 0 | 0 | 0 | 819 |
| BRH | 1,169 | 10 | 2 | 0 | 114 | 12,293 | 323 | 28 | 1 | 1,854 |
| BSH | 105 | 0 | 1 | 0 | 12 | 1,456 | 11 | 4 | 0 | 152 |
| BTH | 593 | 0 | 3 | 0 | 58 | 2,688 | 0 | 3 | 0 | 185 |
| BUD | 218 | 7 | 0 | 0 | 8 | 2,531 | 172 | 19 | 0 | 363 |
| NHS | 362 | 1 | 15 | 7 | 26 | 4,287 | 37 | 307 | 302 | 579 |
| RAH | 8 | 1 | 0 | 0 | 0 | 250 | 14 | 0 | 0 | 17 |
| RRH | 0 | 0 | 0 | 0 | 0 | 0 | 0 | 0 | 0 | 0 |
| SNH | 545 | 0 | 0 | 0 | 33 | 7,148 | 1 | 14 | 13 | 872 |
| SSH | 3 | 0 | 0 | 0 | 0 | 48 | 8 | 0 | 0 | 3 |
| SVH | 917 | 0 | 1 | 1 | 49 | 12,400 | 12 | 64 | 51 | 1,543 |
| Total | 7,391 | 32 | 32 | 11 | 590 | 83,061 | 1,199 | 566 | 451 | 10,902 |

Note: SNH: SamitivejSrinakarin Hospital, BRH: Bangkok Rayong Hospital, SSH: SamitivejSriracha Hospital, SVH: Samitivej Hospital, BPH: Bangkok Pattaya Hospital, BCH: Bangkok Chanthaburi Hospital, BTH: Bangkok Trat Hospital, NHS: , BHN: Bangkok Hospital Hua-Hin, BSH: Bangkok Samui Hospital, BHQ: Bangkok Hospital Head Quarter, BNH: BNH Hospital, BPD: Bangkok Phrapradaeng Hospital, BKH: Bangkok Ratchasima Hospital, BHP: Bangkok Hospital Pakchong, BPK: Bangkok Phuket Hospital, BHH: Bangkok Hatyai Hospital, BUD: Bangkok Udon Hospital, RRH: Royal Rattanak Medical Service, RAH: Royal Angkor International Hospital



ผลการตรวจหาเชื้อไวรัสไข้หวัดใหญ่ จำแนกตามโรงพยาบาล จากการเฝ้าระวังทางห้องปฏิบัติการ 20 แห่ง จากกลุ่มตัวอย่างผู้ป่วย ILI ในแผนกผู้ป่วยนอก สัปดาห์ที่ 22nd - 26th ระหว่าง 30 พฤษภาคม - 3 กรกฎาคม 2559



ผลการตรวจหาเชื้อไวรัสไข้หวัดใหญ่ จากการเฝ้าระวังทางห้องปฏิบัติการ 20 แห่ง จากกลุ่มตัวอย่างผู้ป่วย ILI ในแผนกผู้ป่วยนอก สะสมตั้งแต่ 28 กันยายน 2558 - 3 กรกฎาคม 2559 (ปี 2558-2559 สัปดาห์ที่ 201540 - 201626)

แหล่งข้อมูล

- 1 <http://www.thainihnic.org/influenza/main.php>
- 2 <http://www.cdc.gov/flu/weekly/>
- 3 http://www.who.int/influenza/gisrs_laboratory/flunet/en/
- 4 http://www.who.int/influenza/gisrs_laboratory/updates/summaryreport/en/

ที่ปรึกษา

1. นายแพทย์ ไพฑูริย์ บุญมา
2. แพทย์หญิง พรรณพิศ สุวรรณกุล
3. นายแพทย์ ชัยยศ คุณานุสนธิ์
4. นายแพทย์ ประวิช ตัญญาสิทธิสุนทร

ขอขอบคุณผู้อำนวยการโรงพยาบาลเครือข่ายทั้ง 20 โรงพยาบาล