

สถานการณ์การเฝ้าระวังทางห้องปฏิบัติการโรคไข้หวัดใหญ่

โรงพยาบาลในเครือ บริษัท กรุงเทพดุสิตเวชการ จำกัด (มหาชน)

Month 12nd (Week 48 - 52) สัปดาห์ที่ 48th - 52nd ระหว่าง วันที่ 28 พฤศจิกายน - 31 ธันวาคม 2559

หมายเหตุ ข้อมูลทั้งหมดเป็นข้อมูลเบื้องต้น จึงขอให้พิจารณาก่อนนำข้อมูลไปใช้

- ในสัปดาห์ที่ 48th - 52nd พ.ศ. 2559 ศูนย์วิจัยสุขภาพกรุงเทพ ได้รับข้อมูลผลตรวจทางห้องปฏิบัติการ ตัวอย่างสิ่งส่งตรวจ (Nasopharyngeal swab) จำนวน 8,529 ตัวอย่าง จากการเฝ้าระวังทางห้องปฏิบัติการในเครือ 20 แห่ง ผลการตรวจทางห้องปฏิบัติการ ตรวจพบเชื้อเป็นผลบวกจำนวน 794 ตัวอย่าง คิดเป็นร้อยละ 9.31 จากตัวอย่างส่งตรวจทั้งหมด
- โดยพบสารพันธุกรรมไข้หวัดใหญ่ชนิด
 - Influenza A unspecified subtype 148 ตัวอย่าง
 - Influenza A H1N1 19 ตัวอย่าง
 - Influenza A H3N2 174 ตัวอย่าง
 - Influenza B 453 ตัวอย่าง
- การกระจายทางภูมิศาสตร์ : กระจาย
- แนวโน้ม: จำนวนผู้ติดเชื้อลดลงเมื่อเทียบกับเดือนที่ผ่านมา (พฤศจิกายน: 1,101/9,661 (11.40%))
- ไข้หวัดใหญ่สายพันธุ์ที่พบมากที่สุด: Influenza B
- คำแนะนำ: ศูนย์วิจัยสุขภาพกรุงเทพพยากรณ์ว่าในเดือนมีนาคมจะมีแนวโน้มการติดเชื้อไข้หวัดเพิ่มขึ้นเล็กน้อย แนะนำให้ประชาชนดูแลสุขภาพให้แข็งแรง และฉีดวัคซีนป้องกันไข้หวัดใหญ่ชนิด 4 สายพันธุ์

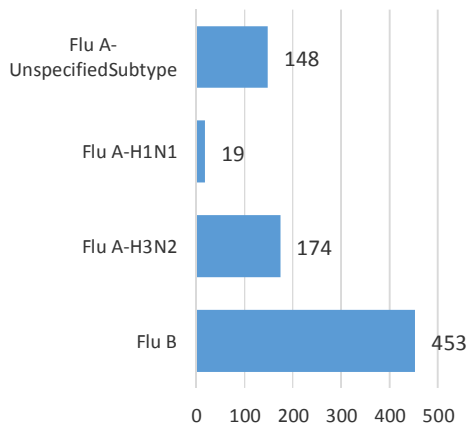
สรุป: ข้อมูลแสดงให้เห็นไข้หวัดใหญ่ยังคงกระจายหมุนเวียนในประเทศไทย

2016		ข้อมูล รพ. ในเครือ บริษัท กรุงเทพดุสิตเวชการ จำกัด (มหาชน)			ข้อมูลศูนย์ไข้หวัดใหญ่แห่งชาติ ¹		
สัปดาห์ที่	เดือน	Positive	Total # Tested	% Positive	Positive	Total # Tested	% Positive
27-30	July	948	8,914	10.63	49	121	40.50
31-35	August	1,557	11,665	13.35	50	149	33.56
36-39	September	1,923	13,968	13.77	49	137	35.57
40-43	October	1,675	12,096	13.85	51	135	37.78
44-47	November	1,101	9,661	11.40	31	102	30.39
48-52	December	794	8,529	9.31	8	73	10.96

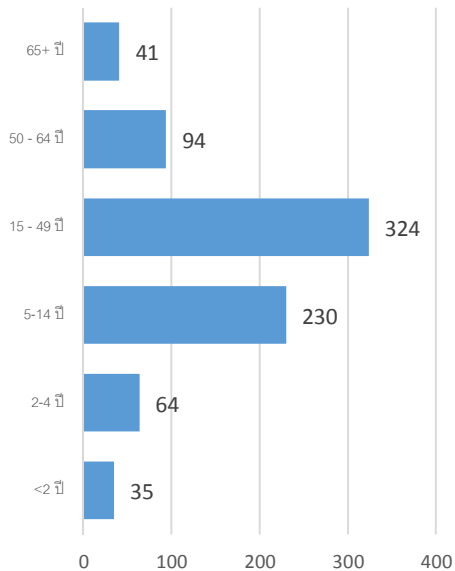
ข้อมูลสัปดาห์ที่ 48th – 52nd ระหว่าง

วันที่ 28 พฤศจิกายน – 31 ธันวาคม 2559

จำแนกตามเชื้อ



จำแนกตามอายุ



จำแนกตามเพศ

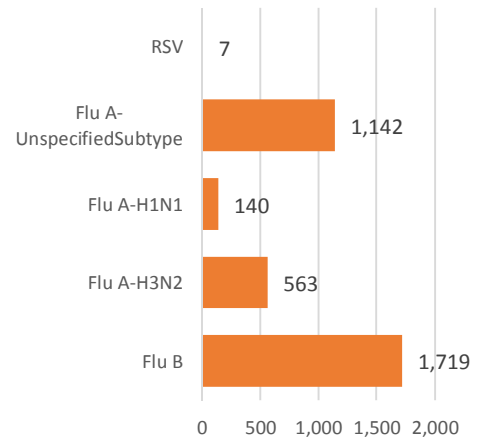
ชาย – 390

หญิง – 404

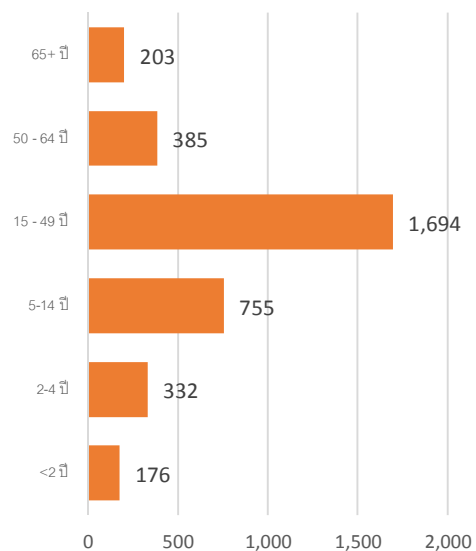
ข้อมูลสะสมตั้งแต่ 3 ตุลาคม - 31 ธันวาคม 2559 (ปี

2559-2560 สัปดาห์ที่ 201640 - 201652)

จำแนกตามเชื้อ



จำแนกตามอายุ



จำแนกตามเพศ

ชาย – 1,684

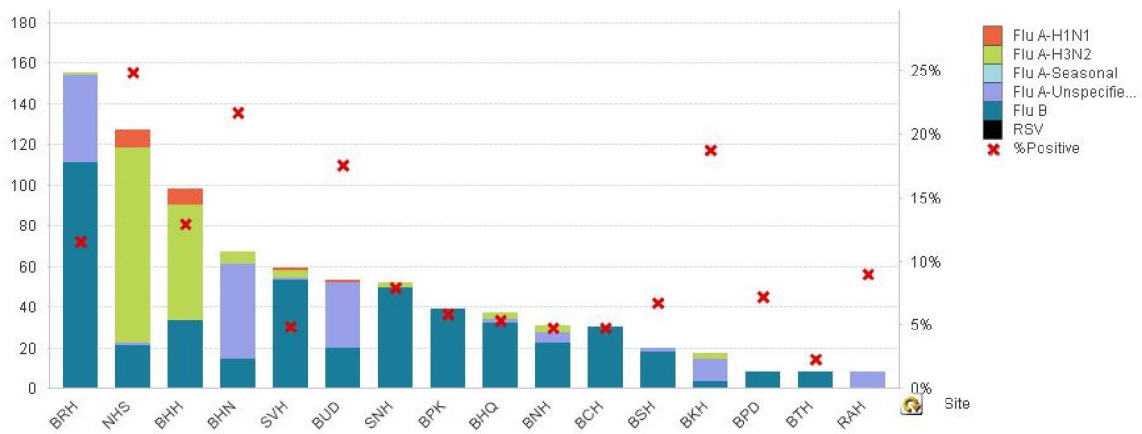
หญิง – 1,886

รายงานจำนวนตัวอย่างจากผู้ป่วย ILI ในแผนกผู้ป่วยนอกทั้งหมด

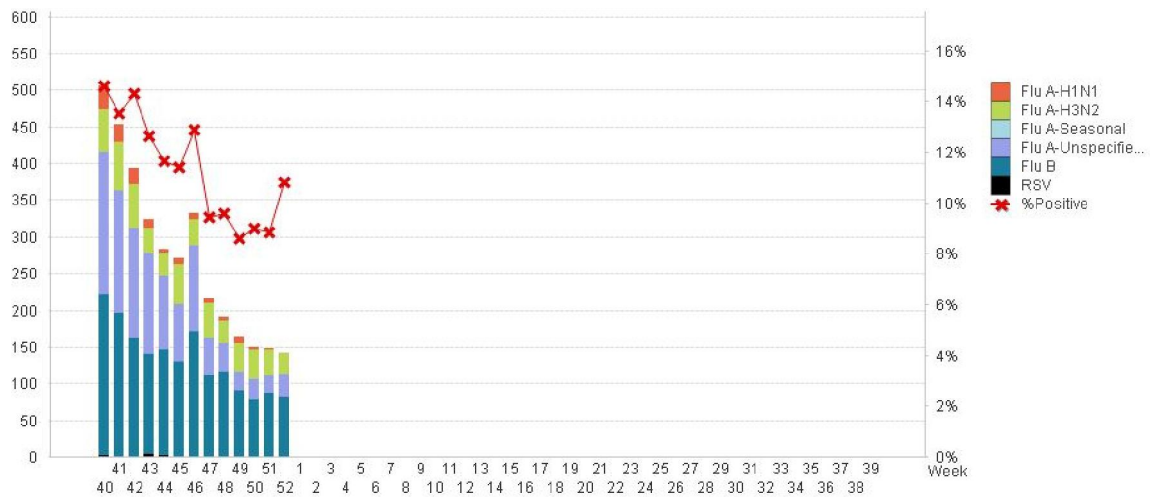
ที่ส่งตรวจ และผลการตรวจหาเชื้อไวรัสไข้หวัดใหญ่ประจำสัปดาห์ที่ 48th – 52nd ระหว่าง 28 พฤศจิกายน – 31 ธันวาคม 2559 และ ข้อมูลสะสมสัปดาห์ที่ 201640 – 2016452 ระหว่างวันที่ 3 ตุลาคม – 31 ธันวาคม 2559 จาก การเฝ้าระวังทางห้องปฏิบัติการ 20 แห่ง

Hospital	Influenza positive week 201648 th – 201652 nd					Influenza positive week 201540 th – 201652 nd				
	Tested	A unspecified	H1N1	H3N2	B	Tested	A unspecified	H1N1	H3N2	B
BCH	599	0	0	0	30	2,137	0	0	0	207
BHH	738	0	8	56	32	1,658	0	27	88	66
BHN	298	44	0	6	14	824	187	2	10	41
BHP	5	0	0	0	0	22	16	0	0	1
BHQ	690	2	0	3	32	2,637	10	5	34	122
BKH	87	11	0	3	3	479	126	6	23	24
BNH	653	5	0	4	22	2,457	31	1	8	104
BPD	111	0	0	0	8	500	0	0	0	43
BPH	0	0	0	0	0	0	0	0	0	0
BPK	654	0	0	0	37	2,076	0	0	0	175
BRH	1,324	43	0	1	109	5,102	459	3	8	330
BSH	291	2	0	0	18	634	4	0	0	29
BTH	341	0	0	0	7	1,041	1	0	2	64
BUD	299	31	1	0	20	1,222	241	8	0	55
NHS	506	1	9	95	20	1,710	9	77	357	81
RAH	87	8	0	0	0	310	54	0	0	22
RRH	0	0	0	0	0	0	0	0	0	0
SNH	650	0	0	3	49	2,642	3	2	11	153
SSH	0	0	0	0	0	0	0	0	0	0
SVH	1,196	1	1	3	52	4,825	1	9	22	202
Total	8,529	148	19	174	453	30,276	1,142	140	563	1,719

Note: SNH: SamitivejSrinakarin Hospital, BRH: Bangkok Rayong Hospital, SSH: SamitivejSriracha Hospital, SVH: Samitivej Hospital, BPH: Bangkok Pattaya Hospital, BCH: Bangkok Chanthaburi Hospital, BTH: Bangkok Trat Hospital, NHS: , BHN: Bangkok Hospital Hua-Hin, BSH: Bangkok Samui Hospital, BHQ: Bangkok Hospital Head Quarter, BNH: BNH Hospital, BPD: Bangkok Phrapradaeng Hospital, BKH: Bangkok Ratchasima Hospital, BHP: Bangkok Hospital Pakchong, BPK: Bangkok Phuket Hospital, BHH: Bangkok Hatyai Hospital, BUD: Bangkok Udon Hospital, RRH: Royal Rattanak Medical Service, RAH: Royal Angkor International Hospital



ผลการตรวจหาเชื้อไวรัสไข้หวัดใหญ่ จำแนกตามโรงพยาบาล จากการเฝ้าระวังทางห้องปฏิบัติการ 20 แห่ง จากกลุ่มตัวอย่างผู้ป่วย ILI ในแผนกผู้ป่วยนอก สัปดาห์ที่ 48th - 52nd ระหว่าง 28 พฤศจิกายน - 31 ธันวาคม 2559



ผลการตรวจหาเชื้อไวรัสไข้หวัดใหญ่ จากการเฝ้าระวังทางห้องปฏิบัติการ 20 แห่ง จากกลุ่มตัวอย่างผู้ป่วย ILI ในแผนกผู้ป่วยนอก สะสมตั้งแต่ 3 ตุลาคม - 31 ธันวาคม 2559 (ปี 2559-2560 สัปดาห์ที่ 201640 - 201652)

แหล่งข้อมูล

- <http://www.thainihnc.org/influenza/main.php>
- <http://www.cdc.gov/flu/weekly/>
- http://www.who.int/influenza/gisrs_laboratory/flunet/en/
- http://www.who.int/influenza/gisrs_laboratory/updates/summaryreport/en/

ที่ปรึกษา

- นายแพทย์ ไพฑูริย์ บุญมา
- แพทย์หญิง พรรณพิศ สุวรรณกุล
- นายแพทย์ ชัยยศ คุณานุสนธิ์
- นายแพทย์ ประวิช ตัญญาสิทธิสุนทร

ขอขอบคุณผู้อำนวยการโรงพยาบาลเครือข่ายทั้ง 20 โรงพยาบาล