

## สถานการณ์การเฝ้าระวังทางห้องปฏิบัติการโรคไข้หวัดใหญ่

โรงพยาบาลในเครือ บริษัท กรุงเทพดุสิตเวชการ จำกัด (มหาชน)

Month 11<sup>th</sup> (Week 44-47) สัปดาห์ที่ 44<sup>th</sup> – 47<sup>th</sup> ระหว่าง วันที่ 31 ตุลาคม – 27 พฤศจิกายน 2559

หมายเหตุ ข้อมูลทั้งหมดเป็นข้อมูลเบื้องต้น จึงขอให้พิจารณาก่อนนำข้อมูลไปใช้

- ในสัปดาห์ที่ 44<sup>th</sup> – 47<sup>th</sup> พ.ศ. 2559 ศูนย์วิจัยสุขภาพกรุงเทพ ได้รับข้อมูลผลตรวจทางห้องปฏิบัติการ ตัวอย่างสิ่งส่งตรวจ (Nasopharyngeal swab) จำนวน 9,661 ตัวอย่าง จากการเฝ้าระวังทางห้องปฏิบัติการในเครือ 20 แห่ง ผลการตรวจทางห้องปฏิบัติการ ตรวจพบเชื้อเป็นผลบวกจำนวน 1,101 ตัวอย่าง คิดเป็นร้อยละ 11.40 จากตัวอย่างส่งตรวจทั้งหมด
- โดยพบสารพันธุกรรมไข้หวัดใหญ่ชนิด
  - Influenza A unspecified subtype 346 ตัวอย่าง
  - Influenza A H1N1 30 ตัวอย่าง
  - Influenza A H3N2 170 ตัวอย่าง
  - Influenza B 554 ตัวอย่าง
  - RSV 1 ตัวอย่าง
- การกระจายทางภูมิศาสตร์ : กระจาย
- แนวโน้ม: จำนวนผู้ติดเชื้อลดลงเมื่อเทียบกับเดือนที่ผ่านมา (ตุลาคม: 1,675/12,096 (11.40%))
- ไข้หวัดใหญ่สายพันธุ์ที่พบมากที่สุด: Influenza B
- คำแนะนำ: ศูนย์วิจัยสุขภาพกรุงเทพพยากรณ์ว่าในเดือนมีนาคมจะมีแนวโน้มการติดเชื้อไข้หวัดเพิ่มขึ้นเล็กน้อย แนะนำให้ประชาชนดูแลสุขภาพให้แข็งแรง และฉีดวัคซีนป้องกันไข้หวัดใหญ่ชนิด 4 สายพันธุ์

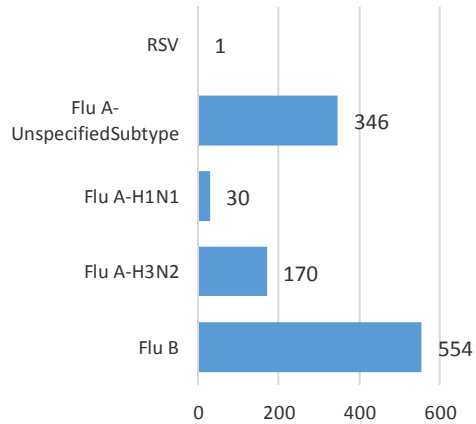
สรุป: ข้อมูลแสดงให้เห็นไข้หวัดใหญ่ยังคงกระจายหมุนเวียนในประเทศไทย

2016		ข้อมูล รพ. ในเครือ บริษัท กรุงเทพดุสิตเวชการ จำกัด (มหาชน)			ข้อมูลศูนย์ไข้หวัดใหญ่แห่งชาติ <sup>1</sup>		
สัปดาห์ที่	เดือน	Positive	Total # Tested	% Positive	Positive	Total # Tested	% Positive
22-26	June	665	7,391	9.00	29	109	26.61
27-30	July	948	8,914	10.63	49	121	40.50
31-35	August	1,557	11,665	13.35	50	149	33.56
36-39	September	1,923	13,968	13.77	49	137	35.57
40-43	October	1,675	12,096	13.85	51	135	37.78
44-47	November	1,101	9,661	11.40	31	102	30.39

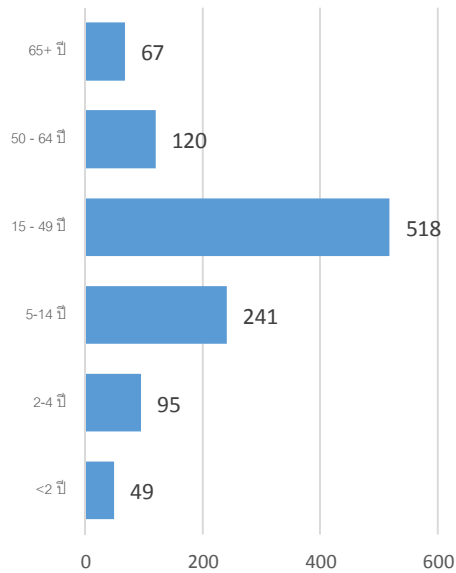
ข้อมูลสัปดาห์ที่ 44<sup>th</sup> – 47<sup>th</sup> ระหว่าง

วันที่ 31 ตุลาคม – 27 พฤศจิกายน 2559

## จำแนกตามเชื้อ



## จำแนกตามอายุ



## จำแนกตามเพศ

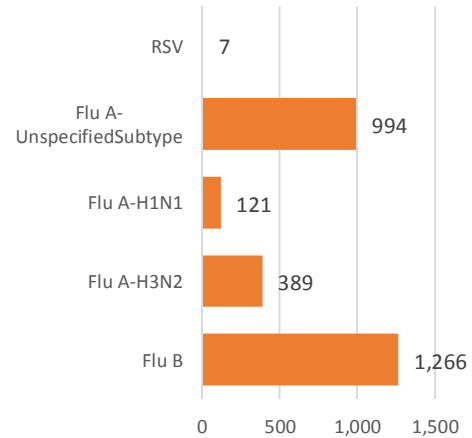
ชาย – 532

หญิง – 569

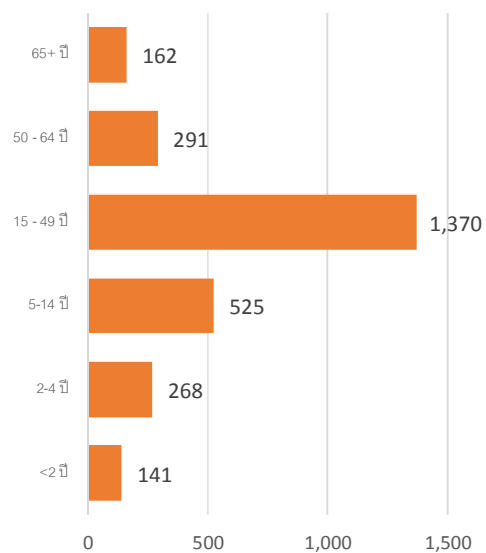
ข้อมูลสะสมตั้งแต่ 3 ตุลาคม 2559 – 27

พฤศจิกายน 2559 (ปี 2559-2560 สัปดาห์ที่ 201640 - 201647)

## จำแนกตามเชื้อ



## จำแนกตามอายุ



## จำแนกตามเพศ

ชาย – 1,294

หญิง – 1,482

## รายงานจำนวนตัวอย่างจากผู้ป่วย ILI ในแผนกผู้ป่วยนอกทั้งหมด

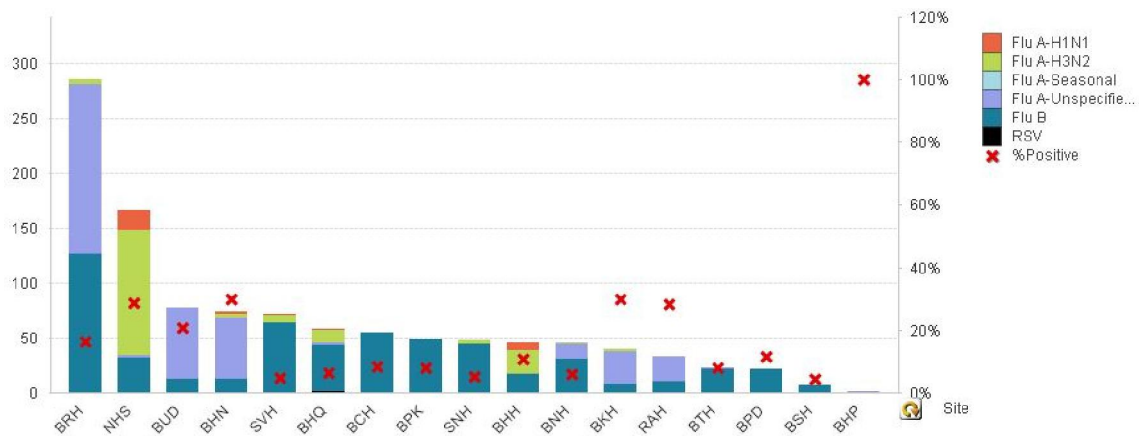
ที่ส่งตรวจ และผลการตรวจหาเชื้อไวรัสไข้หวัดใหญ่ประจำสัปดาห์ที่ 44<sup>th</sup> – 47<sup>th</sup> ระหว่าง 31 ตุลาคม – 27

พฤศจิกายน 2559 และ ข้อมูลสะสมสัปดาห์ที่ 201640 – 201647 ระหว่างวันที่ 3 ตุลาคม – 27 พฤศจิกายน 2559

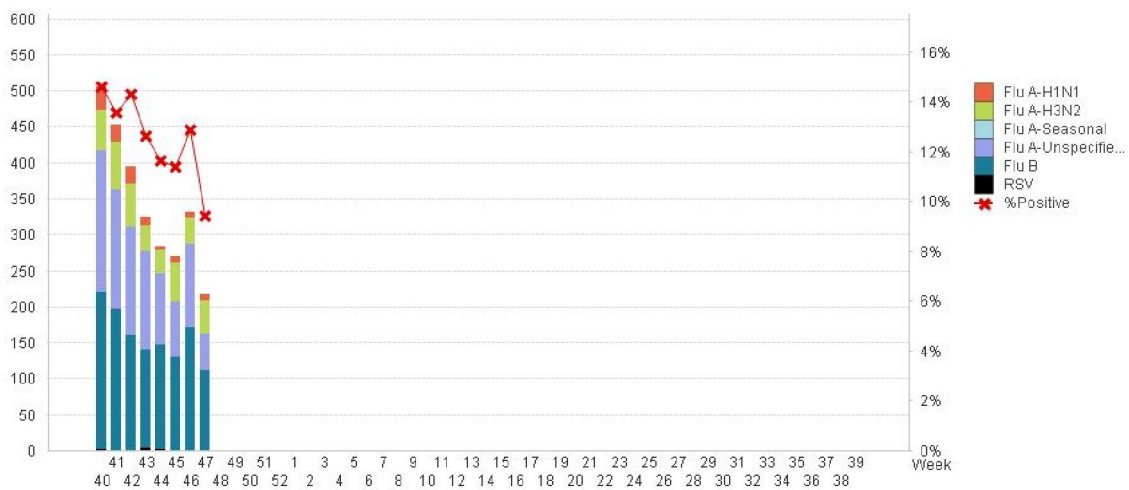
จากการเฝ้าระวังทางห้องปฏิบัติการ 20 แห่ง

Hospital	Influenza positive week 201644 <sup>th</sup> – 201647 <sup>th</sup>					Influenza positive week 201540 <sup>th</sup> – 201647 <sup>th</sup>				
	Tested	A unspecified	H1N1	H3N2	B	Tested	A unspecified	H1N1	H3N2	B
BCH	658	0	0	0	54	1,538	0	0	0	177
BHH	431	0	7	22	17	920	0	19	32	34
BHN	249	55	2	4	13	526	143	2	4	27
BHP	1	1	0	0	0	17	16	0	0	1
BHQ	901	2	1	12	42	1,948	8	5	31	90
BKH	134	30	0	2	8	392	115	6	20	21
BNH	791	13	0	2	31	1,805	26	1	4	82
BPD	189	0	0	0	22	389	0	0	0	35
BPH	0	0	0	0	0	0	0	0	0	0
BPK	617	0	0	0	49	1,422	0	0	0	138
BRH	1,723	155	0	4	126	3,779	416	3	7	221
BSH	157	0	0	0	7	343	2	0	0	11
BTH	290	1	0	0	22	700	1	0	2	57
BUD	369	64	0	0	13	923	210	7	0	35
NHS	578	2	18	114	32	1,204	8	68	262	61
RAH	117	23	0	0	10	223	46	0	0	22
RRH	0	0	0	0	0	0	0	0	0	0
SNH	921	0	0	4	44	1,993	3	2	8	104
SSH	0	0	0	0	0	0	0	0	0	0
SVH	1,535	0	2	6	64	3,629	0	8	19	150
<b>Total</b>	<b>9,661</b>	<b>346</b>	<b>30</b>	<b>170</b>	<b>554</b>	<b>21,751</b>	<b>994</b>	<b>121</b>	<b>389</b>	<b>1,266</b>

Note: SNH: SamitivejSrinakarin Hospital, BRH: Bangkok Rayong Hospital, SSH: SamitivejSriracha Hospital, SVH: Samitivej Hospital, BPH: Bangkok Pattaya Hospital, BCH: Bangkok Chanthaburi Hospital, BTH: Bangkok Trat Hospital, NHS: , BHN: Bangkok Hospital Hua-Hin, BSH: Bangkok Samui Hospital, BHQ: Bangkok Hospital Head Quarter, BNH: BNH Hospital, BPD: Bangkok Phrapradaeng Hospital, BKH: Bangkok Ratchasima Hospital, BHP: Bangkok Hospital Pakchong, BPK: Bangkok Phuket Hospital, BHH: Bangkok Hatyai Hospital, BUD: Bangkok Udon Hospital, RRH: Royal Rattanak Medical Service, RAH: Royal Angkor International Hospital



ผลการตรวจหาเชื้อไวรัสไข้หวัดใหญ่ จำแนกตามโรงพยาบาล จากการเฝ้าระวังทางห้องปฏิบัติการ 20 แห่ง จากกลุ่มตัวอย่างผู้ป่วย ILI ในแผนกผู้ป่วยนอก สัปดาห์ที่ 44<sup>th</sup> - 47<sup>th</sup> ระหว่าง 31 ตุลาคม - 27 พฤศจิกายน 2559



ผลการตรวจหาเชื้อไวรัสไข้หวัดใหญ่ จากการเฝ้าระวังทางห้องปฏิบัติการ 20 แห่ง จากกลุ่มตัวอย่างผู้ป่วย ILI ในแผนกผู้ป่วยนอก สัปดาห์ตั้งแต่ 3 ตุลาคม - 27 พฤศจิกายน 2559 (ปี 2559-2560 สัปดาห์ที่ 201640 - 201647)

แหล่งข้อมูล

- <http://www.thainihnic.org/influenza/main.php>
- <http://www.cdc.gov/flu/weekly/>
- [http://www.who.int/influenza/gisrs\\_laboratory/flu-net/en/](http://www.who.int/influenza/gisrs_laboratory/flu-net/en/)
- [http://www.who.int/influenza/gisrs\\_laboratory/updates/summaryreport/en/](http://www.who.int/influenza/gisrs_laboratory/updates/summaryreport/en/)

ที่ปรึกษา

- นายแพทย์ ไพฑูริย์ บุญมา
- แพทย์หญิง พรรณพิศ สุวรรณกุล
- นายแพทย์ ชัยยศ คุณานุสนธิ์
- นายแพทย์ ประวิช ตัญญาสิทธิสุนทร

ขอขอบคุณผู้อำนวยการโรงพยาบาลเครือข่ายทั้ง 20 โรงพยาบาล