

## สถานการณ์การเฝ้าระวังทางห้องปฏิบัติการ โรคไข้เลือดออกเดงกี

โรงพยาบาลในเครือ บริษัทกรุงเทพดุสิตเวชการ จำกัด(มหาชน)

ประจำเดือน กันยายน 2559

หมายเหตุ ข้อมูลทั้งหมดเป็นข้อมูลเบื้องต้น จึงขอให้พิจารณาก่อนนำข้อมูลไปใช้

	2559	2558	2557	2556	2555
ผู้ป่วยยืนยันการตรวจพบเชื้อไข้เลือดออกเดงกี	5,478	13,558	7,699	13,018	9,961
ผู้ป่วยอาการคล้ายไข้เลือดออกเดงกี	51,033	66,206	42,578	58,093	41,995
อัตราการป่วย (%)	10.73%	20.48%	18.08%	22.41%	23.72%

- สถานการณ์การตรวจพบเชื้อไข้เลือดออกเดงกี ในปี 2559 (ข้อมูลจากศูนย์วิจัยสุขภาพกรุงเทพ ณ วันที่ 30 กันยายน 2559)
- มีรายงานผู้ป่วยอาการคล้ายไข้เลือดออกเดงกีจำนวน 51,033 ราย
- ตรวจพบเชื้อไข้เลือดออกเดงกีจำนวน 5,478 ตัวอย่าง
- อัตราการตรวจพบเชื้อไข้เลือดออกเดงกี 10.73%
- มีอัตราการตรวจพบเชื้อไข้เลือดออกเดงกี ณ ช่วงเวลาเดียวกัน ปี 2559 (10.73%) น้อยกว่ากว่าปี 2558 (19.32%) น้อยลงเป็นจำนวน 38.97%

### การกระจายของโรคจำแนกตามรายสัปดาห์

- เดือนกันยายน มีอัตราการตรวจพบเชื้อไข้เลือดออกเดงกี จำนวนต่ำกว่าค่าเฉลี่ย 5 ปี ย้อนหลัง ณ ช่วงเวลาเดียวกัน

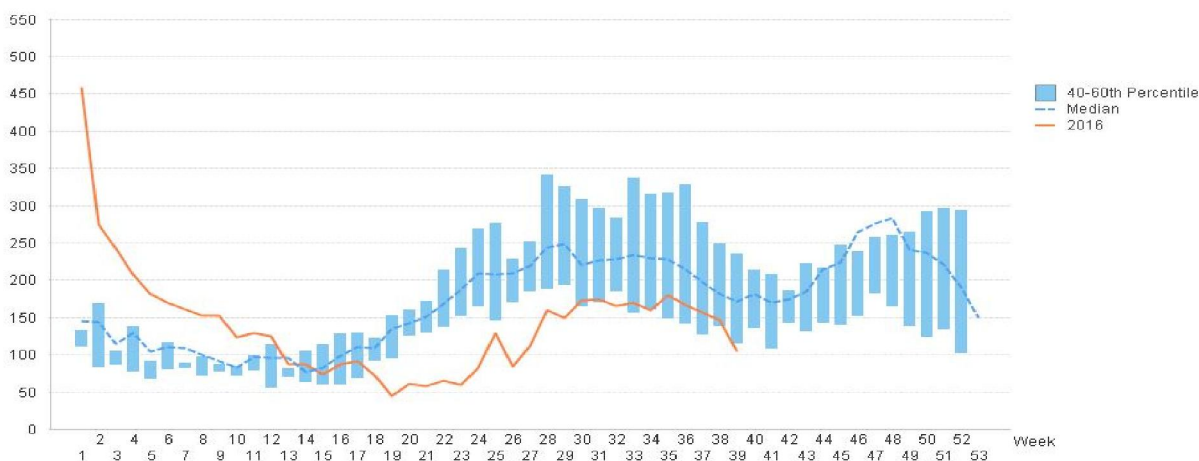


Figure 1 ผลการตรวจหาเชื้อไข้เลือดออกเดงกีสะสมจำแนกรายสัปดาห์ จากสถานพยาบาลเฝ้าระวังเฉพาะพื้นที่ จากกลุ่มตัวอย่างอาการคล้ายไข้เลือดออกเดงกีในแผนกผู้ป่วยนอก สะสมตั้งแต่ 1 มกราคม 2559 – 30 กันยายน 2559

## ไข้เลือดออกเดงกี เดือนที่ 09 ปี 2559

### การกระจายของโรคจำแนกตามภูมิภาค

ภูมิภาค	ข้อมูลประจำเดือน กันยายน 2559			ข้อมูลสะสม ตั้งแต่ 1 มกราคม - 30 กันยายน 2559		
	จำนวนผู้มีอาการคล้าย ไข้เลือดออกเดงกี	ตรวจพบเชื้อ ไข้เลือดออกเดงกี	อัตราตรวจพบเชื้อ ไข้เลือดออกเดงกี (%)	จำนวนผู้มีอาการคล้าย ไข้เลือดออกเดงกี	ตรวจพบเชื้อ ไข้เลือดออกเดงกี	อัตราตรวจพบเชื้อ ไข้เลือดออกเดงกี (%)
ตะวันออก	1,392	246	17.67	16,127	2,446	15.17
กลาง	1,127	64	5.68	9,543	557	5.84
ใต้	1,010	97	9.60	7,415	677	9.13
ตะวันออก เฉียงเหนือ	1,057	87	8.23	6,851	412	6.01
ไม่ระบุ	1,156	174	15.05	11,097	1,386	12.49

Table 1 สถานการณ์ไข้เลือดออกเดงกีจำแนกภูมิภาค จากสถานพยาบาลในระแวงเฉพาะพื้นที่ จากกลุ่มตัวอย่างอาการคล้ายไข้เลือดออกเดงกีในแผนกผู้ป่วยนอก ข้อมูลประจำเดือน กันยายน และข้อมูลสะสมตั้งแต่ 1 มกราคม 2559 – 30 กันยายน 2559

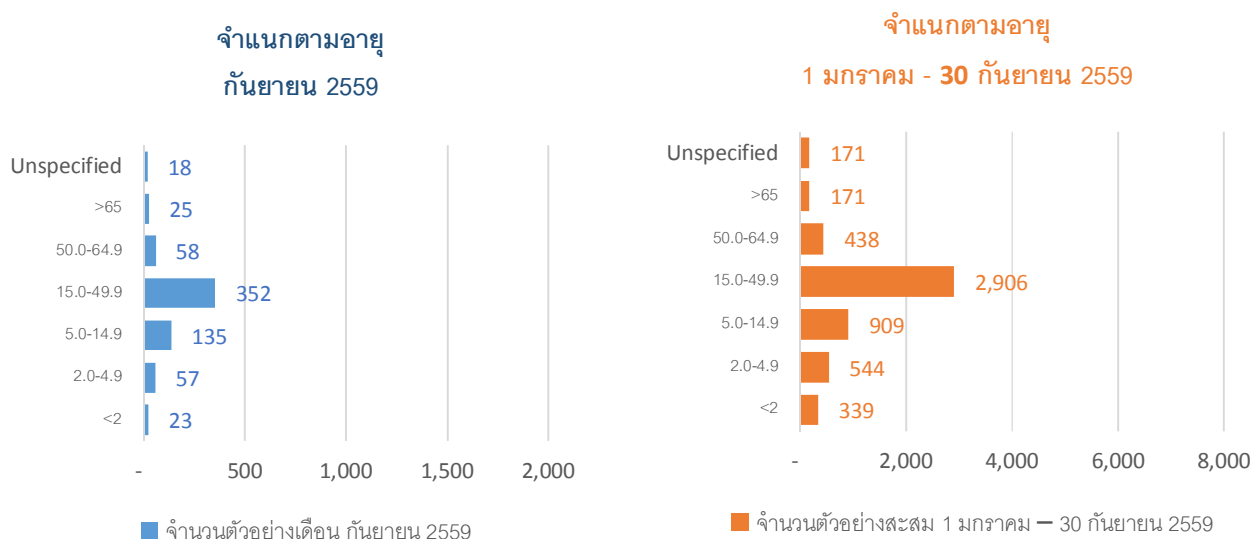


Figure 4 การกระจายของการตรวจพบเชื้อไข้เลือดออกเดงกีเดือน กันยายน และสะสมตั้งแต่วันที่ 1 มกราคม 2559 – 30 กันยายน 2559 จำแนกตาม กลุ่มอายุ

- ในเดือน กันยายน 2559 ส่วนใหญ่พบในกลุ่มอายุ 15 – 49 ปี มีการตรวจพบเชื้อไข้เดงกีสูงสุดจำนวน 352 ราย

### จำแนกตามเพศ

จำนวนตัวอย่างเดือน กันยายน 2559

หญิง 340 ชาย 327

จำนวนตัวอย่างสะสม 1 มกราคม – 30 กันยายน 2559

หญิง 2,644 ชาย 2,831 ไม่ระบุ 3

## ไข้เลือดออกเดงกี เดือนที่ 09 ปี 2559

Table 2 อัตราตรวจพบเชื้อไข้เลือดออกเดงกี สะสม ตั้งแต่วันที่ 1 มกราคม – 30 กันยายน 2559 10 อันดับ

อันดับ	โรงพยาบาล	จำนวนผู้มีอาการคล้าย ไข้เลือดออกเดงกี (ราย)	ตรวจพบเชื้อ ไข้เลือดออกเดงกี (ราย)	อัตราตรวจพบเชื้อ ไข้เลือดออกเดงกี (%)
1	Samitivej Sriracha Hospital (SSH)	2,289	1,951	85.23
2	N-Health service (NHS)	10,556	1,315	12.46
3	Bangkok Phuket Hospital (BPK)	3,491	310	8.88
4	Bangkok Udon Hospital (BUD)	1,720	264	15.35
5	Bangkok Rayong Hospital (BRH)	5,481	203	3.70
6	Bangkok Hospital Head Quarter (BHQ)	2,690	193	7.17
7	Bangkok Samui Hospital (BSH)	1,145	190	16.59
8	Bangkok Hatyai Hospital (BHH)	2,779	177	6.37
9	Samitivej Hospital (SVH)	2,409	131	5.44
10	BNH Hospital (BNH)	1,903	123	6.46

Table 3 อัตราตรวจพบเชื้อไข้เลือดออกเดงกี ในช่วง 1 – 30 กันยายน 2559 10 อันดับ

อันดับ	โรงพยาบาล	จำนวนผู้มีอาการคล้าย ไข้เลือดออกเดงกี (ราย)	ตรวจพบเชื้อ ไข้เลือดออกเดงกี (ราย)	อัตราตรวจพบเชื้อ ไข้เลือดออกเดงกี (%)
1	Samitivej Sriracha Hospital (SSH)	258	213	82.56
2	N-Health service (NHS)	1,080	156	14.44
3	Bangkok Udon Hospital (BUD)	229	64	27.95
4	Bangkok Hatyai Hospital (BHH)	535	57	10.65
5	Bangkok Hospital Head Quarter (BHQ)	293	27	9.22
6	Bangkok Ratchasima Hospital (BKH)	699	20	2.86
7	Bangkok Phuket Hospital (BPK)	350	20	5.71
8	Bangkok Samui Hospital (BSH)	125	20	16.00
9	Royal Angkor International (RAH)	76	18	23.68
10	Bangkok Rayong Hospital (BRH)	557	18	3.23

### ที่ปรึกษา

1. นายแพทย์ ไพฑูริย์ บุญมา 2. แพทย์หญิง พรรณพิศ สุวรรณกุล 3. นายแพทย์ ชัยยศ คุณานุสนธิ์

ขอขอบคุณผู้อำนวยการโรงพยาบาลเครือข่ายทั้ง 20 แห่ง

ผู้จัดทำรายงาน: แผนกข้อมูลสุขภาพ ศูนย์วิจัยสุขภาพกรุงเทพ