

## สถานการณ์การเฝ้าระวังทางห้องปฏิบัติการ โรคไข้เลือดออกเดงกี

โรงพยาบาลในเครือ บริษัทกรุงเทพดุสิตเวชการ จำกัด(มหาชน)

ประจำเดือน สิงหาคม 2559

หมายเหตุ ข้อมูลทั้งหมดเป็นข้อมูลเบื้องต้น จึงขอให้พิจารณาก่อนนำข้อมูลไปใช้

	2559	2558	2557	2556	2555
ผู้ป่วยยืนยันการตรวจพบเชื้อไข้เลือดออกเดงกี	4,810	13,558	7,699	13,018	9,961
ผู้ป่วยอาการคล้ายไข้เลือดออกเดงกี	45,297	66,206	42,578	58,093	41,995
อัตราการป่วย (%)	10.62%	20.48%	18.08%	22.41%	23.72%

- สถานการณ์การตรวจพบเชื้อไข้เลือดออกเดงกี ในปี 2559 (ข้อมูลจากศูนย์วิจัยสุขภาพกรุงเทพ ณ วันที่ 31 สิงหาคม 2559)
- มีรายงานผู้ป่วยอาการคล้ายไข้เลือดออกเดงกีจำนวน 45,297 ราย
- ตรวจพบเชื้อไข้เลือดออกเดงกีจำนวน 4,810 ตัวอย่าง
- อัตราการตรวจพบเชื้อไข้เลือดออกเดงกี 10.62%
- มีอัตราการตรวจพบเชื้อไข้เลือดออกเดงกี ณ ช่วงเวลาเดียวกัน ปี 2559 (10.14%) น้อยกว่าปี 2558 (18.99%) น้อยลงเป็นจำนวน 38.97%

### การกระจายของโรคจำแนกตามรายสัปดาห์

- เดือนสิงหาคม มีอัตราการตรวจพบเชื้อไข้เลือดออกเดงกี จำนวนต่ำกว่าค่าเฉลี่ย 5 ปี ย้อนหลัง ณ ช่วงเวลาเดียวกัน

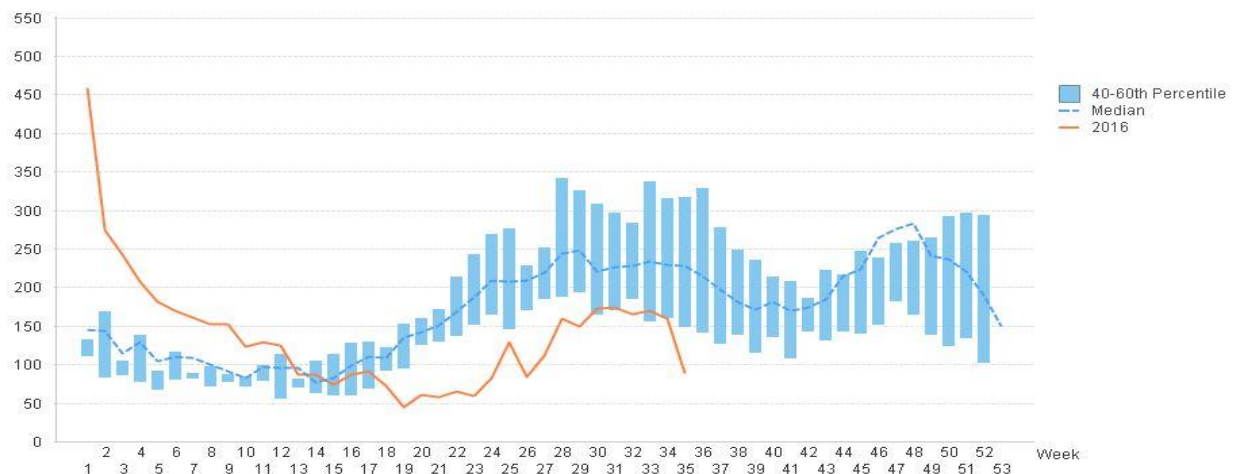


Figure 1 ผลการตรวจหาเชื้อไข้เลือดออกเดงกีสะสมจำแนกรายสัปดาห์ จากสถานพยาบาลเฝ้าระวังเฉพาะพื้นที่ จากกลุ่มตัวอย่างอาการคล้ายไข้เลือดออกเดงกีในแผนกผู้ป่วยนอก สะสมตั้งแต่ 1 มกราคม 2559 – 31 สิงหาคม 2559

การกระจายของโรคจำแนกตามภูมิภาค

ภูมิภาค	ข้อมูลประจำเดือน สิงหาคม 2559			ข้อมูลสะสม ตั้งแต่ 1 มกราคม - 31 สิงหาคม 2559		
	จำนวนผู้มีอาการคล้าย ไข้เลือดออกเดงกี	ตรวจพบเชื้อ ไข้เลือดออกเดงกี	อัตราตรวจพบเชื้อ ไข้เลือดออกเดงกี (%)	จำนวนผู้มีอาการคล้าย ไข้เลือดออกเดงกี	ตรวจพบเชื้อ ไข้เลือดออกเดงกี	อัตราตรวจพบเชื้อ ไข้เลือดออกเดงกี (%)
ตะวันออก	1,647	243	14.75	14,736	2,200	14.93
กลาง	514	45	8.75	8,416	493	5.86
ใต้	1,703	157	14.25	6,406	580	9.05
ตะวันออก เฉียงเหนือ	860	72	8.37	5,798	325	5.61
ไม่ระบุ	1,216	239	19.65	9,941	1,212	12.19

Table 1 สถานการณ์ไข้เลือดออกเดงกีจำแนกรายภาค จากสถานพยาบาลเฝ้าระวังเฉพาะพื้นที่ จากกลุ่มตัวอย่างอาการคล้ายไข้เลือดออกเดงกีในแผนกผู้ป่วยนอก ข้อมูลประจำเดือน สิงหาคม และข้อมูลสะสมตั้งแต่ 1 มกราคม 2559 – 31 สิงหาคม 2559

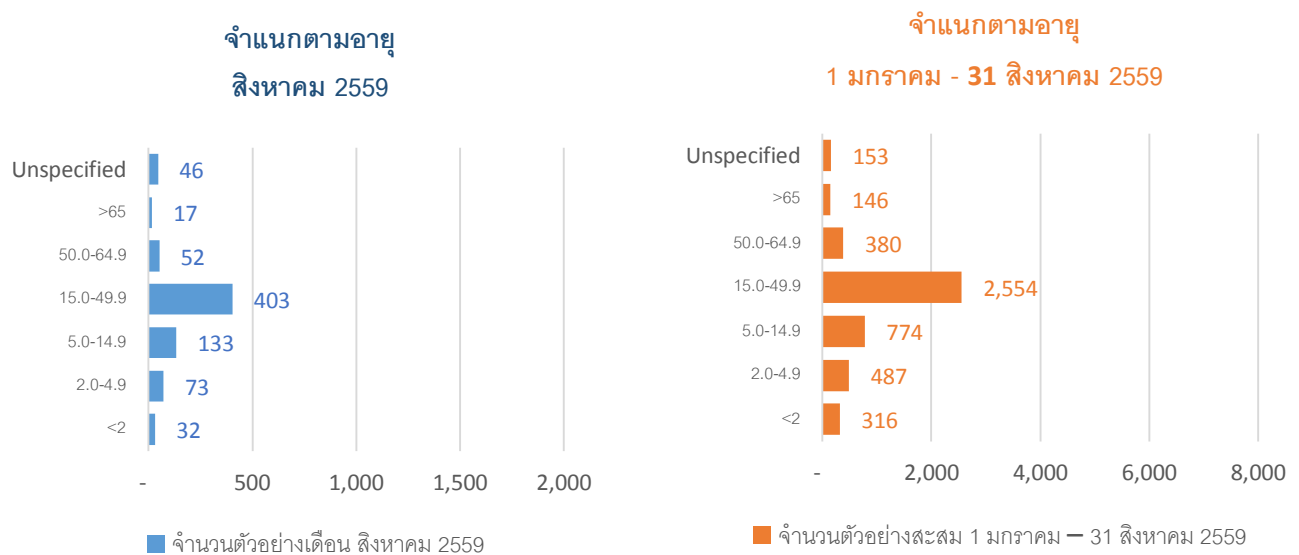


Figure 4 การกระจายของการตรวจพบเชื้อไข้เลือดออกเดงกีเดือน สิงหาคม และสะสมตั้งแต่วันที่ 1 มกราคม 2559 – 31 สิงหาคม 2559 จำแนกตาม กลุ่มอายุ

- ในเดือน สิงหาคม 2559 ส่วนใหญ่พบในกลุ่มอายุ 15 – 49 ปี มีการตรวจพบเชื้อไข้เดงกีสูงสุดจำนวน 403 ราย

จำแนกตามเพศ

จำนวนตัวอย่างเดือน สิงหาคม 2559  
หญิง 375 ชาย 381

จำนวนตัวอย่างสะสม 1 มกราคม – 31 สิงหาคม 2559  
หญิง 2,304 ชาย 2,504 ไม่ระบุ 2

## ไข้เลือดออกเดงกี เดือนที่ 08 ปี 2559

Table 2 อัตราตรวจพบเชื้อไข้เลือดออกเดงกี สะสม ตั้งแต่วันที่ 1 มกราคม – 31 สิงหาคม 2559 10 อันดับ

อันดับ	โรงพยาบาล	จำนวนผู้มีอาการคล้าย ไข้เลือดออกเดงกี (ราย)	ตรวจพบเชื้อ ไข้เลือดออกเดงกี (ราย)	อัตราตรวจพบเชื้อ ไข้เลือดออกเดงกี (%)
1	Samitivej Sriracha Hospital (SSH)	2,032	1,738	85.53
2	N-Health service (NHS)	9,476	1,159	12.23
3	Bangkok Phuket Hospital (BPK)	3,141	290	8.65
4	Bangkok Udon Hospital (BUD)	1,491	200	13.41
5	Bangkok Rayong Hospital (BRH)	4,924	185	3.76
6	Bangkok Samui Hospital (BSH)	1,020	170	16.67
7	Bangkok Hospital Head Quarter (BHQ)	2,397	166	6.93
8	Bangkok Pattaya Hospital (BPH)	2,121	121	5.70
9	Bangkok Hatyai Hospital (BHH)	2,245	120	5.35
10	Samitivej Hospital (SVH)	2,113	117	5.54

Table 3 อัตราตรวจพบเชื้อไข้เลือดออกเดงกี ในช่วง 1 – 31 สิงหาคม 2559 10 อันดับ

อันดับ	โรงพยาบาล	จำนวนผู้มีอาการคล้าย ไข้เลือดออกเดงกี (ราย)	ตรวจพบเชื้อ ไข้เลือดออกเดงกี (ราย)	อัตราตรวจพบเชื้อ ไข้เลือดออกเดงกี (%)
1	N-Health service (NHS)	1,125	224	19.91
2	Samitivej Sriracha Hospital (SSH)	232	190	81.90
3	Bangkok Samui Hospital (BSH)	208	55	26.44
4	Bangkok Hatyai Hospital (BHH)	513	51	5.94
5	Bangkok Phuket Hospital (BPK)	381	51	13.39
6	Bangkok Udon Hospital (BUD)	209	44	21.05
7	Bangkok Hospital Head Quarter (BHQ)	268	25	9.33
8	Bangkok Ratchasima Hospital (BKH)	530	24	4.53
9	Bangkok Rayong Hospital (BRH)	632	24	3.80
10	Bangkok Chanthaburi Hospital (BCH)	307	17	5.54

### ที่ปรึกษา

1. นายแพทย์ ไพฑูริย์ บุญมา 2. แพทย์หญิง พรรณพิศ สุวรรณกุล 3. นายแพทย์ ชัยยศ คุณานุสนธิ์

ขอขอบคุณผู้อำนวยการโรงพยาบาลเครือข่ายทั้ง 20 แห่ง

ผู้จัดทำรายงาน: แผนกข้อมูลสุขภาพ ศูนย์วิจัยสุขภาพกรุงเทพ