

## สถานการณ์การเฝ้าระวังทางห้องปฏิบัติการ โรคไข้เลือดออกเดงกี

โรงพยาบาลในเครือ บริษัทกรุงเทพดุสิตเวชการ จำกัด(มหาชน)

ประจำเดือน กรกฎาคม 2559

หมายเหตุ ข้อมูลทั้งหมดเป็นข้อมูลเบื้องต้น จึงขอให้พิจารณาก่อนนำข้อมูลไปใช้

|   | 2559   | 2558   | 2557   | 2556   | 2555   |
|---|--------|--------|--------|--------|--------|
| ผู้ป่วยยืนยันการตรวจพบเชื้อไข้เลือดออกเดงกี | 4,054  | 13,558 | 7,699  | 13,018 | 9,961  |
| ผู้ป่วยอาการคล้ายไข้เลือดออกเดงกี           | 39,964 | 66,206 | 42,578 | 58,093 | 41,995 |
| อัตราการป่วย (%)                            | 10.14% | 20.48% | 18.08% | 22.41% | 23.72% |

- สถานการณ์การตรวจพบเชื้อไข้เลือดออกเดงกี ในปี 2559 (ข้อมูลจากศูนย์วิจัยสุขภาพกรุงเทพ ณ วันที่ 31 กรกฎาคม 2559)
- มีรายงานผู้ป่วยอาการคล้ายไข้เลือดออกเดงกีจำนวน 39,964 ราย
- ตรวจพบเชื้อไข้เลือดออกเดงกีจำนวน 4,054 ตัวอย่าง
- อัตราการตรวจพบเชื้อไข้เลือดออกเดงกี 10.14%
- มีอัตราการตรวจพบเชื้อไข้เลือดออกเดงกี ณ ช่วงเวลาเดียวกัน ปี 2559 (10.14%) น้อยกว่าปี 2558 (18.40%) น้อยลงเป็นจำนวน 38.97%

### การกระจายของโรคจำแนกตามรายสัปดาห์

- เดือนกรกฎาคม มีอัตราการตรวจพบเชื้อไข้เลือดออกเดงกี จำนวนต่ำกว่าค่าเฉลี่ย 5 ปี ย้อนหลัง ณ ช่วงเวลาเดียวกัน

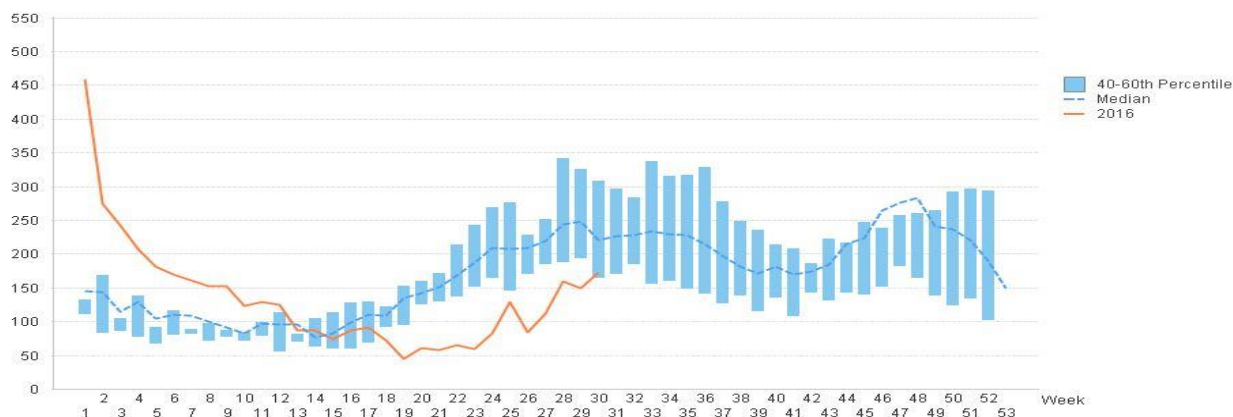


Figure 1 ผลการตรวจหาเชื้อไข้เลือดออกเดงกีสะสมจำแนกรายสัปดาห์ จากสถานพยาบาลเฝ้าระวังเฉพาะพื้นที่ จากกลุ่มตัวอย่างอาการคล้ายไข้เลือดออกเดงกีในแผนกผู้ป่วยนอก สะสมตั้งแต่ 1 มกราคม 2559 – 31 กรกฎาคม 2559

การกระจายของโรคจำแนกตามภูมิภาค

| ภูมิภาค            | ข้อมูลประจำเดือน กรกฎาคม 2559            |                                 |  | ข้อมูลสะสม ตั้งแต่ 1 มกราคม - 31 กรกฎาคม 2559 |                                 |  |
|--------------------|--|---------------------------------|--|---|---------------------------------|--|
|                    | จำนวนผู้มีอาการคล้าย<br>ไข้เลือดออกเดงกี | ตรวจพบเชื้อ<br>ไข้เลือดออกเดงกี | อัตราตรวจพบเชื้อ<br>ไข้เลือดออกเดงกี (%) | จำนวนผู้มีอาการคล้าย<br>ไข้เลือดออกเดงกี      | ตรวจพบเชื้อ<br>ไข้เลือดออกเดงกี | อัตราตรวจพบเชื้อ<br>ไข้เลือดออกเดงกี (%) |
| ตะวันออกเฉียงเหนือ | 1,721                                    | 215                             | 12.49                                    | 13,090  | 1,957                           | 14.95                                    |
| กลาง               | 960                                      | 47                              | 4.90                                     | 7,903   | 448                             | 5.67                                     |
| ใต้                | 1,059                                    | 110                             | 10.39                                    | 5,308   | 423                             | 7.97                                     |
| ตะวันออก           | 804                                      | 75                              | 9.33                                     | 4,938   | 253                             | 5.12                                     |
| ไม่ระบุ            | 910                                      | 72                              | 7.91                                     | 8,725   | 973                             | 11.15                                    |

Table 1 สถานการณ์ไข้เลือดออกเดงกีจำแนกรายภาค จากสถานพยาบาลเฝ้าระวังเฉพาะพื้นที่ จากกลุ่มตัวอย่างอาการคล้ายไข้เลือดออกเดงกีในแผนผู้ป่วยนอก ข้อมูลประจำเดือน กรกฎาคม และข้อมูลสะสมตั้งแต่ 1 มกราคม 2559 – 31 กรกฎาคม 2559

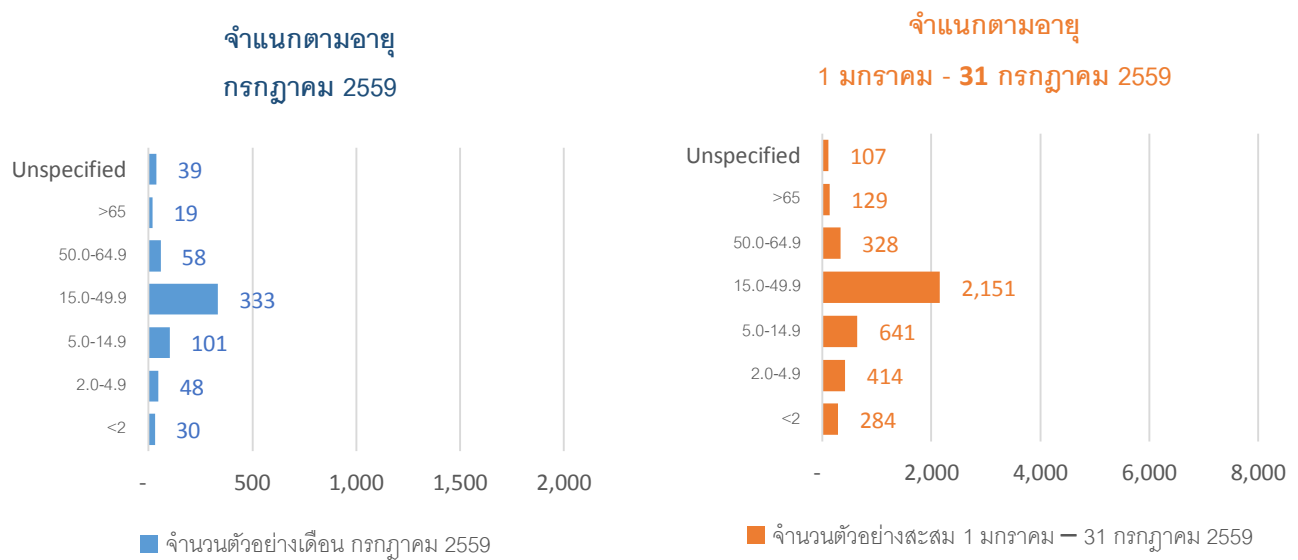


Figure 4 การกระจายของการตรวจพบเชื้อไข้เลือดออกเดงกีเดือน กรกฎาคม และสะสมตั้งแต่วันที่ 1 มกราคม 2559 – 31 กรกฎาคม 2559 จำแนกตาม กลุ่มอายุ

- ในเดือน กรกฎาคม 2559 ส่วนใหญ่พบในกลุ่มอายุ 15 – 49 ปี มีการตรวจพบเชื้อไข้เดงกีสูงสุดจำนวน 333 ราย

จำแนกตามเพศ

จำนวนตัวอย่างเดือน กรกฎาคม 2559  
หญิง 293 ชาย 335

จำนวนตัวอย่างสะสม 1 มกราคม – 31 กรกฎาคม 2559  
หญิง 1,929 ชาย 2,123 ไม่ระบุ 2

## ไข้เลือดออกเดงกี เดือนที่ 07 ปี 2559

Table 2 อัตราตรวจพบเชื้อไข้เลือดออกเดงกี สะสม ตั้งแต่วันที่ 1 มกราคม – 31 กรกฎาคม 2559 10 อันดับ

| อันดับ | โรงพยาบาล                           | จำนวนผู้มีอาการคล้าย<br>ไข้เลือดออกเดงกี (ราย) | ตรวจพบเชื้อ<br>ไข้เลือดออกเดงกี (ราย) | อัตราตรวจพบเชื้อ<br>ไข้เลือดออกเดงกี (%) |
|--------|-------------------------------------|--|---------------------------------------|--|
| 1      | Samitivej Sriracha Hospital (SSH)   | 1,800  | 1,548                                 | 86.00                                    |
| 2      | N-Health service (NHS)              | 8,351  | 935                                   | 11.20                                    |
| 3      | Bangkok Phuket Hospital (BPK)       | 2,763  | 239                                   | 8.65                                     |
| 4      | Bangkok Rayong Hospital (BRH)       | 4,293  | 161                                   | 3.75                                     |
| 5      | Bangkok Udon Hospital (BUD)         | 1,282  | 156                                   | 12.17                                    |
| 6      | Bangkok Hospital Head Quarter (BHQ) | 2,129  | 141                                   | 6.62                                     |
| 7      | Bangkok Pattaya Hospital (BPH)      | 2,121  | 121                                   | 5.70                                     |
| 8      | Samitivej Hospital (SVH)            | 2,112  | 116                                   | 5.49                                     |
| 9      | Bangkok Samui Hospital (BSH)        | 812  | 115                                   | 14.16                                    |
| 10     | BNH Hospital (BNH)                  | 1,493  | 98                                    | 6.56                                     |

Table 3 อัตราตรวจพบเชื้อไข้เลือดออกเดงกี ในช่วง 1 – 31 กรกฎาคม 2559 10 อันดับ

| อันดับ | โรงพยาบาล                           | จำนวนผู้มีอาการคล้าย<br>ไข้เลือดออกเดงกี (ราย) | ตรวจพบเชื้อ<br>ไข้เลือดออกเดงกี (ราย) | อัตราตรวจพบเชื้อ<br>ไข้เลือดออกเดงกี (%) |
|--------|-------------------------------------|--|---------------------------------------|--|
| 1      | N-Health service (NHS)              | 1,265  | 176                                   | 83.91                                    |
| 2      | Samitivej Sriracha Hospital (SSH)   | 212  | 157                                   | 74.06                                    |
| 3      | Bangkok Udon Hospital (BUD)         | 260  | 56                                    | 21.54                                    |
| 4      | Bangkok Phuket Hospital (BPK)       | 503  | 48                                    | 9.54                                     |
| 5      | Bangkok Samui Hospital (BSH)        | 186  | 39                                    | 20.97                                    |
| 6      | Bangkok Rayong Hospital (BRH)       | 611  | 31                                    | 5.07                                     |
| 7      | Bangkok Hatyai Hospital (BHH)       | 370  | 23                                    | 6.22                                     |
| 8      | Bangkok Hospital Head Quarter (BHQ) | 250  | 20                                    | 8.00                                     |
| 9      | Bangkok Chanthaburi Hospital (BCH)  | 361  | 18                                    | 4.99                                     |
| 10     | Samitivej Hospital (SVH)            | 256  | 13                                    | 5.08                                     |

### ที่ปรึกษา

1. นายแพทย์ ไพฑูริย์ บุญมา 2. แพทย์หญิง พรรณพิศ สุวรรณกุล 3. นายแพทย์ ชัยยศ คุณานุสนธิ์

ขอขอบคุณผู้อำนวยการโรงพยาบาลเครือข่ายทั้ง 20 แห่ง

ผู้จัดทำรายงาน: แผนกข้อมูลสุขภาพ ศูนย์วิจัยสุขภาพกรุงเทพ