

## สถานการณ์การเฝ้าระวังทางห้องปฏิบัติการ โรคไข้เลือดออกเดงกี

โรงพยาบาลในเครือ บริษัทกรุงเทพดุสิตเวชการ จำกัด(มหาชน)

ประจำเดือน พฤษภาคม 2559

หมายเหตุ ข้อมูลทั้งหมดเป็นข้อมูลเบื้องต้น จึงขอให้พิจารณาก่อนนำข้อมูลไปใช้

	2559	2558	2557	2556	2555
ผู้ป่วยยืนยันการตรวจพบเชื้อไข้เลือดออกเดงกี	3,058	13,558	7,699	13,018	9,961
ผู้ป่วยอาการคล้ายไข้เลือดออกเดงกี	29,745	66,206	42,578	58,093	41,995
อัตราการป่วย (%)	10.28%	20.48%	18.08%	22.41%	23.72%

- สถานการณ์การตรวจพบเชื้อไข้เลือดออกเดงกี ในปี 2559 (ข้อมูลจากศูนย์วิจัยสุขภาพกรุงเทพ ณ วันที่ 31 พฤษภาคม 2559)
- มีรายงานผู้ป่วยอาการคล้ายไข้เลือดออกเดงกีจำนวน 29,745 ราย
- ตรวจพบเชื้อไข้เลือดออกเดงกีจำนวน 3,058 ตัวอย่าง
- อัตราการตรวจพบเชื้อไข้เลือดออกเดงกี 10.28%
- มีอัตราการตรวจพบเชื้อไข้เลือดออกเดงกี ณ ช่วงเวลาเดียวกัน ปี 2559 (10.28%) น้อยกว่าปี 2558 (15.91%) น้อยลงเป็นจำนวน 35.4%

### การกระจายของโรคจำแนกตามรายสัปดาห์

- เดือนพฤษภาคม มีอัตราการตรวจพบเชื้อไข้เลือดออกเดงกี จำนวนต่ำกว่าค่าเฉลี่ย 5 ปี ย้อนหลัง ณ ช่วงเวลาเดียวกัน

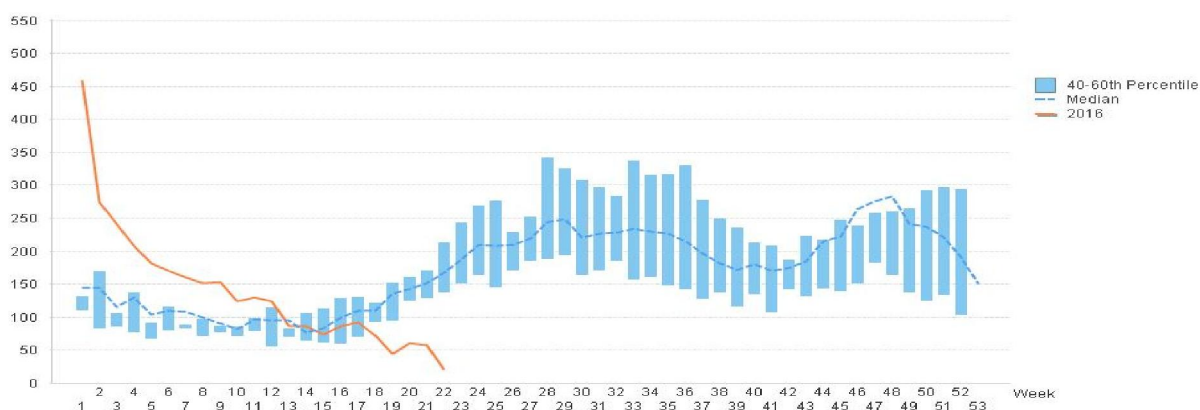


Figure 1 ผลการตรวจหาเชื้อไข้เลือดออกเดงกีสะสมจำแนกรายสัปดาห์ จากสถานพยาบาลเฝ้าระวังเฉพาะพื้นที่ จากกลุ่มตัวอย่างอาการคล้ายไข้เลือดออกเดงกีในแผนกผู้ป่วยนอก สัปดาห์ตั้งแต่ 1 มกราคม 2559 – 31 พฤษภาคม 2559

## ไข้เลือดออกเดงกี เดือนที่ 05 ปี 2559

### การกระจายของโรคจำแนกตามภูมิภาค

ภูมิภาค	ข้อมูลประจำเดือน พฤษภาคม 2559			ข้อมูลสะสม ตั้งแต่ 1 มกราคม - 31 พฤษภาคม 2559		
	จำนวนผู้มีอาการคล้าย ไข้เลือดออกเดงกี	ตรวจพบเชื้อ ไข้เลือดออกเดงกี	อัตราตรวจพบเชื้อ ไข้เลือดออกเดงกี (%)	จำนวนผู้มีอาการคล้าย ไข้เลือดออกเดงกี	ตรวจพบเชื้อ ไข้เลือดออกเดงกี	อัตราตรวจพบเชื้อ ไข้เลือดออกเดงกี (%)
ตะวันออก	846	124	14.66	9,981	1,534	15.37
กลาง	668	26	3.89	6,305	387	6.14
ใต้	450	32	7.11	3,556	269	7.56
ตะวันออก เฉียงเหนือ	434	31	7.14	3,434	148	4.31
ไม่ระบุ	717	49	6.83	6,469	720	11.13

Table 1 สถานการณ์ไข้เลือดออกเดงกีจำแนกรายภาค จากสถานพยาบาลในระแวงเฉพาะพื้นที่ จากกลุ่มตัวอย่างอาการคล้ายไข้เลือดออกเดงกีในแผนกผู้ป่วยนอก ข้อมูลประจำเดือน พฤษภาคม และข้อมูลสะสมตั้งแต่ 1 มกราคม 2559 – 31 พฤษภาคม 2559

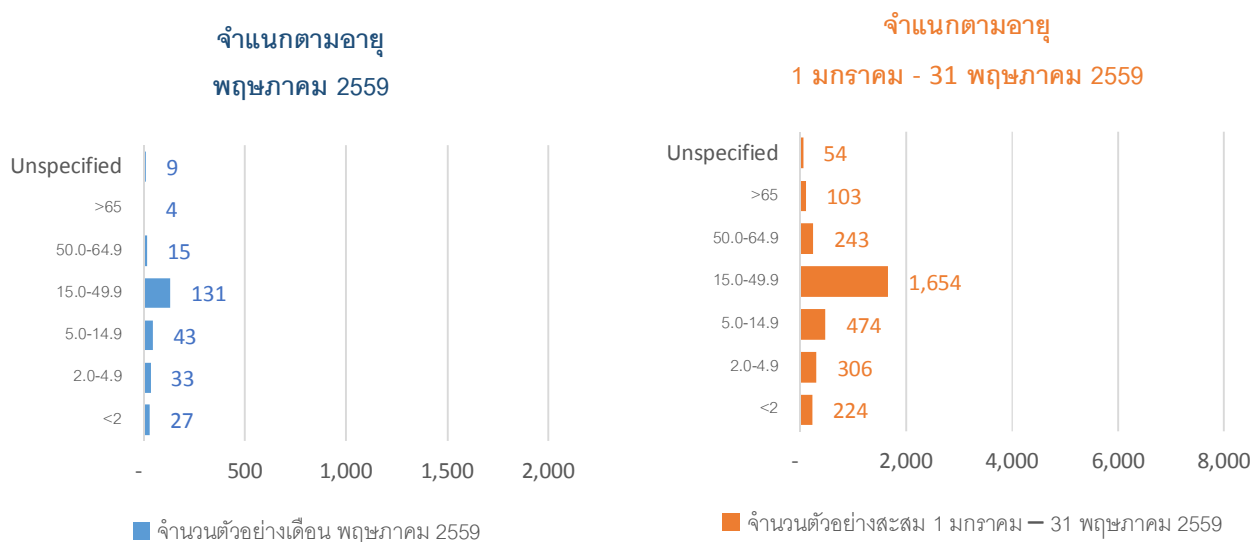


Figure 4 การกระจายของการตรวจพบเชื้อไข้เลือดออกเดงกีเดือน พฤษภาคม และสะสมตั้งแต่วันที่ 1 มกราคม 2559 – 31 พฤษภาคม 2559 จำแนกตามกลุ่มอายุ

- ในเดือน พฤษภาคม 2559 **ส่วนใหญ่พบในกลุ่มอายุ 15 – 49 ปี** มีการตรวจพบเชื้อไข้เดงกีสูงสุดจำนวน **131 ราย**

### จำแนกตามเพศ

จำนวนตัวอย่างเดือน พฤษภาคม 2559

หญิง 138 ชาย 124

จำนวนตัวอย่างสะสม 1 มกราคม – 31 พฤษภาคม 2559

หญิง 1,470 ชาย 1,586 ไม่ระบุ 2

## ไข้เลือดออกเดงกี เดือนที่ 05 ปี 2559

Table 2 อัตราตรวจพบเชื้อไข้เลือดออกเดงกี สะสม ตั้งแต่วันที่ 1 มกราคม 2559 – 31 พฤษภาคม 2559 10 อันดับ

อันดับ	โรงพยาบาล	จำนวนผู้มีอาการคล้าย ไข้เลือดออกเดงกี (ราย)	ตรวจพบเชื้อ ไข้เลือดออกเดงกี (ราย)	อัตราตรวจพบเชื้อ ไข้เลือดออกเดงกี (%)
1	Samitivej Sriracha Hospital (SSH)	1,381	1,215	87.98
2	N-Health service (NHS)	6,219	693	11.14
3	Bangkok Phuket Hospital (BPK)	1,953	165	8.45
4	Bangkok Pattaya Hospital (BPH)	2,121	121	5.70
5	Bangkok Rayong Hospital (BRH)	3,232	120	3.71
6	Bangkok Hospital Head Quarter (BHQ)	1,722	119	6.91
7	Samitivej Hospital (SVH)	1,690	101	5.98
8	BNH Hospital (BNH)	1,181	84	7.11
9	Bangkok Udon Hospital (BUD)	788	74	9.39
10	Bangkok Samui Hospital (BSH)	549	72	13.11

Table 3 อัตราตรวจพบเชื้อไข้เลือดออกเดงกี ในช่วง 1 – 31 พฤษภาคม 2559 10 อันดับ

อันดับ	โรงพยาบาล	จำนวนผู้มีอาการคล้าย ไข้เลือดออกเดงกี (ราย)	ตรวจพบเชื้อ ไข้เลือดออกเดงกี (ราย)	อัตราตรวจพบเชื้อ ไข้เลือดออกเดงกี (%)
1	Samitivej Sriracha Hospital (SSH)	129	104	80.62
2	N-Health service (NHS)	696	47	6.75
3	Bangkok Ratchasima Hospital (BKH)	244	17	6.97
4	Bangkok Phuket Hospital (BPK)	221	17	7.69
5	Bangkok Udon Hospital (BUD)	134	14	10.45
6	BNH Hospital (BNH)	119	12	10.08
7	Bangkok Rayong Hospital (BRH)	328	11	3.35
8	Bangkok Samui Hospital (BSH)	69	10	14.49
9	Samitivej Hospital(SVH)	198	6	3.03
10	Bangkok Hatyai Hospital (BHH)	160	5	3.13

### ที่ปรึกษา

1.นายแพทย์ ไพฑูริย์ บุญมา 2.แพทย์หญิง พรรณพิศ สุวรรณกุล 3.นายแพทย์ ชัยยศ คุณมานุสนธิ์

ขอขอบคุณผู้อำนวยการโรงพยาบาลเครือข่ายทั้ง 20 แห่ง

ผู้จัดทำรายงาน: แผนกข้อมูลสุขภาพ ศูนย์วิจัยสุขภาพกรุงเทพ