

## สถานการณ์การเฝ้าระวังทางห้องปฏิบัติการ โรคไข้เลือดออกเดงกี

โรงพยาบาลในเครือ บริษัทกรุงเทพดุสิตเวชการ จำกัด(มหาชน)

ประจำเดือน เมษายน 2559

หมายเหตุ ข้อมูลทั้งหมดเป็นข้อมูลเบื้องต้น จึงขอให้พิจารณาก่อนนำข้อมูลไปใช้

	2559	2558	2557	2556	2555
ผู้ป่วยยืนยันการตรวจพบเชื้อไข้เลือดออกเดงกี	2,796	13,558	7,699	13,018	9,961
ผู้ป่วยอาการคล้ายไข้เลือดออกเดงกี	26,632	66,206	42,578	58,093	41,995
อัตราการป่วย (%)	10.50%	20.48%	18.08%	22.41%	23.72%

- สถานการณ์การตรวจพบเชื้อไข้เลือดออกเดงกี ในปี 2559 (ข้อมูลจากศูนย์วิจัยสุขภาพกรุงเทพ ณ วันที่ 30 เมษายน 2559)
- มีรายงานผู้ป่วยอาการคล้ายไข้เลือดออกเดงกีจำนวน 26,632 ราย
- ตรวจพบเชื้อไข้เลือดออกเดงกีจำนวน 2,796 ตัวอย่าง
- อัตราการตรวจพบเชื้อไข้เลือดออกเดงกี 10.50%
- มีอัตราการตรวจพบเชื้อไข้เลือดออกเดงกี ณ ช่วงเวลาเดียวกัน ปี 2559 (10.50%) น้อยกว่าปี 2558 (14.16%) น้อยลงเป็นจำนวน 38.97%

### การกระจายของโรคจำแนกตามรายสัปดาห์

- เดือนมีนาคม มีอัตราการตรวจพบเชื้อไข้เลือดออกเดงกี จำนวนต่ำกว่าค่าเฉลี่ย 5 ปี ย้อนหลัง ณ ช่วงเวลาเดียวกัน

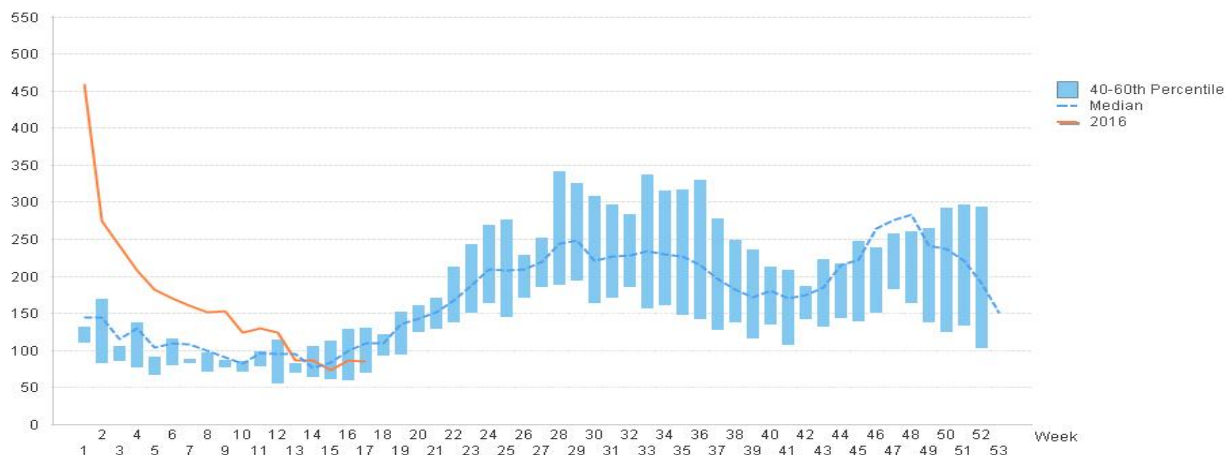


Figure 1 ผลการตรวจหาเชื้อไข้เลือดออกเดงกีสะสมจำแนกรายสัปดาห์ จากสถานพยาบาลเฝ้าระวังเฉพาะพื้นที่ จากกลุ่มตัวอย่างอาการคล้ายไข้เลือดออกเดงกีในแผนกผู้ป่วยนอก สะสมตั้งแต่ 1 มกราคม 2559 – 30 เมษายน 2559

การกระจายของโรคจำแนกตามภูมิภาค

ภูมิภาค	ข้อมูลประจำเดือน เมษายน 2559			ข้อมูลสะสม ตั้งแต่ 1 มกราคม - 30 เมษายน 2559		
	จำนวนผู้มีอาการคล้าย ไข้เลือดออกเดงกี	ตรวจพบเชื้อ ไข้เลือดออกเดงกี	อัตราตรวจพบเชื้อ ไข้เลือดออกเดงกี (%)	จำนวนผู้มีอาการคล้าย ไข้เลือดออกเดงกี	ตรวจพบเชื้อ ไข้เลือดออกเดงกี	อัตราตรวจพบเชื้อ ไข้เลือดออกเดงกี (%)
ตะวันออกเฉียงเหนือ	998	181	18.14	9,135	1,410	15.44
กลาง	815	31	3.80	5,637	361	6.40
ใต้	554	39	7.04	3,106	237	7.63
ตะวันออก	452	35	7.78	3,002	117	3.90
ไม่ระบุ	825	74	8.97	5,752	671	11.67

Table 1 สถานการณ์ไข้เลือดออกเดงกีจำแนกรายภาค จากสถานพยาบาลเฝ้าระวังเฉพาะพื้นที่ จากกลุ่มตัวอย่างอาการคล้ายไข้เลือดออกเดงกีในแผนกผู้ป่วยนอก ข้อมูลประจำเดือน เมษายน และข้อมูลสะสมตั้งแต่ 1 มกราคม 2559 – 30 เมษายน 2559

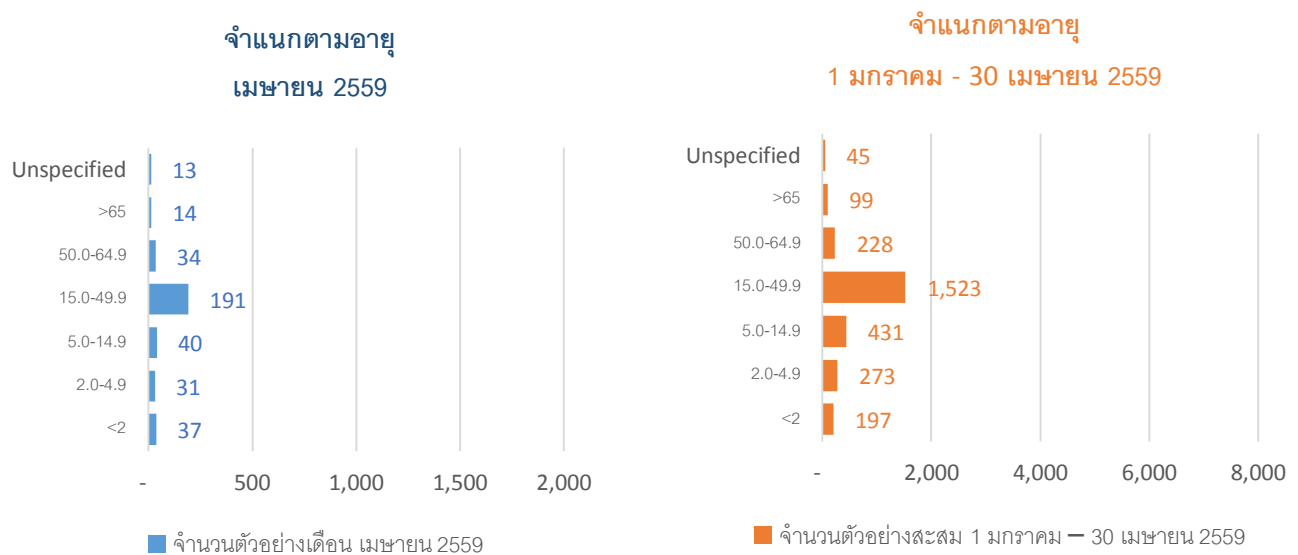


Figure 4 การกระจายของการตรวจพบเชื้อไข้เลือดออกเดงกีเดือน เมษายน และสะสมตั้งแต่วันที่ 1 มกราคม 2559 – 30 เมษายน 2559 จำแนกตาม กลุ่มอายุ

- ในเดือน เมษายน 2559 ส่วนใหญ่พบในกลุ่มอายุ 15 – 49 ปี มีการตรวจพบเชื้อไข้เดงกีสูงสุดจำนวน 191 ราย

จำแนกตามเพศ

จำนวนตัวอย่างเดือน เมษายน 2559  
หญิง 182 ชาย 177 ไม่ระบุ 1

จำนวนตัวอย่างสะสม 1 มกราคม – 30 เมษายน 2559  
หญิง 1,332 ชาย 1,462 ไม่ระบุ 2

## ไข้เลือดออกเดงกี เดือนที่ 04 ปี 2559

Table 2 อัตราตรวจพบเชื้อไข้เลือดออกเดงกี สะสม ตั้งแต่วันที่ 1 มกราคม 2559 – 30 เมษายน 2559 10

อันดับ

อันดับ	โรงพยาบาล	จำนวนผู้มีอาการคล้าย ไข้เลือดออกเดงกี (ราย)	ตรวจพบเชื้อ ไข้เลือดออกเดงกี (ราย)	อัตราตรวจพบเชื้อ ไข้เลือดออกเดงกี (%)
1	Samitivej Sriracha Hospital (SSH)	1,252	1,111	88.74
2	N-Health service (NHS)	5,523	646	11.70
3	Bangkok Phuket Hospital (BPK)	1,732	148	8.55
4	Bangkok Pattaya Hospital (BPH)	2,121	121	5.70
5	Bangkok Hospital Head Quarter (BHQ)	1,537	115	7.48
6	Bangkok Rayong Hospital (BRH)	2,905	109	3.75
7	Samitivej Hospital (SVH)	1,492	95	6.37
8	BNH Hospital (BNH)	1,062	72	6.78
9	Samitivej Srinakarin Hospital (SNH)	1,290	63	4.88
10	Bangkok Samui Hospital (BSH)	480	62	12.92

Table 3 อัตราตรวจพบเชื้อไข้เลือดออกเดงกี ในช่วง 1 – 30 เมษายน 2559 10 อันดับ

อันดับ	โรงพยาบาล	จำนวนผู้มีอาการคล้าย ไข้เลือดออกเดงกี (ราย)	ตรวจพบเชื้อ ไข้เลือดออกเดงกี (ราย)	อัตราตรวจพบเชื้อ ไข้เลือดออกเดงกี (%)
1	Samitivej Sriracha Hospital (SSH)	176	157	89.20
2	N-Health service (NHS)	804	73	9.08
3	Bangkok Phuket Hospital (BPK)	251	20	7.97
4	Bangkok Ratchasima Hospital (BKH)	289	19	6.57
5	Bangkok Udon Hospital (BUD)	120	15	12.50
6	Bangkok Samui Hospital (BSH)	87	14	16.09
7	Bangkok Rayong Hospital (BRH)	391	14	3.58
8	Samitivej Hospital(SVH)	217	13	5.99
9	BNH Hospital (BNH)	169	7	4.14
10	Bangkok Chanthaburi Hospital (BCH)	186	7	3.76

### ที่ปรึกษา

1.นายแพทย์ ไพฑูรย์ บุญมา 2.แพทย์หญิง พรรณพิศ สุวรรณกุล 3.นายแพทย์ ชัยยศ คุณานุสนธิ์

ขอขอบคุณผู้อำนวยการโรงพยาบาลเครือข่ายทั้ง 20 แห่ง

ผู้จัดทำรายงาน: แผนกข้อมูลสุขภาพ ศูนย์วิจัยสุขภาพกรุงเทพ