

## สถานการณ์การเฝ้าระวังทางห้องปฏิบัติการ โรคไข้เลือดออกเดงกี

โรงพยาบาลในเครือ บริษัทกรุงเทพดุสิตเวชการ จำกัด(มหาชน)

ประจำเดือน กุมภาพันธ์ 2559

หมายเหตุ ข้อมูลทั้งหมดเป็นข้อมูลเบื้องต้น จึงขอให้พิจารณาก่อนนำข้อมูลไปใช้

	2559	2558	2557	2556	2555
ผู้ป่วยยืนยันการตรวจพบเชื้อไข้เลือดออกเดงกี	1,868	13,558	7,699	13,018	9,961
ผู้ป่วยอาการคล้ายไข้เลือดออกเดงกี	16,485	66,206	42,578	58,093	41,995
อัตราการป่วย (%)	11.33%	20.48%	18.08%	22.41%	23.72%

- สถานการณ์การตรวจพบเชื้อไข้เลือดออกเดงกี ในปี 2559 (ข้อมูลจากศูนย์วิจัยสุขภาพกรุงเทพ ณ วันที่ 29 กุมภาพันธ์ 2559)
- มีรายงานผู้ป่วยอาการคล้ายไข้เลือดออกเดงกีจำนวน 16,485 ราย
- ตรวจพบเชื้อไข้เลือดออกเดงกีจำนวน 1,868 ตัวอย่าง
- อัตราการตรวจพบเชื้อไข้เลือดออกเดงกี 11.33%
- มีอัตราการตรวจพบเชื้อไข้เลือดออกเดงกี ณ ช่วงเวลาเดียวกัน ปี 2559 (11.33%) มากกว่าปี 2558 (14.53%) น้อยลงเป็นจำนวน 38.97%

### การกระจายของโรคจำแนกตามรายสัปดาห์

- เดือนกุมภาพันธ์ มีอัตราการตรวจพบเชื้อไข้เลือดออกเดงกี จำนวนต่ำกว่าค่าเฉลี่ย 5 ปี ย้อนหลัง ณ ช่วงเวลาเดียวกัน

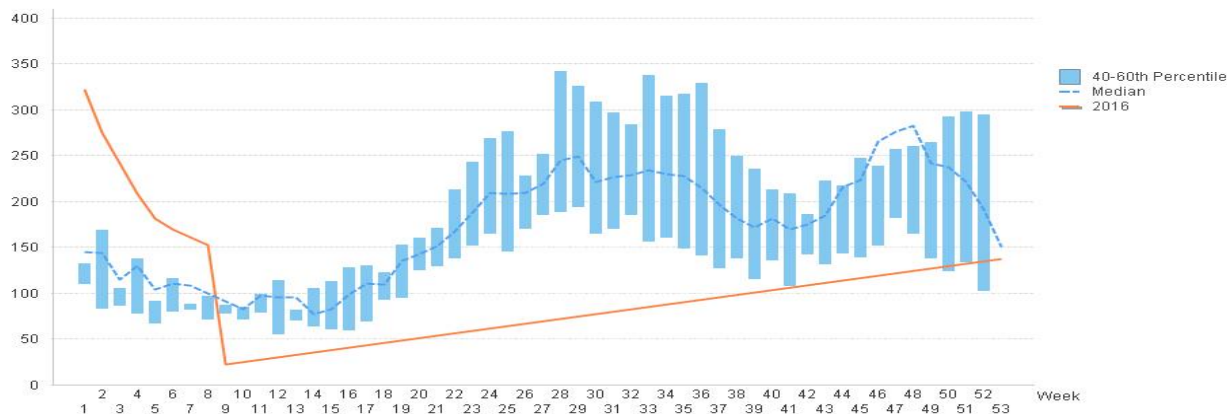


Figure 1 ผลการตรวจหาเชื้อไข้เลือดออกเดงกีสะสมจำแนกรายสัปดาห์ จากสถานพยาบาลเฝ้าระวังเฉพาะพื้นที่ จากกลุ่มตัวอย่างอาการคล้ายไข้เลือดออกเดงกีในแผนกผู้ป่วยนอก สะสมตั้งแต่ 1 มกราคม 2559 – 29 กุมภาพันธ์ 2559

## การกระจายของโรคจำแนกตามภูมิภาค

ภูมิภาค	ข้อมูลประจำเดือน กุมภาพันธ์ 2559			ข้อมูลสะสม ตั้งแต่ 1 มกราคม - 29 กุมภาพันธ์ 2559		
	จำนวนผู้มีอาการคล้าย ไข้เลือดออกเดงกี	ตรวจพบเชื้อ ไข้เลือดออกเดงกี	อัตราตรวจพบเชื้อ ไข้เลือดออกเดงกี (%)	จำนวนผู้มีอาการคล้าย ไข้เลือดออกเดงกี	ตรวจพบเชื้อ ไข้เลือดออกเดงกี	อัตราตรวจพบเชื้อ ไข้เลือดออกเดงกี (%)
ตะวันออกเฉียงเหนือ	2,965	375	12.65	5,872	913	15.55
กลาง	1,722	95	5.52	3,510	293	8.35
ใต้	1,102	66	5.99	1,828	149	8.15
ตะวันออก	947	15	1.58	1,681	36	2.14
ไม่ระบุ	1,719	136	7.91	3,594	477	13.27

Table 1 สถานการณ์ไข้เลือดออกเดงกีจำแนกรายภาค จากสถานพยาบาลเฝ้าระวังเฉพาะพื้นที่ จากกลุ่มตัวอย่างอาการคล้ายไข้เลือดออกเดงกีในแผนกผู้ป่วยนอก ข้อมูลประจำเดือน กุมภาพันธ์ และข้อมูลสะสมตั้งแต่ 1 มกราคม 2559 – 29 กุมภาพันธ์ 2559

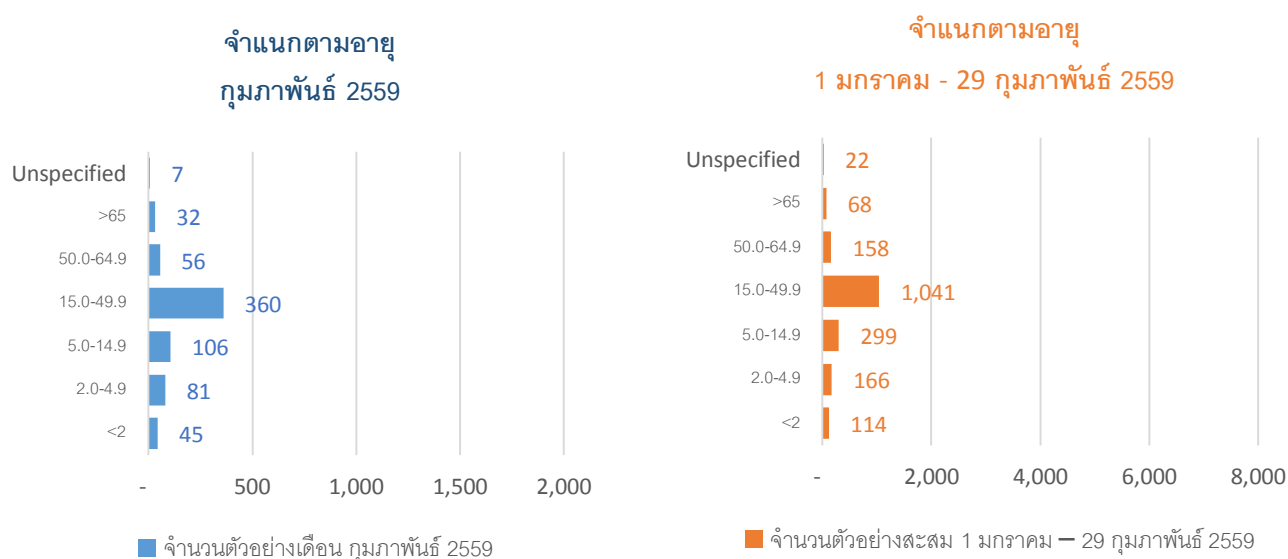


Figure 4 การกระจายของการตรวจพบเชื้อไข้เลือดออกเดงกีเดือน ธันวาคม และสะสมตั้งแต่วันที่ 1 มกราคม 2559 – 29 กุมภาพันธ์ 2559 จำแนกตาม กลุ่มอายุ

- ในเดือน กุมภาพันธ์ 2559 **ส่วนใหญ่พบในกลุ่มอายุ 15 – 49 ปี** มีการตรวจพบเชื้อไข้เดงกีสูงสุดจำนวน **360 ราย**

### จำแนกตามเพศ

จำนวนตัวอย่างเดือน กุมภาพันธ์ 2559

หญิง 325 ชาย 362

จำนวนตัวอย่างสะสม 1 มกราคม – 29 กุมภาพันธ์ 2559

หญิง 874 ชาย 993 ไม่ระบุ 1

## ไข้เลือดออกเดงกี เดือนที่ 02 ปี 2559

Table 2 อัตราตรวจพบเชื้อไข้เลือดออกเดงกี สะสม ตั้งแต่วันที่ 1 มกราคม 2559 – 29 กุมภาพันธ์ 2559 10

อันดับ

อันดับ	โรงพยาบาล	จำนวนผู้มีอาการคล้าย ไข้เลือดออกเดงกี (ราย)	ตรวจพบเชื้อ ไข้เลือดออกเดงกี (ราย)	อัตราตรวจพบเชื้อ ไข้เลือดออกเดงกี (%)
1	Samitivej Sriracha Hospital (SSH)	774	679	87.73
2	N-Health service (NHS)	3,442	460	13.36
3	Bangkok Pattaya Hospital (BPH)	1,681	108	6.42
4	Bangkok Phuket Hospital (BPK)	1,056	93	8.81
5	Bangkok Hospital Head Quarter (BHQ)	974	94	9.65
6	Bangkok Rayong Hospital (BRH)	1,718	79	4.60
7	Samitivej Hospital (SVH)	948	77	8.12
8	BNH Hospital (BNH)	610	53	8.69
9	Samitivej Srinakarin Hospital (SNH)	779	53	6.80
10	Bangkok Samui Hospital (BSH)	389	47	12.08

Table 3 อัตราตรวจพบเชื้อไข้เลือดออกเดงกี ในช่วง 1 – 29 กุมภาพันธ์ 2559 10 อันดับ

อันดับ	โรงพยาบาล	จำนวนผู้มีอาการคล้าย ไข้เลือดออกเดงกี (ราย)	ตรวจพบเชื้อ ไข้เลือดออกเดงกี (ราย)	อัตราตรวจพบเชื้อ ไข้เลือดออกเดงกี (%)
1	Samitivej Sriracha Hospital (SSH)	367	320	87.19
2	N-Health service (NHS)	1,650	132	8.00
3	Bangkok Phuket Hospital (BPK)	523	37	7.07
4	Bangkok Hospital Head Quarter (BHQ)	454	35	7.71
5	Samitivej Hospital (SVH)	453	22	4.86
6	Bangkok Rayong Hospital (BRH)	956	22	2.30
7	BNH Hospital (BNH)	307	17	5.54
8	Bangkok Samui Hospital (BSH)	196	20	10.20
9	Pattaya Hospital (BPH)	765	18	2.35
10	Samitivej Hospital (SNH)	401	16	3.99

### ที่ปรึกษา

1. นายแพทย์ ไพฑูริย์ บุญมา 2. แพทย์หญิง พรรณพิศ สุวรรณกุล 3. นายแพทย์ ชัยยศ คุณานุกสนธิ์

ขอขอบคุณผู้อำนวยการโรงพยาบาลเครือข่ายทั้ง 20 แห่ง

ผู้จัดทำรายงาน: แผนกข้อมูลสุขภาพ ศูนย์วิจัยสุขภาพกรุงเทพ