

## สถานการณ์การเฝ้าระวังทางห้องปฏิบัติการ โรคไข้เลือดออกเดงกี

โรงพยาบาลในเครือ บริษัทกรุงเทพดุสิตเวชการ จำกัด(มหาชน)

ประจำเดือน ธันวาคม 2559

หมายเหตุ ข้อมูลทั้งหมดเป็นข้อมูลเบื้องต้น จึงขอให้พิจารณาก่อนนำข้อมูลไปใช้

	2559	2558	2557	2556	2555
ผู้ป่วยยืนยันการตรวจพบเชื้อไข้เลือดออกเดงกี	7,359	13,558	7,699	13,018	9,961
ผู้ป่วยอาการคล้ายไข้เลือดออกเดงกี	63,774	66,206	42,578	58,093	41,995
อัตราการป่วย (%)	11.54%	20.48%	18.08%	22.41%	23.72%

- สถานการณ์การตรวจพบเชื้อไข้เลือดออกเดงกี ในปี 2559 (ข้อมูลจากศูนย์วิจัยสุขภาพกรุงเทพ ณ วันที่ 31 ธ.ค. 59)
- มีรายงานผู้ป่วยอาการคล้ายไข้เลือดออกเดงกีจำนวน 63,774 ราย
- ตรวจพบเชื้อไข้เลือดออกเดงกีจำนวน 7,359 ตัวอย่าง
- อัตราการตรวจพบเชื้อไข้เลือดออกเดงกี 11.54%
- มีอัตราการตรวจพบเชื้อไข้เลือดออกเดงกี ณ ช่วงเวลาเดียวกัน ปี 2559 (11.54%) น้อยกว่าปี 2558 (20.48%) น้อยลงเป็นจำนวน 38.97%

### การกระจายของโรคจำแนกตามรายสัปดาห์

- เดือนกันยายน มีอัตราการตรวจพบเชื้อไข้เลือดออกเดงกี จำนวนต่ำกว่าค่าเฉลี่ย 5 ปี ย้อนหลัง ณ ช่วงเวลาเดียวกัน

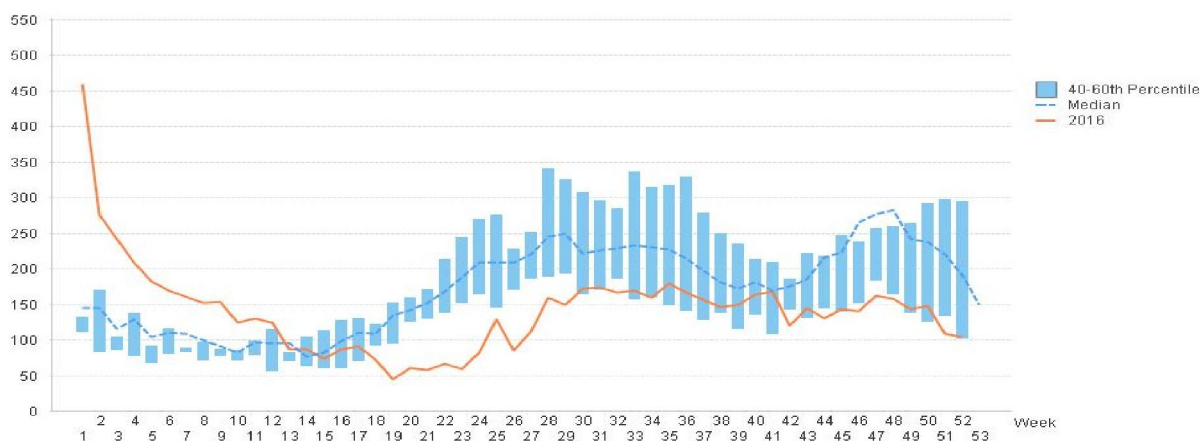


Figure 1 ผลการตรวจหาเชื้อไข้เลือดออกเดงกีสะสมจำแนกรายสัปดาห์ จากสถานพยาบาลเฝ้าระวังเฉพาะพื้นที่ จากกลุ่มตัวอย่างอาการคล้ายไข้เลือดออกเดงกีในแผนกผู้ป่วยนอก สหสมตั้งแต่ 1 มกราคม 2559 – 31 ธันวาคม 2559

## ไข้เลือดออกเดงกี เดือนที่ 12 ปี 2559

### การกระจายของโรคจำแนกตามภูมิภาค

ภูมิภาค	ข้อมูลประจำเดือน ธันวาคม 2559			ข้อมูลสะสม ตั้งแต่ 1 มกราคม - 31 ธันวาคม 2559		
	จำนวนผู้มีอาการคล้าย ไข้เลือดออกเดงกี	ตรวจพบเชื้อ ไข้เลือดออกเดงกี	อัตราตรวจพบเชื้อ ไข้เลือดออกเดงกี (%)	จำนวนผู้มีอาการคล้าย ไข้เลือดออกเดงกี	ตรวจพบเชื้อ ไข้เลือดออกเดงกี	อัตราตรวจพบเชื้อ ไข้เลือดออกเดงกี (%)
ตะวันออก	876	121	13.81	19,135	2,955	15.44
กลาง	851	91	10.69	12,162	803	6.60
ใต้	1,052	183	17.40	10,219	1,122	10.98
ตะวันออก เฉียงเหนือ	444	41	9.23	8,748	623	7.12
ไม่ระบุ	745	156	20.94	13,510	1,856	13.74

Table 1 สถานการณ์ไข้เลือดออกเดงกีจำแนกรายภาค จากสถานพยาบาลในระแวงเฉพาะพื้นที่ จากกลุ่มตัวอย่างอาการคล้ายไข้เลือดออกเดงกีในแผนกผู้ป่วยนอก ข้อมูลประจำเดือน ธันวาคม และข้อมูลสะสมตั้งแต่ 1 มกราคม 2559 – 31 ธันวาคม 2559

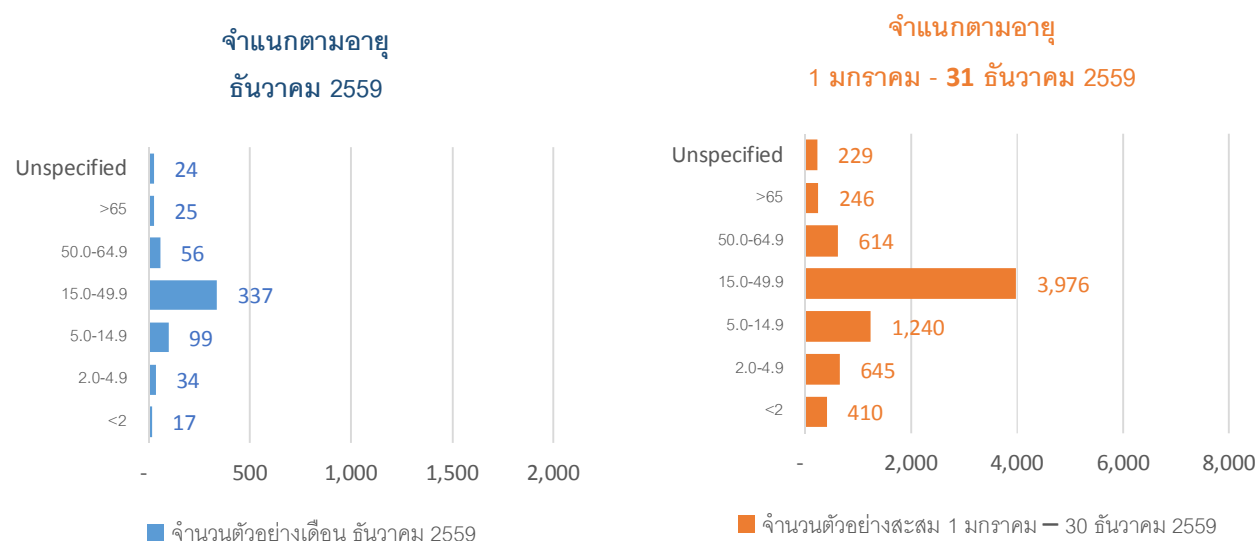


Figure 4 การกระจายของการตรวจพบเชื้อไข้เลือดออกเดงกีเดือน ธันวาคม และสะสมตั้งแต่วันที่ 1 มกราคม 2559 – 31 ธันวาคม 2559 จำแนกตาม กลุ่มอายุ

- ในเดือน ธันวาคม 2559 ส่วนใหญ่พบในกลุ่มอายุ 15 – 49 ปี มีการตรวจพบเชื้อไข้เดงกีสูงสุดจำนวน 337 ราย

### จำแนกตามเพศ

จำนวนตัวอย่างเดือน ธันวาคม 2559

หญิง 283 ชาย 309

จำนวนตัวอย่างสะสม 1 มกราคม – 31 ธันวาคม 2559

หญิง 3,507 ชาย 3,848 ไม่ระบุ 4

## ไข้เลือดออกเดงกี เดือนที่ 12 ปี 2559

Table 2 อัตราตรวจพบเชื้อไข้เลือดออกเดงกี สะสม ตั้งแต่วันที่ 1 มกราคม – 31 ธันวาคม 2559 10 อันดับ

อันดับ	โรงพยาบาล	จำนวนผู้มีอาการคล้าย ไข้เลือดออกเดงกี (ราย)	ตรวจพบเชื้อ ไข้เลือดออกเดงกี (ราย)	อัตราตรวจพบเชื้อ ไข้เลือดออกเดงกี (%)
1	Samitivej Sriracha Hospital (SSH)	2,755	2,352	85.37
2	N-Health service (NHS)	12,796	1,768	13.82
3	Bangkok Hatyai Hospital (BHH)	4,249	432	10.17
4	Bangkok Udon Hospital (BUD)	2,278	422	18.53
5	Bangkok Phuket Hospital (BPK)	4,439	412	9.28
6	Bangkok Hospital Head Quarter (BHQ)	3,359	279	8.31
7	Bangkok Samui Hospital (BSH)	1,531	278	18.16
8	Bangkok Rayong Hospital (BRH)	6,591	241	3.66
9	Samitivej Hospital (SVH)	3,210	215	6.70
10	Bangkok Ratchasima Hospital (BKH)	5,202	160	3.08

Table 3 อัตราตรวจพบเชื้อไข้เลือดออกเดงกี ในช่วง 1 – 31 ธันวาคม 2559 10 อันดับ

อันดับ	โรงพยาบาล	จำนวนผู้มีอาการคล้าย ไข้เลือดออกเดงกี (ราย)	ตรวจพบเชื้อ ไข้เลือดออกเดงกี (ราย)	อัตราตรวจพบเชื้อ ไข้เลือดออกเดงกี (%)
1	N-Health service (NHS)	684	150	21.93
2	Bangkok Hatyai Hospital (BHH)	580	103	17.76
3	Samitivej Sriracha Hospital (SSH)	111	93	83.78
4	Bangkok Samui Hospital (BSH)	166	42	25.30
5	Bangkok Hospital Head Quarter (BHQ)	244	41	16.80
6	Bangkok Phuket Hospital (BPK)	306	38	12.42
7	Bangkok Udon Hospital (BUD)	125	32	25.60
8	Samitivej Hospital (SVH)	252	26	10.32
9	Bangkok Hospital Hua-Hin (BHN)	144	13	9.03
10	BNH Hospital (BNH)	137	11	8.03

### ที่ปรึกษา

1. นายแพทย์ ไพฑูริย์ บุญมา 2. แพทย์หญิง พรรณพิศ สุวรรณกุล 3. นายแพทย์ ชัยยศ คุณานุสนธิ์

ขอขอบคุณผู้อำนวยการโรงพยาบาลเครือข่ายทั้ง 20 แห่ง

ผู้จัดทำรายงาน: แผนกข้อมูลสุขภาพ ศูนย์วิจัยสุขภาพกรุงเทพ