

สถานการณ์การเฝ้าระวังทางห้องปฏิบัติการ โรคไข้เลือดออกเดงกี

โรงพยาบาลในเครือ บริษัทกรุงเทพดุสิตเวชการ จำกัด(มหาชน)

ประจำเดือน พฤศจิกายน 2559

หมายเหตุ ข้อมูลทั้งหมดเป็นข้อมูลเบื้องต้น จึงขอให้พิจารณาก่อนนำข้อมูลไปใช้

	2559	2558	2557	2556	2555
ผู้ป่วยยืนยันการตรวจพบเชื้อไข้เลือดออกเดงกี	6,768	13,558	7,699	13,018	9,961
ผู้ป่วยอาการคล้ายไข้เลือดออกเดงกี	59,808	66,206	42,578	58,093	41,995
อัตราการป่วย (%)	11.32%	20.48%	18.08%	22.41%	23.72%

- สถานการณ์การตรวจพบเชื้อไข้เลือดออกเดงกี ในปี 2559 (ข้อมูลจากศูนย์วิจัยสุขภาพกรุงเทพ ณ วันที่ 30 พ.ย. 59)
- มีรายงานผู้ป่วยอาการคล้ายไข้เลือดออกเดงกีจำนวน 59,808 ราย
- ตรวจพบเชื้อไข้เลือดออกเดงกีจำนวน 6,768 ตัวอย่าง
- อัตราการตรวจพบเชื้อไข้เลือดออกเดงกี 11.32%
- มีอัตราการตรวจพบเชื้อไข้เลือดออกเดงกี ณ ช่วงเวลาเดียวกัน ปี 2559 (11.32%) น้อยกว่าปี 2558 (20.62%) **น้อยลงเป็นจำนวน 38.97%**

การกระจายของโรคจำแนกตามรายสัปดาห์

- เดือนกันยายน มีอัตราการตรวจพบเชื้อไข้เลือดออกเดงกี จำนวนต่ำกว่าค่าเฉลี่ย 5 ปี ย้อนหลัง ณ ช่วงเวลาเดียวกัน

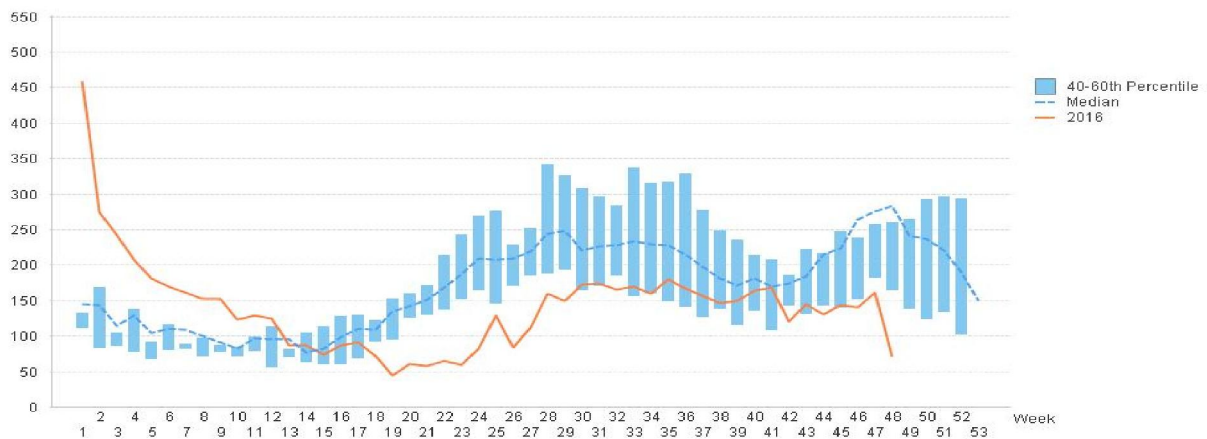


Figure 1 ผลการตรวจหาเชื้อไข้เลือดออกเดงกีสะสมจำแนกรายสัปดาห์ จากสถานพยาบาลเฝ้าระวังเฉพาะพื้นที่ จากกลุ่มตัวอย่างอาการคล้ายไข้เลือดออกเดงกีในแผนกผู้ป่วยนอก สะสมตั้งแต่ 1 มกราคม 2559 – 30 พฤศจิกายน 2559

ไข้เลือดออกเดงกี เดือนที่ 11 ปี 2559

การกระจายของโรคจำแนกตามภูมิภาค

ภูมิภาค	ข้อมูลประจำเดือน พฤศจิกายน 2559			ข้อมูลสะสม ตั้งแต่ 1 มกราคม - 30 พฤศจิกายน 2559		
	จำนวนผู้มีอาการคล้าย ไข้เลือดออกเดงกี	ตรวจพบเชื้อ ไข้เลือดออกเดงกี	อัตราตรวจพบเชื้อ ไข้เลือดออกเดงกี (%)	จำนวนผู้มีอาการคล้าย ไข้เลือดออกเดงกี	ตรวจพบเชื้อ ไข้เลือดออกเดงกี	อัตราตรวจพบเชื้อ ไข้เลือดออกเดงกี (%)
ตะวันออก	990	180	18.18	18,259	2,834	15.52
กลาง	876	75	8.56	11,311	712	6.29
ใต้	909	155	17.05	9,169	940	10.25
ตะวันออก เฉียงเหนือ	585	57	9.74	8,304	582	7.01
ไม่ระบุ	799	163	20.40	12,765	1,700	13.32

Table 1 สถานการณ์ไข้เลือดออกเดงกีจำแนกรายภาค จากสถานพยาบาลในระแวงเฉพาะพื้นที่ จากกลุ่มตัวอย่างอาการคล้ายไข้เลือดออกเดงกีในแผนกผู้ป่วยนอก ข้อมูลประจำเดือน พฤศจิกายน และข้อมูลสะสมตั้งแต่ 1 มกราคม 2559 – 30 พฤศจิกายน 2559

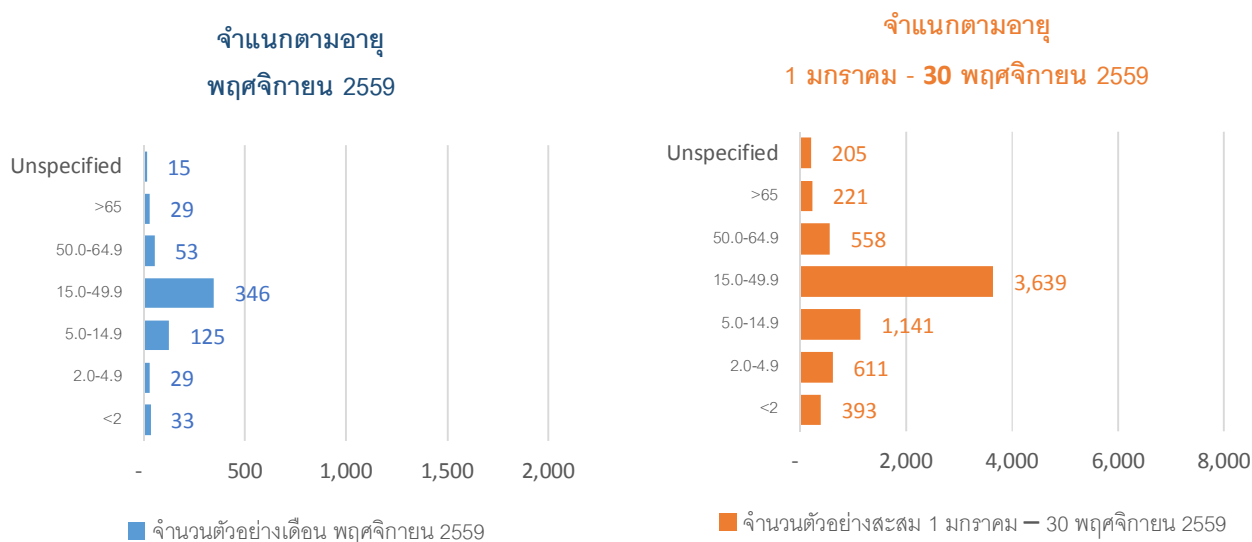


Figure 4 การกระจายของการตรวจพบเชื้อไข้เลือดออกเดงกีเดือน พฤศจิกายน และสะสมตั้งแต่วันที่ 1 มกราคม 2559 – 30 พฤศจิกายน 2559 จำแนกตามกลุ่มอายุ

- ในเดือน พฤศจิกายน 2559 ส่วนใหญ่พบในกลุ่มอายุ 15 – 49 ปี มีการตรวจพบเชื้อไข้เดงกีสูงสุดจำนวน 346 ราย

จำแนกตามเพศ

จำนวนตัวอย่างเดือน พฤศจิกายน 2559

หญิง 290 ชาย 340

จำนวนตัวอย่างสะสม 1 มกราคม – 30 พฤศจิกายน 2559

หญิง 3,225 ชาย 3,539 ไม่ระบุ 4

ไข้เลือดออกเดงกี เดือนที่ 11 ปี 2559

Table 2 อัตราตรวจพบเชื้อไข้เลือดออกเดงกี สะสม ตั้งแต่วันที่ 1 มกราคม – 30 พฤศจิกายน 2559 10 อันดับ

อันดับ	โรงพยาบาล	จำนวนผู้มีอาการคล้าย ไข้เลือดออกเดงกี (ราย)	ตรวจพบเชื้อ ไข้เลือดออกเดงกี (ราย)	อัตราตรวจพบเชื้อ ไข้เลือดออกเดงกี (%)
1	Samitivej Sriracha Hospital (SSH)	2,644	2,259	85.44
2	N-Health service (NHS)	12,112	1,618	13.36
3	Bangkok Udon Hospital (BUD)	2,153	390	18.11
4	Bangkok Phuket Hospital (BPK)	4,133	374	9.05
5	Bangkok Hatyai Hospital (BHH)	3,670	330	8.99
6	Bangkok Hospital Head Quarter (BHQ)	3,115	238	7.64
7	Bangkok Samui Hospital (BSH)	1,366	236	17.28
8	Bangkok Rayong Hospital (BRH)	6,257	232	3.71
9	Samitivej Hospital (SVH)	2,958	189	6.39
10	Bangkok Ratchasima Hospital (BKH)	4,937	152	3.08

Table 3 อัตราตรวจพบเชื้อไข้เลือดออกเดงกี ในช่วง 1 – 30 พฤศจิกายน 2559 10 อันดับ

อันดับ	โรงพยาบาล	จำนวนผู้มีอาการคล้าย ไข้เลือดออกเดงกี (ราย)	ตรวจพบเชื้อ ไข้เลือดออกเดงกี (ราย)	อัตราตรวจพบเชื้อ ไข้เลือดออกเดงกี (%)
1	N-Health service (NHS)	743	158	21.27
2	Samitivej Sriracha Hospital (SSH)	167	145	86.83
3	Bangkok Hatyai Hospital (BHH)	479	98	20.46
4	Bangkok Udon Hospital (BUD)	174	42	24.14
5	Bangkok Phuket Hospital (BPK)	317	35	11.04
6	Samitivej Hospital (SVH)	286	33	11.54
7	Bangkok Hospital Head Quarter (BHQ)	194	22	11.34
8	Bangkok Samui Hospital (BSH)	113	22	19.47
9	Bangkok Hospital Hua-Hin (BHN)	122	15	12.3
10	Bangkok Ratchasima Hospital (BKH)	335	12	3.58

ที่ปรึกษา

1. นายแพทย์ ไพฑูริย์ บุญมา 2. แพทย์หญิง พรรณพิศ สุวรรณกุล 3. นายแพทย์ ชัยยศ คุณานุสนธิ์

ขอขอบคุณผู้อำนวยการโรงพยาบาลเครือข่ายทั้ง 20 แห่ง

ผู้จัดทำรายงาน: แผนกข้อมูลสุขภาพ ศูนย์วิจัยสุขภาพกรุงเทพ