

## สถานการณ์การเฝ้าระวังทางห้องปฏิบัติการ โรคไข้เลือดออกเดงกี

โรงพยาบาลในเครือ บริษัทกรุงเทพดุสิตเวชการ จำกัด(มหาชน)

ประจำเดือน ตุลาคม 2559

หมายเหตุ ข้อมูลทั้งหมดเป็นข้อมูลเบื้องต้น จึงขอให้พิจารณาก่อนนำข้อมูลไปใช้

	2559	2558	2557	2556	2555
ผู้ป่วยยืนยันการตรวจพบเชื้อไข้เลือดออกเดงกี	6,138	13,558	7,699	13,018	9,961
ผู้ป่วยอาการคล้ายไข้เลือดออกเดงกี	55,650	66,206	42,578	58,093	41,995
อัตราการป่วย (%)	11.03%	20.48%	18.08%	22.41%	23.72%

- สถานการณ์การตรวจพบเชื้อไข้เลือดออกเดงกี ในปี 2559 (ข้อมูลจากศูนย์วิจัยสุขภาพกรุงเทพ ณ วันที่ 31 ตุลาคม 2559)
- มีรายงานผู้ป่วยอาการคล้ายไข้เลือดออกเดงกีจำนวน 55,650 ราย
- ตรวจพบเชื้อไข้เลือดออกเดงกีจำนวน 6,138 ตัวอย่าง
- อัตราการตรวจพบเชื้อไข้เลือดออกเดงกี 11.03%
- มีอัตราการตรวจพบเชื้อไข้เลือดออกเดงกี ณ ช่วงเวลาเดียวกัน ปี 2559 (11.03%) น้อยกว่ากว่าปี 2558 (19.84%) น้อยลงเป็นจำนวน 38.97%

### การกระจายของโรคจำแนกตามรายสัปดาห์

- เดือนกันยายน มีอัตราการตรวจพบเชื้อไข้เลือดออกเดงกี จำนวนต่ำกว่าค่าเฉลี่ย 5 ปี ย้อนหลัง ณ ช่วงเวลาเดียวกัน



Figure 1 ผลการตรวจหาเชื้อไข้เลือดออกเดงกีสะสมจำแนกรายสัปดาห์ จากสถานพยาบาลเฝ้าระวังเฉพาะพื้นที่ จากกลุ่มตัวอย่างอาการคล้ายไข้เลือดออกเดงกีในแผนกผู้ป่วยนอก สะสมตั้งแต่ 1 มกราคม 2559 – 31 ตุลาคม 2559

## ไข้เลือดออกเดงกี เดือนที่ 10 ปี 2559

### การกระจายของโรคจำแนกตามภูมิภาค

ภูมิภาค	ข้อมูลประจำเดือน ตุลาคม 2559			ข้อมูลสะสม ตั้งแต่ 1 มกราคม - 31 ตุลาคม 2559		
	จำนวนผู้มีอาการคล้าย ไข้เลือดออกเดงกี	ตรวจพบเชื้อ ไข้เลือดออกเดงกี	อัตราตรวจพบเชื้อ ไข้เลือดออกเดงกี (%)	จำนวนผู้มีอาการคล้าย ไข้เลือดออกเดงกี	ตรวจพบเชื้อ ไข้เลือดออกเดงกี	อัตราตรวจพบเชื้อ ไข้เลือดออกเดงกี (%)
ตะวันออก	1,144	208	18.18	17,269	2,654	15.37
กลาง	892	80	8.97	10,435	637	6.10
ใต้	846	108	12.77	8,260	785	9.50
ตะวันออก เฉียงเหนือ	870	113	12.99	7,720	525	6.80
ไม่ระบุ	869	151	17.38	11,966	1,537	12.84

Table 1 สถานการณ์ไข้เลือดออกเดงกีจำแนกรายภาค จากสถานพยาบาลในระวางเฉพาะพื้นที่ จากกลุ่มตัวอย่างอาการคล้ายไข้เลือดออกเดงกีในแผนกผู้ป่วยนอก ข้อมูลประจำเดือน ตุลาคม และข้อมูลสะสมตั้งแต่ 1 มกราคม 2559 – 31 ตุลาคม 2559

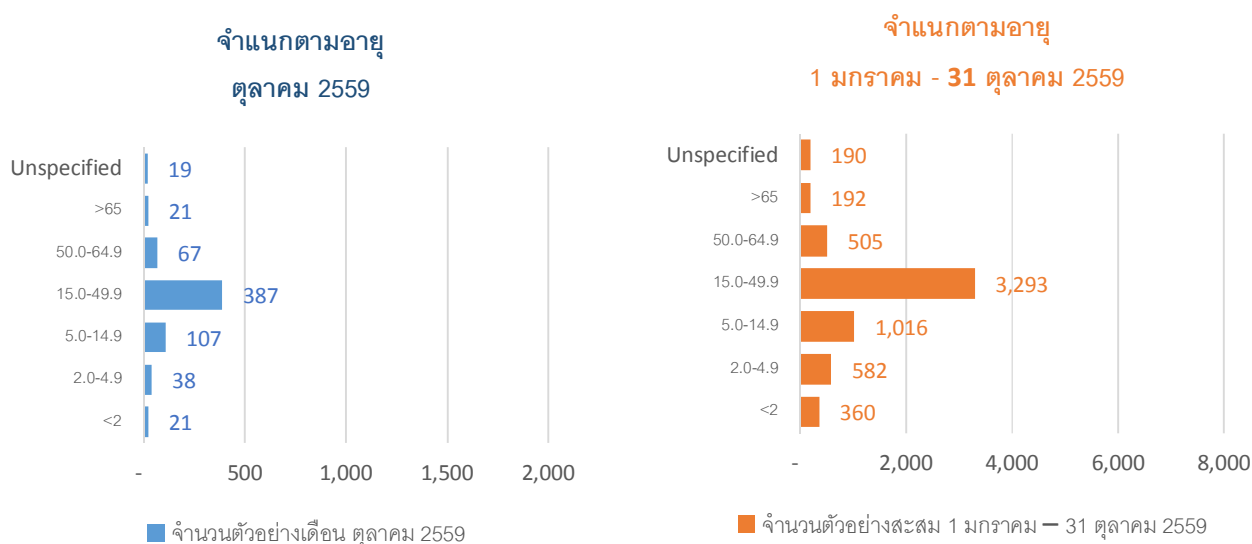


Figure 4 การกระจายของการตรวจพบเชื้อไข้เลือดออกเดงกีเดือน ตุลาคม และสะสมตั้งแต่วันที่ 1 มกราคม 2559 – 31 ตุลาคม 2559 จำแนกตาม กลุ่มอายุ

- ในเดือน ตุลาคม 2559 ส่วนใหญ่พบในกลุ่มอายุ 15 – 49 ปี มีการตรวจพบเชื้อไข้เดงกีสูงสุดจำนวน 387 ราย

### จำแนกตามเพศ

#### จำนวนตัวอย่างเดือน ตุลาคม 2559

หญิง 291 ชาย 368

#### จำนวนตัวอย่างสะสม 1 มกราคม - 31 ตุลาคม 2559

หญิง 2,935 ชาย 3,199 ไม่ระบุ 4

## ไข้เลือดออกเดงกี เดือนที่ 10 ปี 2559

Table 2 อัตราตรวจพบเชื้อไข้เลือดออกเดงกี สะสม ตั้งแต่วันที่ 1 มกราคม – 31 ตุลาคม 2559 10 อันดับ

อันดับ	โรงพยาบาล	จำนวนผู้มีอาการคล้าย ไข้เลือดออกเดงกี (ราย)	ตรวจพบเชื้อ ไข้เลือดออกเดงกี (ราย)	อัตราตรวจพบเชื้อ ไข้เลือดออกเดงกี (%)
1	Samitivej Sriracha Hospital (SSH)	2,477	2,114	85.35
2	N-Health service (NHS)	11,369	1,460	12.84
3	Bangkok Udon Hospital (BUD)	1,980	348	17.58
4	Bangkok Phuket Hospital (BPK)	3,816	339	8.88
5	Bangkok Hatyai Hospital (BHH)	3,139	232	7.27
6	Bangkok Rayong Hospital (BRH)	5,889	225	3.28
7	Bangkok Hospital Head Quarter (BHQ)	2,921	216	7.39
8	Bangkok Samui Hospital (BSH)	1,253	214	17.08
9	Samitivej Hospital (SVH)	2,672	156	5.84
10	BNH Hospital (BNH)	2,068	141	6.82

Table 3 อัตราตรวจพบเชื้อไข้เลือดออกเดงกี ในช่วง 1 – 31 ตุลาคม 2559 10 อันดับ

อันดับ	โรงพยาบาล	จำนวนผู้มีอาการคล้าย ไข้เลือดออกเดงกี (ราย)	ตรวจพบเชื้อ ไข้เลือดออกเดงกี (ราย)	อัตราตรวจพบเชื้อ ไข้เลือดออกเดงกี (%)
1	Samitivej Sriracha Hospital (SSH)	188	163	86.70
2	N-Health service (NHS)	813	145	17.84
3	Bangkok Udon Hospital (BUD)	260	84	32.31
4	Bangkok Hatyai Hospital (BHH)	412	55	13.35
5	Bangkok Phuket Hospital (BPK)	325	29	8.92
6	Bangkok Ratchasima Hospital (BKH)	489	26	5.32
7	Samitivej Hospital (SVH)	263	25	9.51
8	Bangkok Samui Hospital (BSH)	109	24	22.02
9	Bangkok Hospital Head Quarter (BHQ)	231	23	9.96
10	Bangkok Rayong Hospital (BRH)	410	22	5.37

### ที่ปรึกษา

1. นายแพทย์ ไพฑูริย์ บุญมา 2. แพทย์หญิง พรรณพิศ สุวรรณกุล 3. นายแพทย์ ชัยยศ คุณานุสนธิ์

ขอขอบคุณผู้อำนวยการโรงพยาบาลเครือข่ายทั้ง 20 แห่ง

ผู้จัดทำรายงาน: แผนกข้อมูลสุขภาพ ศูนย์วิจัยสุขภาพกรุงเทพ