

สถานการณ์การเฝ้าระวังทางห้องปฏิบัติการ โรคไข้เลือดออกเดงกี

โรงพยาบาลในเครือ บริษัทกรุงเทพดุสิตเวชการ จำกัด(มหาชน)

ประจำเดือน กันยายน 2558

หมายเหตุ ข้อมูลทั้งหมดเป็นข้อมูลเบื้องต้น จึงขอให้พิจารณาก่อนนำข้อมูลไปใช้

	2558	2557	2556	2555	2554
ผู้ป่วยยืนยันการตรวจพบเชื้อไข้เลือดออกเดงกี	9,542	7,699	13,018	9,961	6,600
ผู้ป่วยอาการคล้ายไข้เลือดออกเดงกี	40,155	42,578	58,093	41,995	32,526
อัตราการป่วย (%)	23.76%	18.08%	22.41%	23.72%	20.29%

- สถานการณ์การตรวจพบเชื้อไข้เลือดออกเดงกี ในปี 2558 (ข้อมูลจากศูนย์วิจัยสุขภาพกรุงเทพ ณ วันที่ 30 กันยายน 2558)
- มีรายงานผู้ป่วยอาการคล้ายไข้เลือดออกเดงกีจำนวน 40,155 ราย และ
- ตรวจพบเชื้อไข้เลือดออกเดงกีจำนวน 9,542 ตัวอย่าง
- อัตราการตรวจพบเชื้อไข้เลือดออกเดงกี 23.76%
- มีอัตราการตรวจพบเชื้อไข้เลือดออกเดงกี ณ ช่วงเวลาเดียวกัน ปี 2558 (24.39%) มากกว่าปี 2557 (19.10%) เพิ่มขึ้นเป็นจำนวน 27.69%

จำนวนผู้ป่วยตรวจพบเชื้อไข้เลือดออกเดงกีรายปี

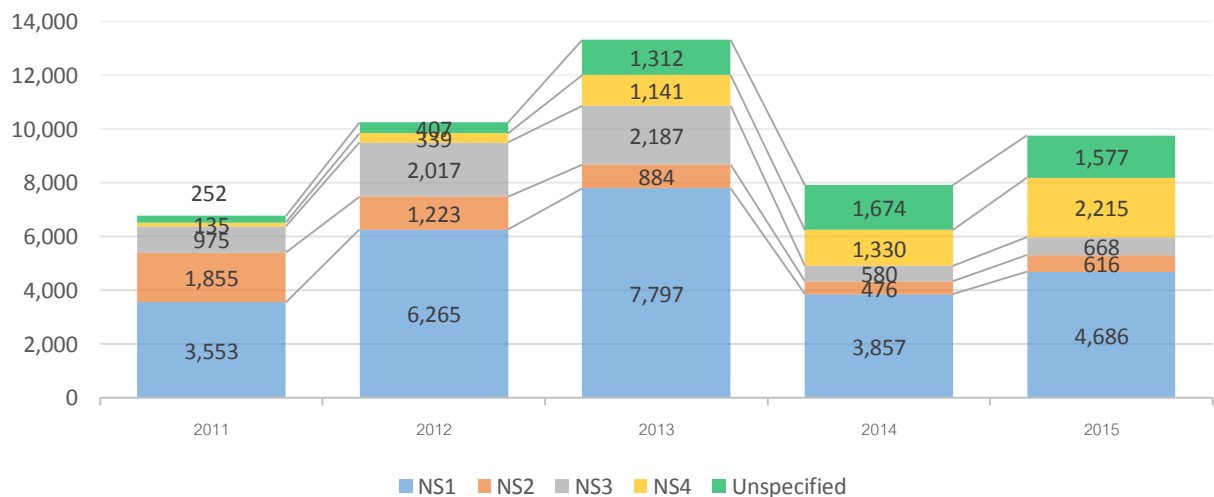


Figure 1 ผลการตรวจหาเชื้อไข้เลือดออกเดงกีสะสมจำแนกรายสัปดาห์ รายปี จากสถานพยาบาลเฝ้าระวังเฉพาะพื้นที่ จากกลุ่มตัวอย่างอาการคล้ายไข้เลือดออกเดงกีในแผนกผู้ป่วยนอก สะสมตั้งแต่ 1 มกราคม 2558 – 30 กันยายน 2558

การกระจายของโรคจำแนกตามรายสัปดาห์

- เดือนสิงหาคม มีอัตราการตรวจพบเชื้อไข้เลือดออกเดงกี จำนวนสูงกว่าค่าเฉลี่ย 5 ปี ย้อนหลัง ณ ช่วงเวลาเดียวกัน

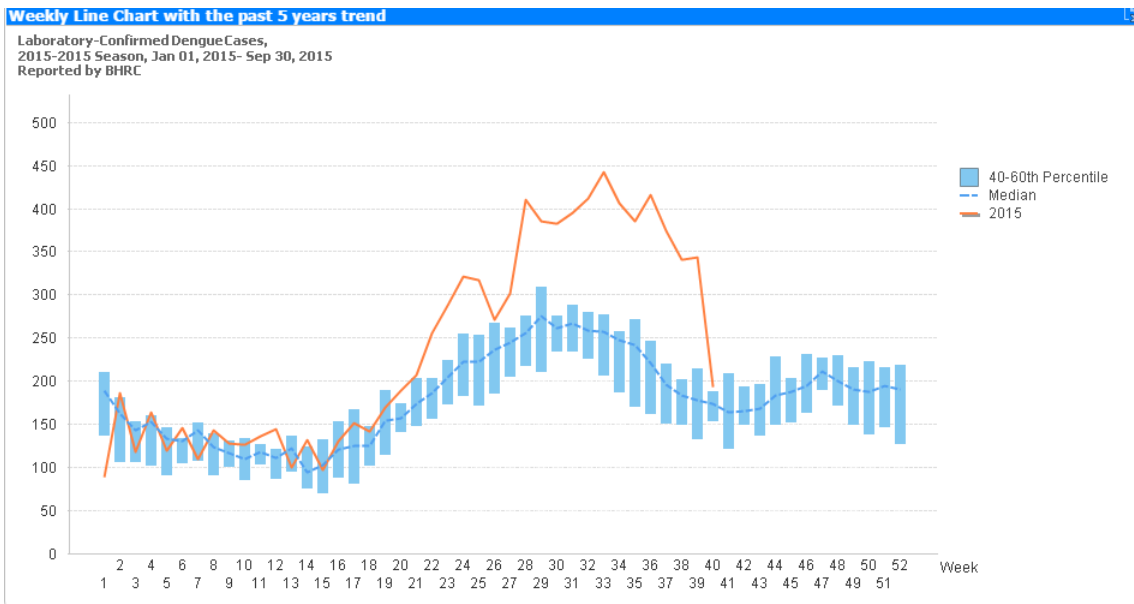


Figure 2 ผลการตรวจหาเชื้อไข้เลือดออกเดงกีที่สะสมจำแนกรายสัปดาห์ จากสถานพยาบาลในระวางเฉพาะพื้นที่ จากกลุ่มตัวอย่างอาการคล้ายไข้เลือดออกเดงกีในแผนกผู้ป่วยนอก สะสมตั้งแต่ 1 มกราคม 2558 – 30 กันยายน 2558

การกระจายของโรคจำแนกตามภูมิภาค

	ข้อมูลประจำเดือน กันยายน 2558			ข้อมูลสะสม ตั้งแต่ 1 มกราคม - 30 กันยายน 2558		
ภูมิภาค	จำนวนผู้มีอาการคล้ายไข้เลือดออกเดงกี	ตรวจพบเชื้อไข้เลือดออกเดงกี	อัตราตรวจพบเชื้อไข้เลือดออกเดงกี (%)	จำนวนผู้มีอาการคล้ายไข้เลือดออกเดงกี	ตรวจพบเชื้อไข้เลือดออกเดงกี	อัตราตรวจพบเชื้อไข้เลือดออกเดงกี (%)
ตะวันออก	2,381	748	31.33	15,849	5,261	33.19
ใต้	748	1118	15.78	5,548	831	14.98
กลาง	1,084	213	19.65	6,422	1,016	15.82
ตะวันออกเฉียงเหนือ	995	139	13.97	4,292	443	10.32
ไม่ระบุ	1,381	391	28.31	8,044	1,991	24.75

Table 1 สถานการณ์ไข้เลือดออกเดงกีจำแนกภูมิภาค จากสถานพยาบาลในระวางเฉพาะพื้นที่ จากกลุ่มตัวอย่างอาการคล้ายไข้เลือดออกเดงกีในแผนกผู้ป่วยนอก ข้อมูลประจำเดือนสิงหาคม และข้อมูลสะสมตั้งแต่ 1 มกราคม 2558 – 30 กันยายน 2558

ไข้เลือดออกเดงกี เดือนที่ 9 ปี 2558

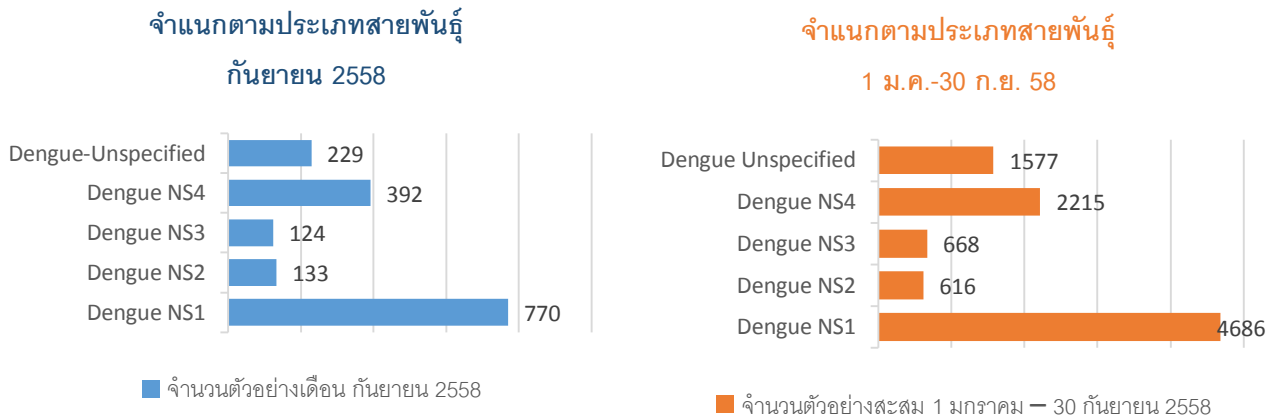


Figure 3 การกระจายของการตรวจพบเชื้อไข้เลือดออกเดงกีในเดือนกันยายน และสะสมตั้งแต่วันที่ 1 มกราคม 2558 – 30 กันยายน 2558 จำแนกตามสายพันธุ์

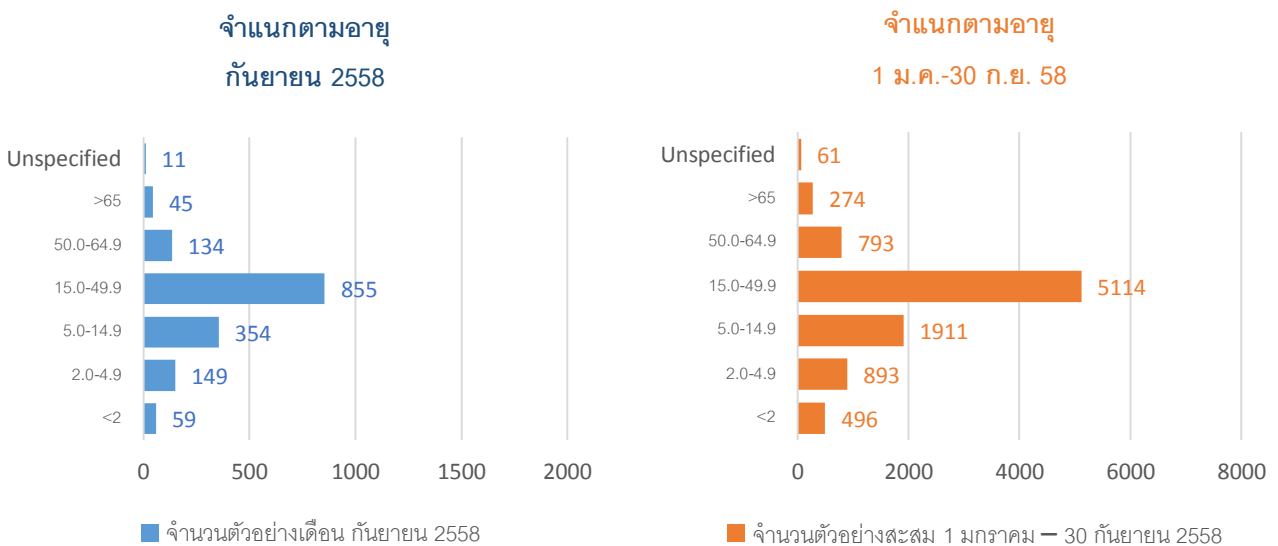


Figure 4 การกระจายของการตรวจพบเชื้อไข้เลือดออกเดงกีในเดือนกันยายน และสะสมตั้งแต่วันที่ 1 มกราคม 2558 – 30 กันยายน 2558 จำแนกตามกลุ่มอายุ

- ในเดือนสิงหาคม 2558 **ส่วนใหญ่พบในกลุ่มอายุ 15 – 45 ปี** มีการตรวจพบเชื้อไข้เดงกีสูงสุดจำนวน **973 ราย**

จำแนกตามเพศ

จำนวนตัวอย่างเดือน สิงหาคม 2558

หญิง – 806 ชาย – 798 ไม่ระบุ – 3

จำนวนตัวอย่างสะสม 1 มกราคม – 31 สิงหาคม 2558

หญิง – 4,747 ชาย – 4,778 ไม่ระบุ – 17

Table 2 อัตราตรวจพบเชื้อไข้เลือดออกเดงกี สะสม ตั้งแต่วันที่ 1 ม.ค. 58 – 31 ก.ย. 58 10 อันดับ

อันดับ	โรงพยาบาล	จำนวนผู้มีอาการคล้าย ไข้เลือดออกเดงกี (ราย)	ตรวจพบเชื้อ ไข้เลือดออกเดงกี (ราย)	อัตราตรวจพบเชื้อ ไข้เลือดออกเดงกี (%)
1	Bangkok Trat Hospital (BTH)	2,183	2,018	92.44
2	N-Health service (NHS)	7,593	1,927	25.38
3	Samitivej Sriracha Hospital (SSH)	1,891	1,643	86.89
4	Bangkok Rayong Hospital (BRH)	5,155	677	13.13
5	Bangkok Phuket Hospital (BPK)	2,432	415	17.06
6	Bangkok Chanthaburi Hospital (BCH)	2,564	409	16.50
7	Bangkok Pattaya Hospital (BPH)	3,146	383	12.17
8	Bangkok Hospital Head Quarter (BHQ)	1,725	322	18.67
9	Samitivej Hospital (SVH)	1,668	315	18.88
10	Bangkok Ratchasima Hospital (BKH)	2,882	267	9.26

Table 3 อัตราตรวจพบเชื้อไข้เลือดออกเดงกี สะสม ในช่วง 1 – 30 ก.ย. 58 10 อันดับ

อันดับ	โรงพยาบาล	จำนวนผู้มีอาการคล้าย ไข้เลือดออกเดงกี (ราย)	ตรวจพบเชื้อ ไข้เลือดออกเดงกี (ราย)	อัตราตรวจพบเชื้อ ไข้เลือดออกเดงกี (%)
1	N-Health service (NHS)	1,320	379	28.71
2	Samitivej Sriracha Hospital (SSH)	281	245	87.19
3	Bangkok Trat Hospital (BTH)	258	232	89.92
4	Bangkok Rayong Hospital (BRH)	779	112	14.38
5	Bangkok Ratchasima Hospital (BKH)	677	91	13.44
6	Samitivej Hospital (SVH)	300	75	25.00
7	Bangkok Pattaya Hospital (BPH)	501	71	14.17
8	Bangkok Chanthaburi Hospital (BCH)	412	62	15.05
9	Bangkok Phuket Hospital (BPK)	314	61	19.43
10	Bangkok Hospital Head Quarter (BHQ)	279	50	17.92

ที่ปรึกษา

1.นายแพทย์ ไพฑูริย์ บุญมา 2.แพทย์หญิง พรรณพิศ สุวรรณกุล 3.นายแพทย์ ชัยยศ คุณานุสนธิ์

ขอขอบคุณผู้อำนวยการโรงพยาบาลเครือข่ายทั้ง 20 แห่ง

ผู้จัดทำรายงาน: แผนกข้อมูลสุขภาพ ศูนย์วิจัยสุขภาพกรุงเทพ