

สถานการณ์การเฝ้าระวังทางห้องปฏิบัติการ โรคไข้เลือดออกเดงกี

โรงพยาบาลในเครือ บริษัทกรุงเทพดุสิตเวชการ จำกัด(มหาชน)

ประจำเดือน ธันวาคม 2558

หมายเหตุ ข้อมูลทั้งหมดเป็นข้อมูลเบื้องต้น จึงขอให้พิจารณาก่อนนำข้อมูลไปใช้

	2558	2557	2556	2555	2554
ผู้ป่วยยืนยันการตรวจพบเชื้อไข้เลือดออกเดงกี	13,558	7,699	13,018	9,961	6,600
ผู้ป่วยอาการคล้ายไข้เลือดออกเดงกี	66,206	42,578	58,093	41,995	32,526
อัตราการป่วย (%)	20.48%	18.08%	22.41%	23.72%	20.29%

- สถานการณ์การตรวจพบเชื้อไข้เลือดออกเดงกี ในปี 2558 (ข้อมูลจากศูนย์วิจัยสุขภาพกรุงเทพ ณ วันที่ 31 ธันวาคม 2558)
- มีรายงานผู้ป่วยอาการคล้ายไข้เลือดออกเดงกีจำนวน 66,206 ราย
- ตรวจพบเชื้อไข้เลือดออกเดงกีจำนวน 13,558 ตัวอย่าง
- อัตราการตรวจพบเชื้อไข้เลือดออกเดงกี 20.48%
- มีอัตราการตรวจพบเชื้อไข้เลือดออกเดงกี ณ ช่วงเวลาเดียวกัน ปี 2558 (20.48%) มากกว่าปี 2557 (15.00%) เพิ่มขึ้นเป็นจำนวน 38.97%

การกระจายของโรคจำแนกตามรายสัปดาห์

- เดือนธันวาคม มีอัตราการตรวจพบเชื้อไข้เลือดออกเดงกี จำนวนสูงกว่าค่าเฉลี่ย 5 ปี ย้อนหลัง ณ ช่วงเวลาเดียวกัน

ไข้เลือดออกเดงกี เดือนที่ 12 ปี 2558

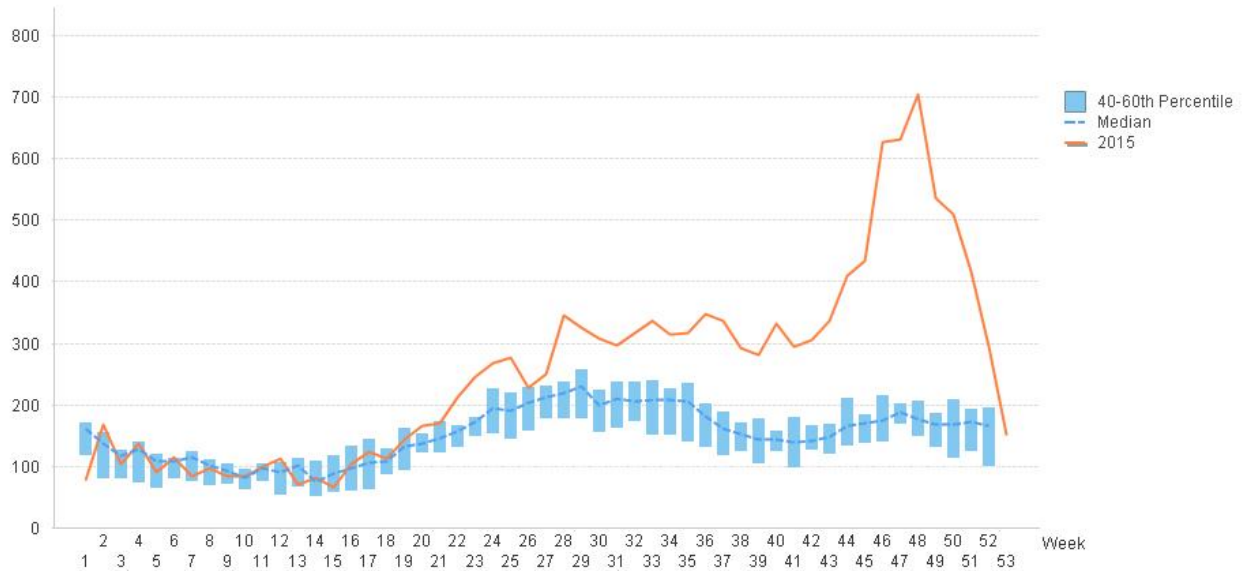


Figure 1 ผลการตรวจหาเชื้อไข้เลือดออกเดงกีสะสมจำแนกรายสัปดาห์ จากสถานพยาบาลในกรุงเทพฯพื้นที่ จากกลุ่มตัวอย่างอาการคล้ายไข้เลือดออกเดงกีในแผนกผู้ป่วยนอก สะสมตั้งแต่ 1 มกราคม 2558 – 31 ธันวาคม 2558

การกระจายของโรคจำแนกตามภูมิภาค

ภูมิภาค	ข้อมูลประจำเดือน ธันวาคม 2558			ข้อมูลสะสม ตั้งแต่ 1 มกราคม - 31 ธันวาคม 2558		
	จำนวนผู้มีอาการคล้าย ไข้เลือดออกเดงกี	ตรวจพบเชื้อ ไข้เลือดออกเดงกี	อัตราตรวจพบเชื้อ ไข้เลือดออกเดงกี (%)	จำนวนผู้มีอาการคล้าย ไข้เลือดออกเดงกี	ตรวจพบเชื้อ ไข้เลือดออกเดงกี	อัตราตรวจพบเชื้อ ไข้เลือดออกเดงกี (%)
ตะวันออก	2,743	679	24.75	24,042	5,583	23.22
กลาง	2,097	351	16.74	12,338	2,231	18.08
ใต้	1,176	120	10.20	8,353	1,165	13.95
ตะวันออก เฉียงเหนือ	914	67	7.33	7,349	765	10.41
ไม่ระบุ	2,299	589	25.62	14,124	3,814	27.00

ไข้เลือดออกเดงกิ เดือนที่ 12 ปี 2558

Table 1 สถานการณ์ไข้เลือดออกเดงกิจำแนกรายภาค จากสถานพยาบาลเฝ้าระวังเฉพาะพื้นที่ จากกลุ่มตัวอย่างอาการคล้ายไข้เลือดออกเดงกิในแผนกผู้ป่วยนอก ข้อมูลประจำเดือน ธันวาคม และข้อมูลสะสมตั้งแต่ 1 มกราคม 2558 – 31 ธันวาคม 2558

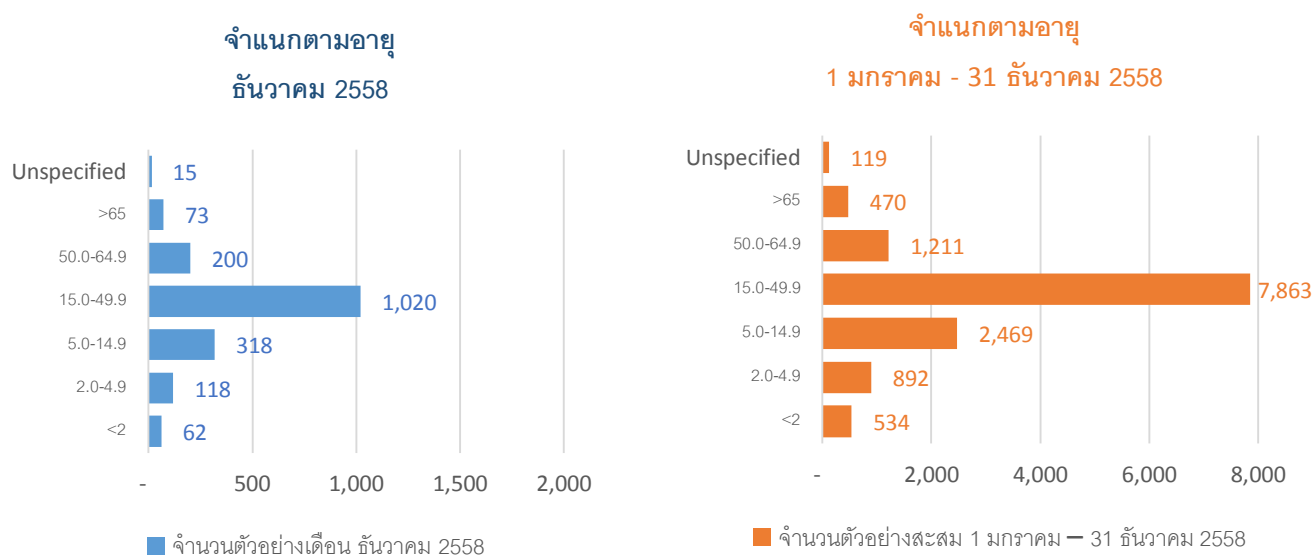


Figure 4 การกระจายของการตรวจพบเชื้อไข้เลือดออกเดงกิเดือน ธันวาคม และสะสมตั้งแต่วันที่ 1 มกราคม 2558 – 31 ธันวาคม 2558 จำแนกตาม กลุ่มอายุ

- ในเดือน ธันวาคม 2558 ส่วนใหญ่พบในกลุ่มอายุ 15 – 49 ปี มีการตรวจพบเชื้อไข้เดงกิสูงสุดจำนวน 1,020 ราย

จำแนกตามเพศ

จำนวนตัวอย่างเดือน ธันวาคม 2558

หญิง 893 ชาย 913

จำนวนตัวอย่างสะสม 1 มกราคม – 31 ธันวาคม 2558

หญิง 6,694 ชาย 6,840 ไม่ระบุ 24

Table 2 อัตราตรวจพบเชื้อไข้เลือดออกเดงกิ สะสมตั้งแต่วันที่ 1 มกราคม 2558 – 31 ธันวาคม 2558 10 อันดับ

อันดับ	โรงพยาบาล	จำนวนผู้มีอาการคล้ายไข้เลือดออกเดงกิ (ราย)	ตรวจพบเชื้อไข้เลือดออกเดงกิ (ราย)	อัตราตรวจพบเชื้อไข้เลือดออกเดงกิ (%)
1	N-Health service (NHS)	13,523	3,722	27.52
2	Samitivej Sriracha Hospital (SSH)	3,195	2,831	88.61
3	Bangkok Rayong Hospital (BRH)	7,307	988	13.52
4	Bangkok Pattaya Hospital (BPH)	5,580	760	13.65
5	Bangkok Hospital Head Quarter (BHQ)	3,515	750	21.34
6	Samitivej Hospital (SVH)	3,214	670	20.85
7	Bangkok Phuket Hospital (BPK)	3,807	591	15.52

ไข้เลือดออกเดงกี เดือนที่ 12 ปี 2558

8	Bangkok Chanthaburi Hospital (BCH)	3,548	507	14.29
9	Bangkok Ratchasima Hospital (BKH)	4,712	469	9.95
10	BNH Hospital (BNH)	2,283	364	15.94

Table 3 อัตราตรวจพบเชื้อไข้เลือดออกเดงกี ในช่วง 1 – 31 ธันวาคม 2558 10 อันดับ

อันดับ	โรงพยาบาล	จำนวนผู้มีอาการคล้าย ไข้เลือดออกเดงกี (ราย)	ตรวจพบเชื้อ ไข้เลือดออกเดงกี (ราย)	อัตราตรวจพบเชื้อ ไข้เลือดออกเดงกี (%)
1	N-Health service (NHS)	2,226	575	25.8.
2	Samitivej Sriracha Hospital (SSH)	474	429	90.51
3	Bangkok Hospital Head Quarter (BHQ)	660	138	20.91
4	Bangkok Pattaya Hospital (BPH)	874	120	13.73
5	Samitivej Hospital (SVH)	551	92	16.70
6	Bangkok Rayong Hospital (BRH)	641	80	12.48
7	Bangkok Phuket Hospital (BPK)	578	67	11.59
8	BNH Hospital (BNH)	365	54	14.79
9	Samitivej Hospital (SNH)	407	42	10.32
10	Bangkok Ratchasima Hospital (BKH)	546	41	7.51

ที่ปรึกษา

1. นายแพทย์ ไพฑูรย์ บุญมา 2. แพทย์หญิง พรรณพิศ สุวรรณกุล 3. นายแพทย์ ชัยยศ คุณานุสนธิ

ขอขอบคุณผู้อำนวยการโรงพยาบาลเครือข่ายทั้ง 20 แห่ง

ผู้จัดทำรายงาน: แผนกข้อมูลสุขภาพ ศูนย์วิจัยสุขภาพกรุงเทพ