

สถานการณ์การเฝ้าระวังทางห้องปฏิบัติการ โรคไข้เลือดออกเดงกี

โรงพยาบาลในเครือ บริษัทกรุงเทพดุสิตเวชการ จำกัด(มหาชน)

ประจำเดือน พฤศจิกายน 2558

หมายเหตุ ข้อมูลทั้งหมดเป็นข้อมูลเบื้องต้น จึงขอให้พิจารณาก่อนนำข้อมูลไปใช้

	2558	2557	2556	2555	2554
ผู้ป่วยยืนยันการตรวจพบเชื้อไข้เลือดออกเดงกี	11,752	7,699	13,018	9,961	6,600
ผู้ป่วยอาการคล้ายไข้เลือดออกเดงกี	56,992	42,578	58,093	41,995	32,526
อัตราการป่วย (%)	20.62%	18.08%	22.41%	23.72%	20.29%

- สถานการณ์การตรวจพบเชื้อไข้เลือดออกเดงกี ในปี 2558 (ข้อมูลจากศูนย์วิจัยสุขภาพกรุงเทพ ณ วันที่ 30 พฤศจิกายน 2558)
- มีรายงานผู้ป่วยอาการคล้ายไข้เลือดออกเดงกีจำนวน 56,992 ราย
- ตรวจพบเชื้อไข้เลือดออกเดงกีจำนวน 11,752 ตัวอย่าง
- อัตราการตรวจพบเชื้อไข้เลือดออกเดงกี 20.62%
- มีอัตราการตรวจพบเชื้อไข้เลือดออกเดงกี ณ ช่วงเวลาเดียวกัน ปี 2558 (20.62%) มากกว่าปี 2557 (14.61%) เพิ่มขึ้นเป็นจำนวน 38.97%

การกระจายของโรคจำแนกตามรายสัปดาห์

- เดือนพฤศจิกายน มีอัตราการตรวจพบเชื้อไข้เลือดออกเดงกี จำนวนสูงกว่าค่าเฉลี่ย 5 ปี ย้อนหลัง ณ ช่วงเวลาเดียวกัน

ไข้เลือดออกเดงกี เดือนที่ 11 ปี 2558

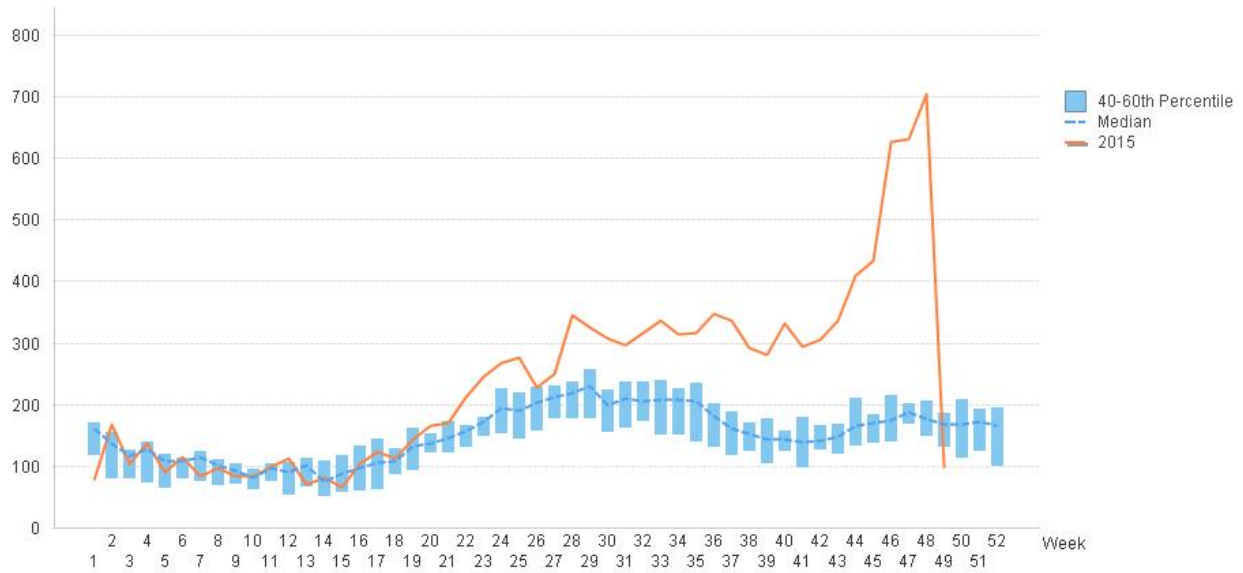


Figure 1 ผลการตรวจหาเชื้อไข้เลือดออกเดงกีสะสมจำแนกรายสัปดาห์ จากสถานพยาบาลเฝ้าระวังเฉพาะพื้นที่ จากกลุ่มตัวอย่างอาการคล้ายไข้เลือดออกเดงกีในแผนกผู้ป่วยนอก สะสมตั้งแต่ 1 มกราคม 2558 – 30 พฤศจิกายน 2558

การกระจายของโรคจำแนกตามภูมิภาค

ภูมิภาค	ข้อมูลประจำเดือน พฤศจิกายน 2558			ข้อมูลสะสม ตั้งแต่ 1 มกราคม - 30 พฤศจิกายน 2558		
	จำนวนผู้มีอาการคล้ายไข้เลือดออกเดงกี	ตรวจพบเชื้อไข้เลือดออกเดงกี	อัตราตรวจพบเชื้อไข้เลือดออกเดงกี (%)	จำนวนผู้มีอาการคล้ายไข้เลือดออกเดงกี	ตรวจพบเชื้อไข้เลือดออกเดงกี	อัตราตรวจพบเชื้อไข้เลือดออกเดงกี (%)
ตะวันออก	3,367	872	25.90	21,308	4,904	23.01
กลาง	2,554	589	23.06	10,243	1,880	18.35
ใต้	1,006	125	12.43	7,180	1,045	14.55
ตะวันออก เฉียงเหนือ	1,213	131	10.80	6,435	698	10.85
ไม่ระบุ	2,547	849	33.33	11,826	3,225	27.27

ไข้เลือดออกเดงกิ เดือนที่ 11 ปี 2558

Table 1 สถานการณ์ไข้เลือดออกเดงกิจำแนกรายภาค จากสถานพยาบาลเฝ้าระวังเฉพาะพื้นที่ จากกลุ่มตัวอย่างอาการคล้ายไข้เลือดออกเดงกิในแผนกผู้ป่วยนอก ข้อมูลประจำเดือน พฤศจิกายน และข้อมูลสะสมตั้งแต่ 1 มกราคม 2558 – 30 พฤศจิกายน 2558

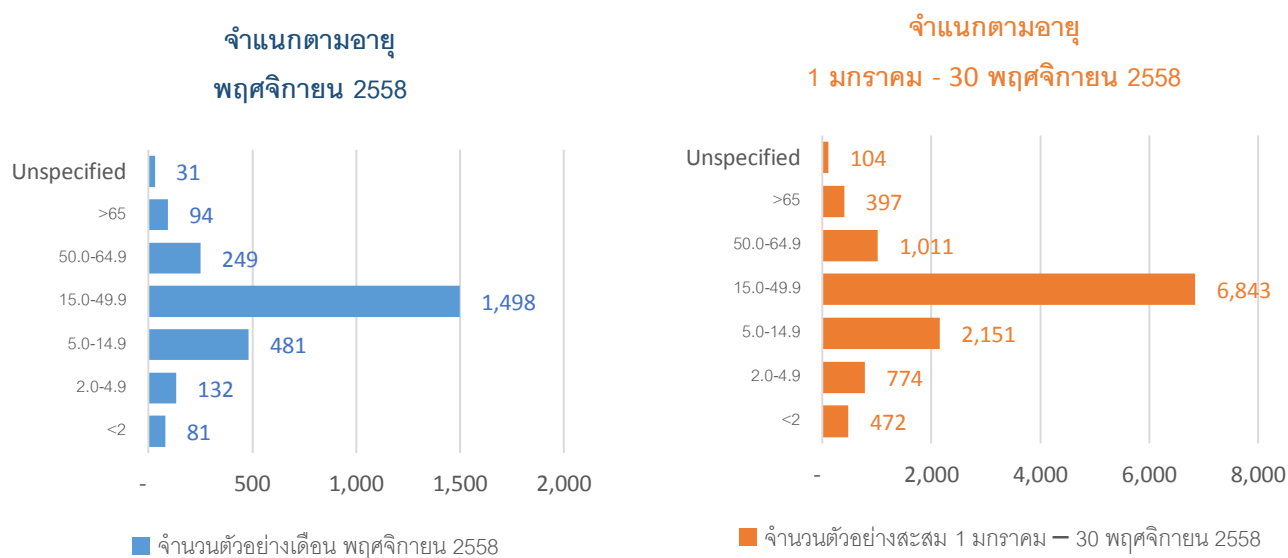


Figure 4 การกระจายของการตรวจพบเชื้อไข้เลือดออกเดงกิเดือน พฤศจิกายน และสะสมตั้งแต่วันที่ 1 มกราคม 2558 – 30 พฤศจิกายน 2558 จำแนกตามกลุ่มอายุ

- ในเดือน พฤศจิกายน 2558 ส่วนใหญ่พบในกลุ่มอายุ 15 – 49 ปี มีการตรวจพบเชื้อไข้เดงกิสูงสุดจำนวน 1,498 ราย

จำแนกตามเพศ

จำนวนตัวอย่างเดือน พฤศจิกายน 2558

หญิง 1,277 ชาย 1,283 ไม่ระบุ 6

จำนวนตัวอย่างสะสม 1 มกราคม – 30 พฤศจิกายน 2558

หญิง 5,801 ชาย 5,927 ไม่ระบุ 24

Table 2 อัตราตรวจพบเชื้อไข้เลือดออกเดงกิ สะสมตั้งแต่วันที่ 1 มกราคม 2558 – 30 พฤศจิกายน 2558 10 อันดับ

อันดับ	โรงพยาบาล	จำนวนผู้มีอาการคล้ายไข้เลือดออกเดงกิ (ราย)	ตรวจพบเชื้อไข้เลือดออกเดงกิ (ราย)	อัตราตรวจพบเชื้อไข้เลือดออกเดงกิ (%)
1	N-Health service (NHS)	11,298	3,147	27.85
2	Samitivej Sriracha Hospital (SSH)	2,724	2,402	88.18
3	Bangkok Rayong Hospital (BRH)	6,667	908	13.62
4	Bangkok Pattaya Hospital (BPH)	4,709	640	13.59
5	Bangkok Hospital Head Quarter (BHQ)	2,856	612	21.43

ไข้เลือดออกเดงกี เดือนที่ 11 ปี 2558

6	Samitivej Hospital (SVH)	2,664	578	21.070
7	Bangkok Phuket Hospital (BPK)	3,231	524	16.22
8	Bangkok Chanthaburi Hospital (BCH)	3,239	492	15.19
9	Bangkok Ratchasima Hospital (BKH)	4,166	428	10.27
10	BNH Hospital (BNH)	1,918	310	16.16

Table 3 อัตราตรวจพบเชื้อไข้เลือดออกเดงกี ในช่วง 1 – 30 พฤศจิกายน 2558 10 อันดับ

อันดับ	โรงพยาบาล	จำนวนผู้มีอาการคล้าย ไข้เลือดออกเดงกี (ราย)	ตรวจพบเชื้อ ไข้เลือดออกเดงกี (ราย)	อัตราตรวจพบเชื้อ ไข้เลือดออกเดงกี (%)
1	N-Health service (NHS)	2,470	835	33.81
2	Samitivej Sriracha Hospital (SSH)	513	469	91.42
3	Bangkok Hospital Head Quarter (BHQ)	766	191	24.93
4	Bangkok Pattaya Hospital (BPH)	1,085	176	16.22
5	Samitivej Hospital (SVH)	648	171	26.39
6	Bangkok Rayong Hospital (BRH)	890	126	14.16
7	BNH Hospital (BNH)	440	105	23.86
8	Samitivej Hospital (SNH)	557	86	15.44
9	Bangkok Ratchasima Hospital (BKH)	677	80	11.82
10	Bangkok Phuket Hospital (BPK)	526	63	11.98

ที่ปรึกษา

1. นายแพทย์ ไพฑูริย์ บุญมา 2. แพทย์หญิง พรรณพิศ สุวรรณกุล 3. นายแพทย์ ชัยยศ คุณานุกุล

ขอขอบคุณผู้อำนวยการโรงพยาบาลเครือข่ายทั้ง 20 แห่ง

ผู้จัดทำรายงาน: แผนกข้อมูลสุขภาพ ศูนย์วิจัยสุขภาพกรุงเทพ