

สถานการณ์การเฝ้าระวังทางห้องปฏิบัติการ โรคไข้เลือดออกเดงกี

โรงพยาบาลในเครือ บริษัทกรุงเทพดุสิตเวชการ จำกัด(มหาชน)

ประจำเดือน ตุลาคม 2558

หมายเหตุ ข้อมูลทั้งหมดเป็นข้อมูลเบื้องต้น จึงขอให้พิจารณาก่อนนำข้อมูลไปใช้

	2558	2557	2556	2555	2554
ผู้ป่วยยืนยันการตรวจพบเชื้อไข้เลือดออกเดงกี	11,148	7,699	13,018	9,961	6,600
ผู้ป่วยอาการคล้ายไข้เลือดออกเดงกี	46,312	42,578	58,093	41,995	32,526
อัตราการป่วย (%)	24.07%	18.08%	22.41%	23.72%	20.29%

- สถานการณ์การตรวจพบเชื้อไข้เลือดออกเดงกี ในปี 2558 (ข้อมูลจากศูนย์วิจัยสุขภาพกรุงเทพ ณ วันที่ 31 ตุลาคม 2558)
- มีรายงานผู้ป่วยอาการคล้ายไข้เลือดออกเดงกีจำนวน 46,312 ราย
- ตรวจพบเชื้อไข้เลือดออกเดงกีจำนวน 11,148 ตัวอย่าง
- อัตราการตรวจพบเชื้อไข้เลือดออกเดงกี 24.07%
- มีอัตราการตรวจพบเชื้อไข้เลือดออกเดงกี ณ ช่วงเวลาเดียวกัน ปี 2558 (24.07%) มากกว่าปี 2557 (17.32%) เพิ่มขึ้นเป็นจำนวน 38.97%

การกระจายของโรคจำแนกตามรายสัปดาห์

- เดือนตุลาคม มีอัตราการตรวจพบเชื้อไข้เลือดออกเดงกี จำนวนสูงกว่าค่าเฉลี่ย 5 ปี ย้อนหลัง ณ ช่วงเวลาเดียวกัน

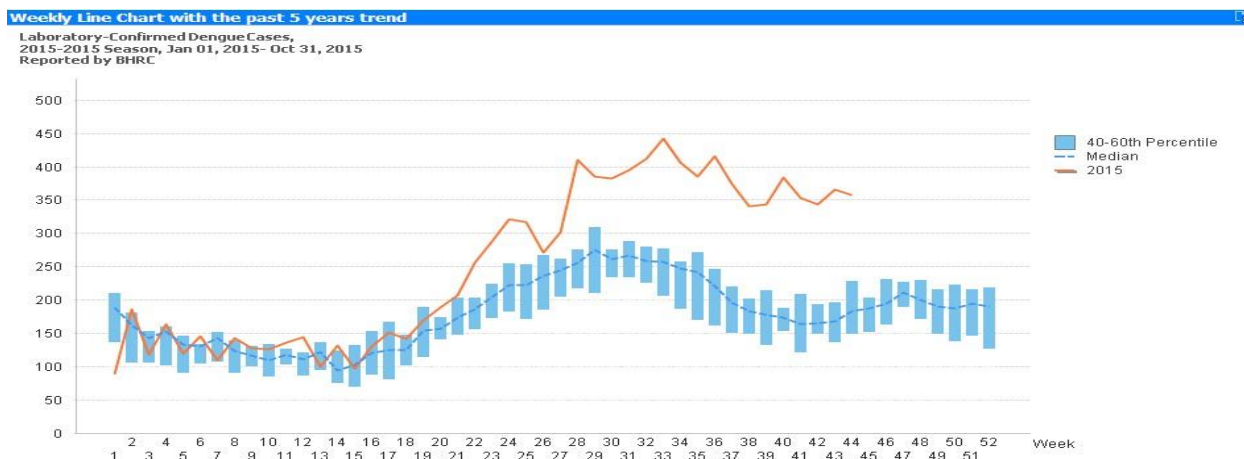


Figure 1 ผลการตรวจหาเชื้อไข้เลือดออกเดงกีสะสมจำแนกรายสัปดาห์ จากสถานพยาบาลเฝ้าระวังเฉพาะพื้นที่ จากกลุ่มตัวอย่างอาการคล้ายไข้เลือดออกเดงกีในแผนกผู้ป่วยนอก สะสมตั้งแต่ 1 มกราคม 2558 – 31 ตุลาคม 2558

ไข้เลือดออกเดงกี เดือนที่ 10 ปี 2558

การกระจายของโรคจำแนกตามภูมิภาค

ภูมิภาค	ข้อมูลประจำเดือน ตุลาคม 2558			ข้อมูลสะสม ตั้งแต่ 1 มกราคม - 31 ตุลาคม 2558		
	จำนวนผู้มีอาการคล้ายไข้เลือดออกเดงกี	ตรวจพบเชื้อไข้เลือดออกเดงกี	อัตราตรวจพบเชื้อไข้เลือดออกเดงกี (%)	จำนวนผู้มีอาการคล้ายไข้เลือดออกเดงกี	ตรวจพบเชื้อไข้เลือดออกเดงกี	อัตราตรวจพบเชื้อไข้เลือดออกเดงกี (%)
ตะวันออก	2,101	734	34.94	17,947	5,993	33.39
กลาง	1,270	277	21.81	7,690	1,292	16.80
ใต้	628	90	14.33	6,174	920	14.90
ตะวันออกเฉียงเหนือ	932	125	13.41	5,222	567	10.86
ไม่ระบุ	1,237	386	31.20	9,279	2,376	25.61

Table 1 สถานการณ์ไข้เลือดออกเดงกีจำแนกรายภาค จากสถานพยาบาลเฝ้าระวังเฉพาะพื้นที่ จากกลุ่มตัวอย่างอาการคล้ายไข้เลือดออกเดงกีในแผนผู้ป่วยนอก ข้อมูลประจำเดือน ตุลาคม และข้อมูลสะสมตั้งแต่ 1 มกราคม 2558 – 31 ตุลาคม 2558

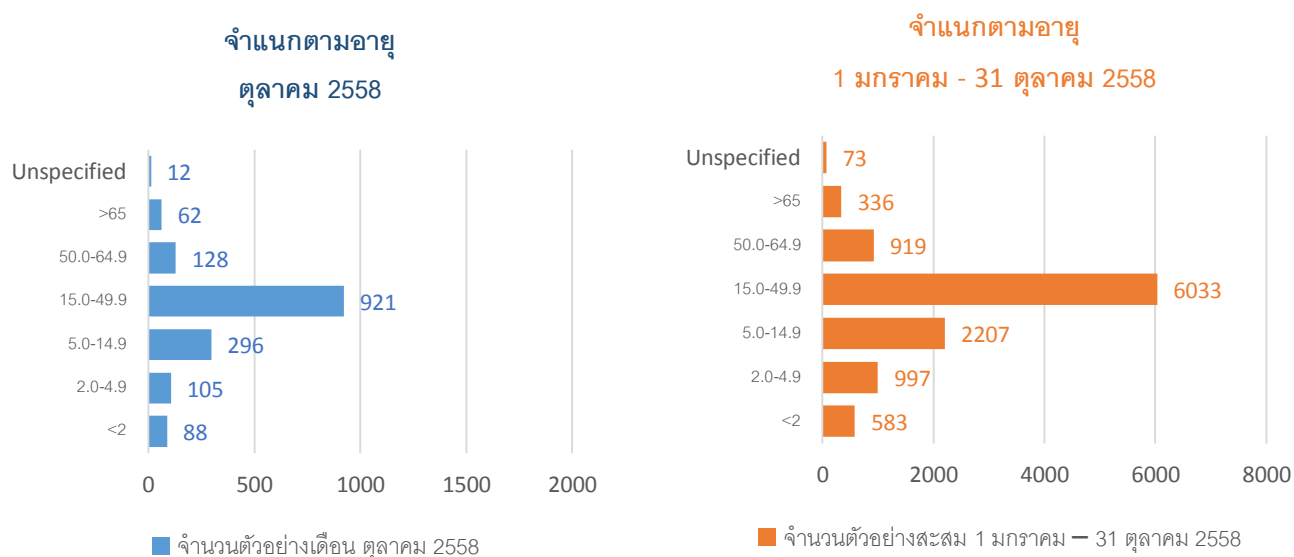


Figure 4 การกระจายของการตรวจพบเชื้อไข้เลือดออกเดงกีเดือน ตุลาคม และสะสมตั้งแต่วันที่ 1 มกราคม 2558 – 31 ตุลาคม 2558 จำแนกตาม กลุ่มอายุ

- ในเดือน ตุลาคม 2558 ส่วนใหญ่พบในกลุ่มอายุ 15 – 45 ปี มีการตรวจพบเชื้อไข้เดงกีสูงสุดจำนวน 921 ราย

จำแนกตามเพศ

จำนวนตัวอย่างเดือน ตุลาคม 2558

หญิง 790 ชาย 821 ไม่ระบุ 1

จำนวนตัวอย่างสะสม 1 มกราคม – 31 ตุลาคม 2558

หญิง 5,534 ชาย 5,596 ไม่ระบุ 18

ไข้เลือดออกเดงกี เดือนที่ 10 ปี 2558

Table 2 อัตราตรวจพบเชื้อไข้เลือดออกเดงกี สะสม ตั้งแต่วันที่ 1 มกราคม 2558 – 31 ตุลาคม 2558 10 อันดับ

อันดับ	โรงพยาบาล	จำนวนผู้มีอาการคล้าย ไข้เลือดออกเดงกี (ราย)	ตรวจพบเชื้อ ไข้เลือดออกเดงกี (ราย)	อัตราตรวจพบเชื้อ ไข้เลือดออกเดงกี (%)
1	N-Health service (NHS)	8,828	2,312	26.19
2	Bangkok Trat Hospital (BTH)	2,390	2,206	92.30
3	Samitivej Sriracha Hospital (SSH)	2,212	1,934	87.43
4	Bangkok Rayong Hospital (BRH)	5,778	782	13.53
5	Bangkok Pattaya Hospital (BPH)	3,627	465	12.82
6	Bangkok Phuket Hospital (BPK)	2,705	461	17.04
7	Bangkok Chanthaburi Hospital (BCH)	2,850	453	15.89
8	Bangkok Hospital Head Quarter (BHQ)	2,090	421	20.14
9	Samitivej Hospital (SVH)	2,017	408	20.23
10	Bangkok Ratchasima Hospital (BKH)	3,489	348	9.97

Table 3 อัตราตรวจพบเชื้อไข้เลือดออกเดงกี ในช่วง 1 – 31 ตุลาคม 2558 10 อันดับ

อันดับ	โรงพยาบาล	จำนวนผู้มีอาการคล้าย ไข้เลือดออกเดงกี (ราย)	ตรวจพบเชื้อ ไข้เลือดออกเดงกี (ราย)	อัตราตรวจพบเชื้อ ไข้เลือดออกเดงกี (%)
1	N-Health service (NHS)	1,237	386	31.20
2	Samitivej Sriracha Hospital (SSH)	322	292	90.68
3	Bangkok Trat Hospital (BTH)	207	188	90.82
4	Bangkok Rayong Hospital (BRH)	623	105	16.85
5	Bangkok Hospital Head Quarter (BHQ)	365	99	27.12
6	Bangkok Ratchasima Hospital (BKH)	608	82	13.49
7	Samitivej Hospital (SVH)	351	94	26.78
8	Bangkok Pattaya Hospital (BPH)	482	83	17.22
9	Bangkok Phuket Hospital (BPK)	273	46	16.85
10	Bangkok Chanthaburi Hospital (BCH)	286	44	15.38

ที่ปรึกษา

1. นายแพทย์ ไพฑูรย์ บุญมา 2. แพทย์หญิง พรรณพิศ สุวรรณกุล 3. นายแพทย์ ชัยยศ คุณานุสนธิ

ขอขอบคุณผู้อำนวยการโรงพยาบาลเครือข่ายทั้ง 20 แห่ง

ผู้จัดทำรายงาน: แผนกข้อมูลสุขภาพ ศูนย์วิจัยสุขภาพกรุงเทพ