

## สถานการณ์การเฝ้าระวังทางห้องปฏิบัติการโรคไข้หวัดใหญ่

โรงพยาบาลในเครือ บริษัท กรุงเทพดุสิตเวชการ จำกัด (มหาชน)

Month 12<sup>nd</sup> (Week 49-53) สัปดาห์ที่ 49<sup>th</sup> – 53<sup>rd</sup> ระหว่าง วันที่ 30 พฤศจิกายน 2558 – 3 มกราคม 2559

หมายเหตุ ข้อมูลทั้งหมดเป็นข้อมูลเบื้องต้น จึงขอให้พิจารณาก่อนนำข้อมูลไปใช้

- ในสัปดาห์ที่ 49<sup>th</sup> – 53<sup>rd</sup> พ.ศ. 2558 ศูนย์วิจัยสุขภาพกรุงเทพ ได้รับข้อมูลผลตรวจทางห้องปฏิบัติการ ตัวอย่างสิ่งส่งตรวจ (Nasopharyngeal swab) จำนวน 9,926 ตัวอย่าง จากการเฝ้าระวังทางห้องปฏิบัติการในเครือ 20 แห่ง ผลการตรวจทางห้องปฏิบัติการ ตรวจพบเชื้อเป็นผลบวกจำนวน 1,330 ตัวอย่าง คิดเป็นร้อยละ 13.40 จากตัวอย่างส่งตรวจทั้งหมด
- โดยพบสารพันธุกรรมไข้หวัดใหญ่ชนิด
  - Influenza A unspecified subtype 117 ตัวอย่าง
  - Influenza A H1N1 22 ตัวอย่าง
  - Influenza A H3N2 83 ตัวอย่าง
  - Influenza B 1,108 ตัวอย่าง
- การกระจายทางภูมิศาสตร์ : กระจาย
- แนวโน้ม: จำนวนผู้ติดเชื้อเพิ่มขึ้นเมื่อเทียบกับเดือนที่ผ่านมา (พฤศจิกายน : 1,499/9,949 (15.07%))
- ไข้หวัดใหญ่สายพันธุ์ที่พบมากที่สุด: Influenza B
- คำแนะนำ: ศูนย์วิจัยสุขภาพกรุงเทพพยากรณ์ว่าในเดือนมกราคมนี้จะมีแนวโน้มการติดเชื้อไข้หวัดใหญ่เพิ่มมากขึ้น แนะนำให้ประชาชนดูแลสุขภาพให้แข็งแรง และฉีดวัคซีนป้องกันไข้หวัดใหญ่

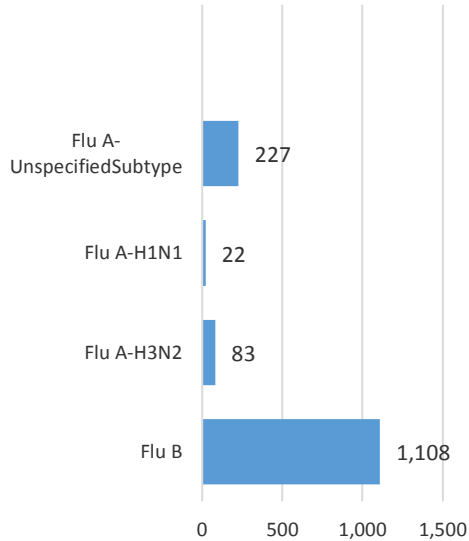
สรุป: ข้อมูลแสดงให้เห็นไข้หวัดใหญ่ยังคงกระจายหมุนเวียนในประเทศไทย

2015		ข้อมูล รพ. ในเครือ บริษัท กรุงเทพดุสิตเวชการ จำกัด (มหาชน)			ข้อมูลศูนย์ไข้หวัดใหญ่แห่งชาติ <sup>1</sup>			ข้อมูลสหรัฐอเมริกา US CDC <sup>2</sup>		
สัปดาห์ที่	เดือน	Positive	Total # Tested	% Positive	Positive	Total # Tested	% Positive	Positive	Total # Tested	% Positive
32-35	August	940	8,962	10.49	19	102	18.63	372	20,305	1.83
36-39	September	1,024	9,111	11.24	21	107	19.63	518	26,954	1.92
40-44	October	1,488	10,846	13.71	28	110	25.45	716	49,118	1.46
45-48	November	1,499	9,949	15.07	24	79	30.38	219	12,547	1.75
49-53	December	1,330	9,926	13.40	N/A	N/A	N/A	N/A	N/A	N/A

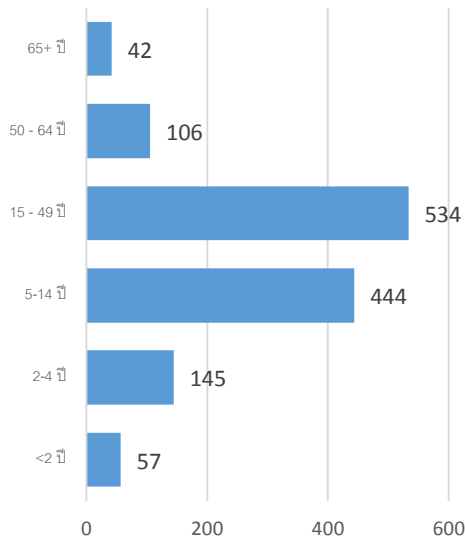
ข้อมูลสัปดาห์ที่ 49<sup>th</sup> – 53<sup>rd</sup> ระหว่าง

วันที่ 30 พฤศจิกายน 2558 – 3 มกราคม 2559

## จำแนกตามเชื้อ



## จำแนกตามอายุ



## จำแนกตามเพศ

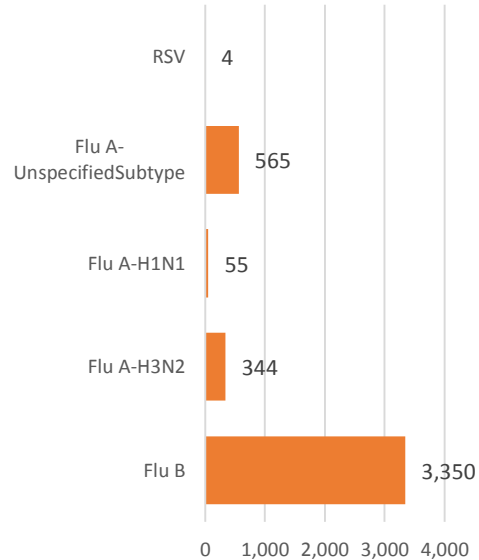
ชาย – 646

หญิง – 684

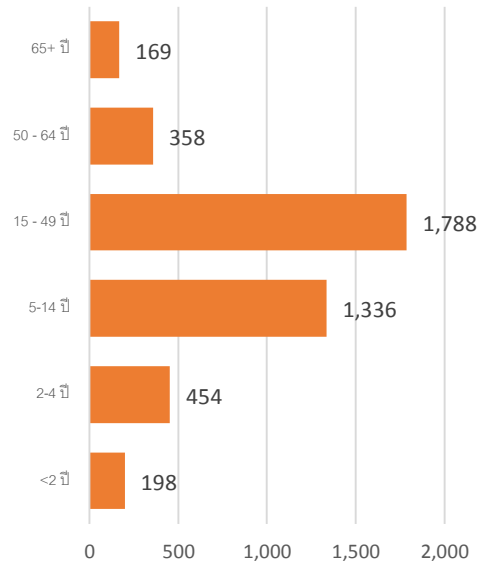
ข้อมูลสะสมตั้งแต่ 28 กันยายน 2558 - 3 มกราคม

2559 (ปี 2558-2559 สัปดาห์ที่ 201540 – 201553)

## จำแนกตามเชื้อ



## จำแนกตามอายุ



## จำแนกตามเพศ

ชาย – 2,074

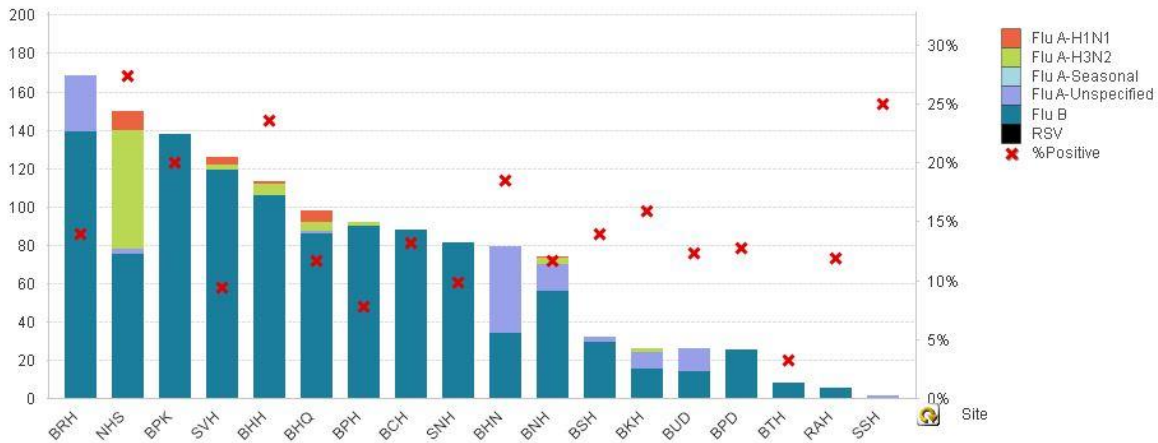
หญิง – 2,242

## รายงานจำนวนตัวอย่างจากผู้ป่วย IA ในแผนกผู้ป่วยนอกทั้งหมด

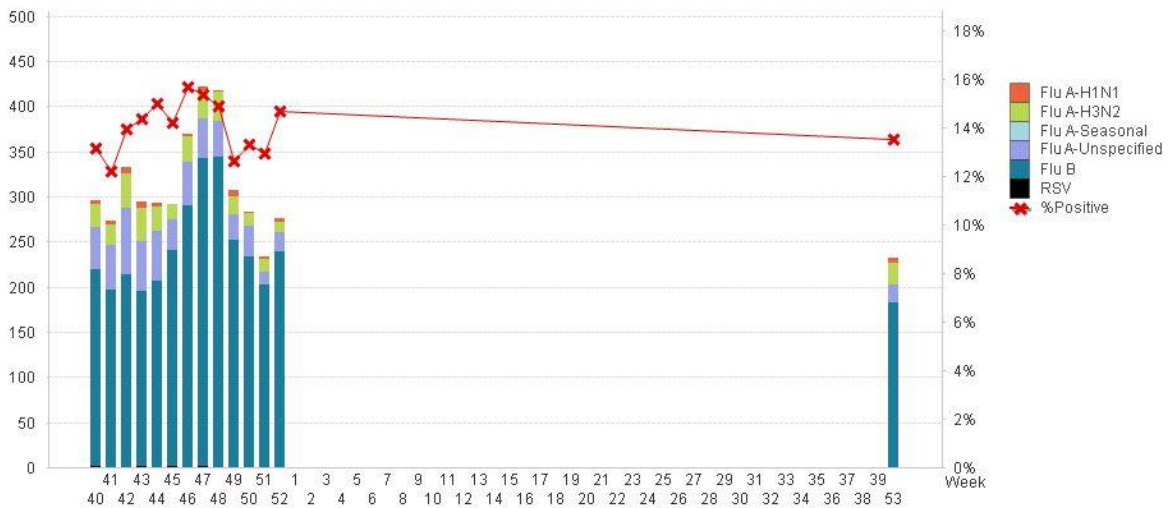
ที่ส่งตรวจ และผลการตรวจหาเชื้อไวรัสไข้หวัดใหญ่ประจำสัปดาห์ที่ 49th – 53rd ระหว่าง วันที่ 30 พฤศจิกายน 2558 – 3 มกราคม 2559 และ ข้อมูลสะสมสัปดาห์ที่ 201540 – 201553 ระหว่างวันที่ 28 กันยายน 2558 – 3 มกราคม 2559 จากการเฝ้าระวังทางห้องปฏิบัติการ 20 แห่ง

Hospital	Influenza positive week 201549 <sup>th</sup> – 201553 <sup>rd</sup>					Influenza positive week 201540 <sup>th</sup> – 201553 <sup>rd</sup>				
	Tested	A unspecified	H1N1	H3N2	B	Tested	A unspecified	H1N1	H3N2	B
BCH	664	0	0	0	88	2,371	0	0	0	439
BHH	478	0	1	6	106	1,063	0	4	20	170
BHN	427	45	0	0	34	1,131	151	0	1	94
BHP	0	0	0	0	0	2	1	0	0	0
BHQ	840	1	6	5	86	2,857	6	9	27	308
BKH	163	9	0	2	15	594	85	0	6	39
BNH	636	14	1	3	56	2,091	71	2	10	210
BPD	196	0	0	0	25	655	0	0	0	69
BPH	1,187	0	0	2	90	3,260	0	1	5	312
BPK	691	0	0	0	138	1,685	0	0	0	242
BRH	1,201	29	0	0	139	3,985	139	2	0	531
BSH	230	3	0	0	29	478	7	2	0	39
BTH	243	0	0	0	8	785	0	0	0	49
BUD	210	12	0	0	14	814	82	2	0	32
NHS	549	3	10	62	75	1,550	12	24	239	186
RAH	42	0	0	0	5	83	4	0	0	9
RRH	0	0	0	0	0	0	0	0	0	0
SNH	821	0	0	0	81	2,739	0	1	3	236
SSH	4	1	0	0	0	20	4	0	0	1
SVH	1,344	0	4	3	119	4,554	3	8	33	384
<b>Total</b>	<b>9,926</b>	<b>117</b>	<b>22</b>	<b>83</b>	<b>1,108</b>	<b>30,717</b>	<b>565</b>	<b>55</b>	<b>344</b>	<b>3,350</b>

Note: SNH: SamitivejSrinakarin Hospital, BRH: Bangkok Rayong Hospital, SSH: SamitivejSriracha Hospital, SVH: Samitivej Hospital, BPH: Bangkok Pattaya Hospital, BCH: Bangkok Chanthaburi Hospital, BTH: Bangkok Trat Hospital, NHS: , BHN: Bangkok Hospital Hua-Hin, BSH: Bangkok Samui Hospital, BHQ: Bangkok Hospital Head Quarter, BNH: BNH Hospital, BPD: Bangkok Phrapradaeng Hospital, BKH: Bangkok Ratchasima Hospital, BHP: Bangkok Hospital Pakchong, BPK: Bangkok Phuket Hospital, BHH: Bangkok Hatyai Hospital, BUD: Bangkok Udon Hospital, RRH: Royal Rattanak Medical Service, RAH: Royal Angkor International Hospital



ผลการตรวจหาเชื้อไวรัสไข้หวัดใหญ่ จำแนกตามโรงพยาบาล จากการเฝ้าระวังทางห้องปฏิบัติการ 20 แห่ง จากกลุ่มตัวอย่างผู้ป่วย ILI ในแผนกผู้ป่วยนอก สัปดาห์ที่ 49th – 53rd ระหว่าง 30 พฤศจิกายน 2558 – 3 มกราคม 2559



ผลการตรวจหาเชื้อไวรัสไข้หวัดใหญ่ จากการเฝ้าระวังทางห้องปฏิบัติการ 20 แห่ง จากกลุ่มตัวอย่างผู้ป่วย ILI ในแผนกผู้ป่วยนอก สะสมตั้งแต่ 28 กันยายน 2558 – 3 มกราคม 2559 (ปี 2558-2559 สัปดาห์ที่ 201540 – 201553)

แหล่งข้อมูล

- <http://www.thainihnc.org/influenza/main.php>
- <http://www.cdc.gov/flu/weekly/>
- [http://www.who.int/influenza/gisrs\\_laboratory/flunet/en/](http://www.who.int/influenza/gisrs_laboratory/flunet/en/)
- [http://www.who.int/influenza/gisrs\\_laboratory/updates/summaryreport/en/](http://www.who.int/influenza/gisrs_laboratory/updates/summaryreport/en/)

ที่ปรึกษา

- นายแพทย์ ไพฑูริย์ บุญมา
- แพทย์หญิง พรรณพิศ สุวรรณกุล
- นายแพทย์ ชัยยศ คุณานันต์
- นายแพทย์ ประวิช ตัญญาสิทธิสุนทร

ขอขอบคุณผู้อำนวยการโรงพยาบาลเครือข่ายทั้ง 20 โรงพยาบาล