

## สถานการณ์การเฝ้าระวังทางห้องปฏิบัติการโรคไข้หวัดใหญ่

โรงพยาบาลในเครือ บริษัท กรุงเทพดุสิตเวชการ จำกัด (มหาชน)

Month 04<sup>th</sup> (Week 14-17) สัปดาห์ที่ 14<sup>th</sup> – 17<sup>th</sup> ระหว่าง วันที่ 4 เมษายน – 1 พฤษภาคม 2559

หมายเหตุ ข้อมูลทั้งหมดเป็นข้อมูลเบื้องต้น จึงขอให้พิจารณาก่อนนำข้อมูลไปใช้

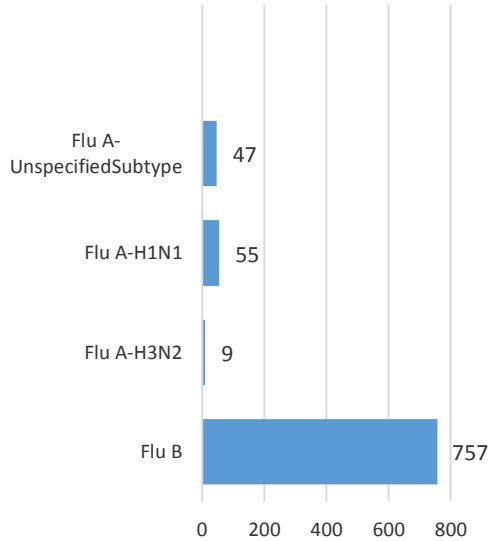
- ในสัปดาห์ที่ 14<sup>th</sup> – 17<sup>th</sup> พ.ศ. 2559 ศูนย์วิจัยสุขภาพกรุงเทพ ได้รับข้อมูลผลตรวจทางห้องปฏิบัติการ ตัวอย่างสิ่งส่งตรวจ (Nasopharyngeal swab) จำนวน 5,093 ตัวอย่าง จากการเฝ้าระวังทางห้องปฏิบัติการในเครือ 20 แห่ง ผลการตรวจทางห้องปฏิบัติการ ตรวจพบเชื้อเป็นผลบวกจำนวน 868 ตัวอย่าง คิดเป็นร้อยละ 17.04 จากตัวอย่างส่งตรวจทั้งหมด
- โดยพบสารพันธุกรรมไข้หวัดใหญ่ชนิด
  - Influenza A unspecified subtype 47 ตัวอย่าง
  - Influenza A H1N1 55 ตัวอย่าง
  - Influenza A H3N2 9 ตัวอย่าง
  - Influenza B 757 ตัวอย่าง
- การกระจายทางภูมิศาสตร์ : กระจาย
- แนวโน้ม: จำนวนผู้ติดเชื้อลดลงเมื่อเทียบกับเดือนที่ผ่านมา (กุมภาพันธ์: 2,753/12,819 (21.48%))
- ไข้หวัดใหญ่สายพันธุ์ที่พบมากที่สุด: Influenza B
- คำแนะนำ: ศูนย์วิจัยสุขภาพกรุงเทพพยากรณ์ว่าในเดือนมีนาคมจะมีแนวโน้มการติดเชื้อไข้หวัดใหญ่คงที่ แนะนำให้ประชาชนดูแลสุขภาพให้แข็งแรง และฉีดวัคซีนป้องกันไข้หวัดใหญ่ชนิด 4 สายพันธุ์

สรุป: ข้อมูลแสดงให้เห็นไข้หวัดใหญ่อยังคงกระจายหมุนเวียนในประเทศไทย

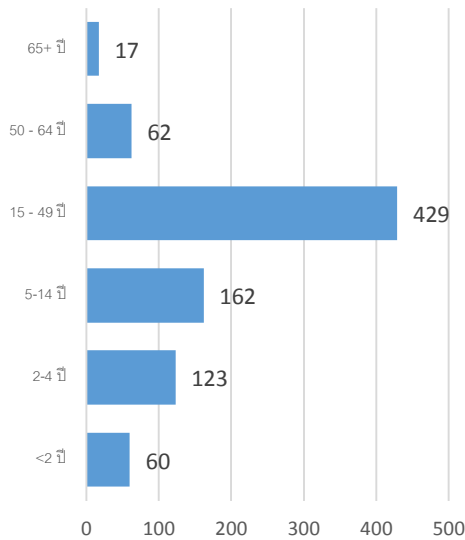
2015-2016		ข้อมูล รพ. ในเครือ บริษัท กรุงเทพดุสิตเวชการ จำกัด (มหาชน)			ข้อมูลศูนย์ไข้หวัดใหญ่แห่งชาติ <sup>1</sup>			ข้อมูลสหรัฐอเมริกา US CDC <sup>2</sup>		
สัปดาห์ที่	เดือน	Positive	Total # Tested	% Positive	Positive	Total # Tested	% Positive	Positive	Total # Tested	% Positive
45-48	November	1,499	9,949	15.07	24	79	30.38	219	12,547	1.75
49-53	December	1,330	9,926	13.40	N/A	N/A	N/A	N/A	N/A	N/A
01-04	January	1,227	8,828	13.90	N/A	N/A	N/A	N/A	N/A	N/A
05-08	February	2,873	14,149	20.31	N/A	N/A	N/A	N/A	N/A	N/A
09-13	March	2,753	12,819	21.48	N/A	N/A	N/A	N/A	N/A	N/A
14-17	April	868	5,093	17.04	N/A	N/A	N/A	N/A	N/A	N/A

ข้อมูลสัปดาห์ที่ 14<sup>th</sup> – 17<sup>th</sup> ระหว่าง  
วันที่ 4 เมษายน – 1 พฤษภาคม 2559

### จำแนกตามเชื้อ



### จำแนกตามอายุ

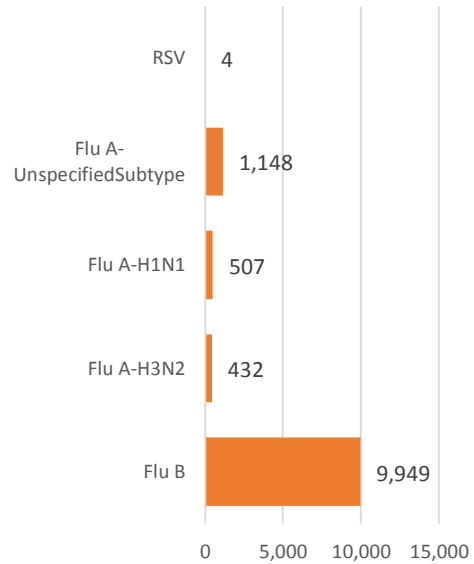


### จำแนกตามเพศ

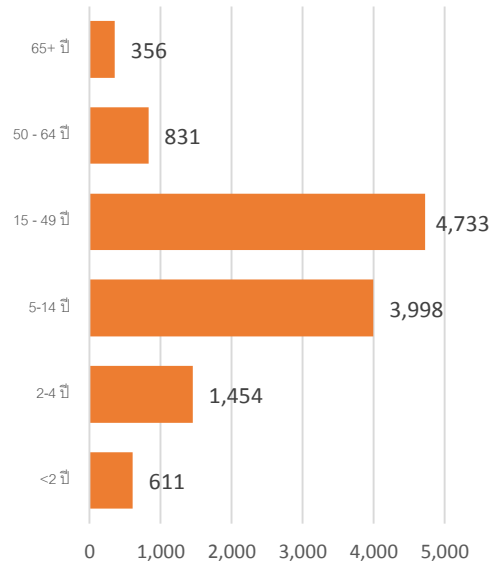
ชาย – 434      หญิง – 433

ข้อมูลสะสมตั้งแต่ 28 กันยายน 2558 - 1  
พฤษภาคม 2559 (ปี 2558-2559 สัปดาห์ที่ 201540 –  
201617)

### จำแนกตามเชื้อ



### จำแนกตามอายุ



### จำแนกตามเพศ

ชาย – 5,881      หญิง – 6,154

## รายงานจำนวนตัวอย่างจากผู้ป่วย IAI ในแผนกผู้ป่วยนอกทั้งหมด

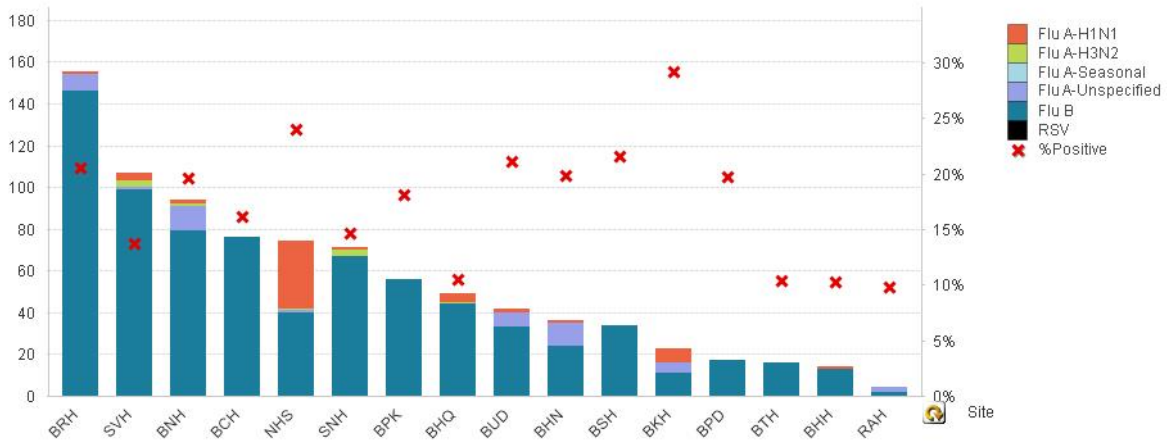
ที่สุ่มส่งตรวจ และผลการตรวจหาเชื้อไวรัสไข้หวัดใหญ่ประจำสัปดาห์ที่ 14th – 17th ระหว่าง 4 เมษายน – 1

พฤษภาคม 2559 และ ข้อมูลสะสมสัปดาห์ที่ 201540 – 201617 ระหว่างวันที่ 28 กันยายน 2558 – 1 พฤษภาคม

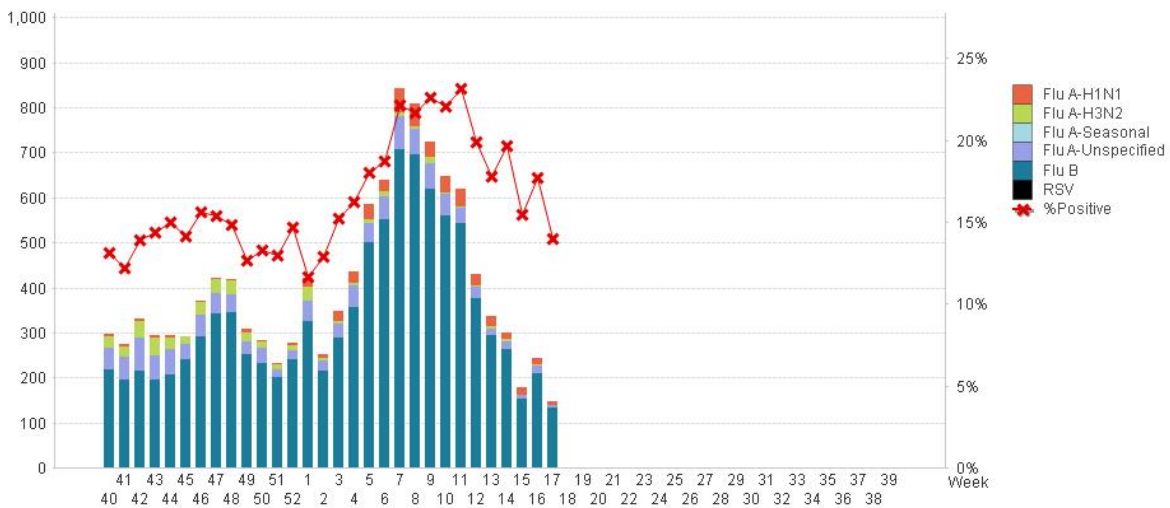
2559 จากการเฝ้าระวังทางห้องปฏิบัติการ 20 แห่ง

Hospital	Influenza positive week 201614 <sup>th</sup> – 201617 <sup>th</sup>					Influenza positive week 201540 <sup>th</sup> – 201617 <sup>th</sup>				
	Tested	A unspecified	H1N1	H3N2	B	Tested	A unspecified	H1N1	H3N2	B
BCH	471	0	0	0	76	5,786	0	0	0	1,120
BHH	137	0	1	0	13	2,025	0	6	21	383
BHN	181	11	1	0	24	2,431	307	1	2	215
BHP	0	0	0	0	0	3	2	0	0	0
BHQ	465	0	4	1	44	6,112	21	37	33	841
BKH	79	5	7	0	11	1,136	124	19	8	134
BNH	480	12	2	1	79	5,194	145	35	12	726
BPD	86	0	0	0	17	1,210	0	0	0	195
BPH	0	0	0	0	0	6,826	1	10	5	683
BPK	309	0	0	0	56	3,979	0	0	0	592
BRH	756	8	1	0	146	10,613	310	26	1	1,687
BSH	158	0	0	0	34	1,277	9	3	0	138
BTH	154	0	0	0	16	1,981	0	0	0	122
BUD	199	7	2	0	33	2,177	160	19	0	343
NHS	309	1	32	1	40	3,674	36	280	289	542
RAH	41	2	0	0	2	227	12	0	0	17
RRH	0	0	0	0	0	0	0	0	0	0
SNH	486	0	1	3	67	6,123	1	14	13	786
SSH	0	0	0	0	0	45	8	0	0	3
SVH	782	1	4	3	99	10,763	12	57	48	1,422
<b>Total</b>	<b>5,093</b>	<b>47</b>	<b>55</b>	<b>9</b>	<b>757</b>	<b>71,582</b>	<b>1,148</b>	<b>507</b>	<b>432</b>	<b>9,949</b>

Note: SNH: SamitivejSrinakarin Hospital, BRH: Bangkok Rayong Hospital, SSH: SamitivejSriracha Hospital, SVH: Samitivej Hospital, BPH: Bangkok Pattaya Hospital, BCH: Bangkok Chanthaburi Hospital, BTH: Bangkok Trat Hospital, NHS: , BHN: Bangkok Hospital Hua-Hin, BSH: Bangkok Samui Hospital, BHQ: Bangkok Hospital Head Quarter, BNH: BNH Hospital, BPD: Bangkok Phrapradaeng Hospital, BKH: Bangkok Ratchasima Hospital, BHP: Bangkok Hospital Pakchong, BPK: Bangkok Phuket Hospital, BHH: Bangkok Hatyai Hospital, BUD: Bangkok Udon Hospital, RRH: Royal Rattanak Medical Service, RAH: Royal Angkor International Hospital



ผลการตรวจหาเชื้อไวรัสไข้หวัดใหญ่ จำแนกตามโรงพยาบาล จากการเฝ้าระวังทางห้องปฏิบัติการ 20 แห่ง จากกลุ่มตัวอย่างผู้ป่วย ILI ในแผนกผู้ป่วยนอก สัปดาห์ที่ 14th – 17th ระหว่าง 4 เมษายน – 1 พฤษภาคม 2559



ผลการตรวจหาเชื้อไวรัสไข้หวัดใหญ่ จากการเฝ้าระวังทางห้องปฏิบัติการ 20 แห่ง จากกลุ่มตัวอย่างผู้ป่วย ILI ในแผนกผู้ป่วยนอก สะสมตั้งแต่ 28 กันยายน 2558 – 1 พฤษภาคม 2559 (ปี 2558-2559 สัปดาห์ที่ 201540 – 201617)

แหล่งข้อมูล

- 1 <http://www.thainhnic.org/influenza/main.php>
- 2 <http://www.cdc.gov/flu/weekly/>
- 3 [http://www.who.int/influenza/gisrs\\_laboratory/flunet/en/](http://www.who.int/influenza/gisrs_laboratory/flunet/en/)
- 4 [http://www.who.int/influenza/gisrs\\_laboratory/updates/summaryreport/en/](http://www.who.int/influenza/gisrs_laboratory/updates/summaryreport/en/)

ที่ปรึกษา

1. นายแพทย์ ไพฑูริย์ บุญมา
2. แพทย์หญิง พรรณพิศ สุวรรณกุล
3. นายแพทย์ ชัยยศ คุณานุสนธิ์
4. นายแพทย์ ประวิช ตัญญาสิทธิสุนทร

ขอขอบคุณผู้อำนวยการโรงพยาบาลเครือข่ายทั้ง 20 โรงพยาบาล