

## สถานการณ์การเฝ้าระวังทางห้องปฏิบัติการโรคไข้หวัดใหญ่

โรงพยาบาลในเครือ บริษัทกรุงเทพดุสิตเวชการ จำกัด(มหาชน) สัปดาห์ที่ 36

ระหว่าง วันที่ 31 สิงหาคม 2558 ถึงวันที่ 6 กันยายน 2558

หมายเหตุ ข้อมูลทั้งหมดเป็นข้อมูลเบื้องต้น จึงขอให้พิจารณาก่อนนำข้อมูลไปใช้

- ในสัปดาห์ที่ 36 พ.ศ. 2558 ศูนย์วิจัยสุขภาพกรุงเทพ ได้รับข้อมูลตัวอย่างผู้ป่วยอาการคล้ายไข้หวัดใหญ่ในแผนกผู้ป่วยนอกจำนวน 2,274 ตัวอย่าง จากการเฝ้าระวังทางห้องปฏิบัติการในเครือ 20 แห่ง ผลการตรวจทางห้องปฏิบัติการ ตรวจพบเชื้อเป็นผลบวกจำนวน 244 ตัวอย่าง คิดเป็นร้อยละ 10.73
- โดยพบสารพันธุกรรมไข้หวัดใหญ่ชนิด
  - Influenza A unspecified subtype 43 ตัวอย่าง
  - Influenza A H1N1 4 ตัวอย่าง
  - Influenza A H3N2 35 ตัวอย่าง
  - Influenza B 161 ตัวอย่าง
  - RSV 1 ตัวอย่าง
- การกระจายทางภูมิศาสตร์ : กระจาย
- แนวโน้ม: จำนวนการติดเชื้อเพิ่มขึ้นเมื่อเทียบกับสัปดาห์ที่ผ่านมา
- ไข้หวัดใหญ่สายพันธุ์ที่พบมากที่สุด: Influenza B
- คำแนะนำ: ศูนย์วิจัยสุขภาพกรุงเทพ คาดการณ์ว่าสัปดาห์หน้าจะมีแนวโน้มจำนวนผู้ป่วยเพิ่มมากขึ้นเนื่องจากเริ่มเข้าสู่หน้าฝน แนะนำให้หลีกเลี่ยงการใกล้ชิดกับคนเป็นหวัด ล้างมือ กินร้อน ช้อนกลาง ฉีดวัคซีนป้องกันไข้หวัดใหญ่ และ รักษาสุขภาพให้แข็งแรง สำหรับผู้ป่วยเป็นไข้หวัดใหญ่ ควรป้องกันการแพร่กระจายเชื้อไปสู่ผู้อื่น เมื่อไอหรือจามทุกครั้งต้องปิดปาก ปิดจมูกทุกครั้ง หรือสวมหน้ากากอนามัย และป้องกันโรคแทรกซ้อน

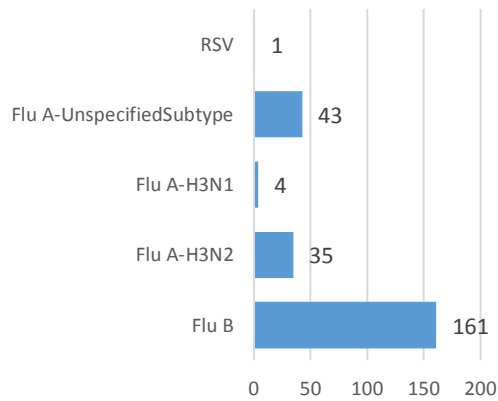
สรุป: ข้อมูลแสดงให้เห็นไข้หวัดใหญ่ยังคงกระจายหมุนเวียนในประเทศไทย

| สัปดาห์ที่ | ข้อมูล รพ. ในเครือ บริษัท กรุงเทพดุสิตเวชการ จำกัด (มหาชน) |                |            | ข้อมูลประเทศไทย |                |            | ข้อมูลประเทศสหรัฐอเมริกา |                |            |
|------------|--|----------------|------------|-----------------|----------------|------------|--------------------------|----------------|------------|
|            | Positive   | Total # Tested | % Positive | Positive        | Total # Tested | % Positive | Positive                 | Total # Tested | % Positive |
| 201533     | 238  | 2,293          | 10.38      | 5               | 18             | 27.78      | 70                       | 4,471          | 1.57       |
| 201534     | 248  | 2,270          | 10.93      | 7               | 36             | 19.44      | 63                       | 3,764          | 1.67       |
| 201535     | 229  | 2,255          | 10.16      | 5               | 27             | 17.86      | N/A                      | N/A            | N/A        |
| 201536     | 244  | 2,274          | 10.73      | 3               | 32             | 9.38       | N/A                      | N/A            | N/A        |

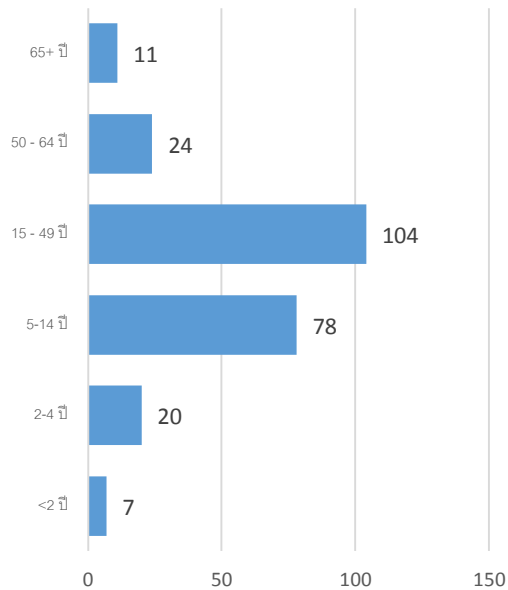
## ข้อมูลสัปดาห์ที่ 36 ระหว่างวันที่

31 สิงหาคม 2558 ถึงวันที่ 6 กันยายน 2558

## จำแนกตามเชื้อ



## จำแนกตามอายุ



## จำแนกตามเพศ

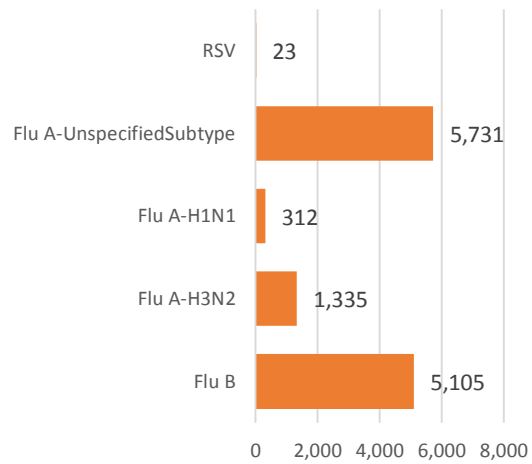
ชาย - 126

หญิง - 117

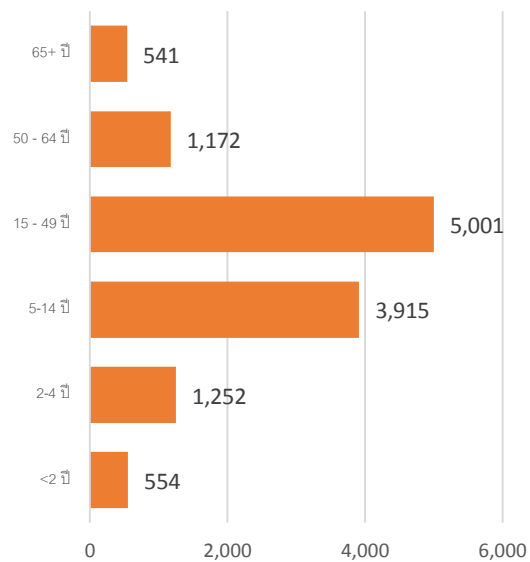
## ข้อมูลสะสมตั้งแต่ 29 กันยายน 2557 -

6 กันยายน 2558 (ปี 2557-2558-สัปดาห์ที่ 201440 - 201536)

## จำแนกตามเชื้อ



## จำแนกตามอายุ



## จำแนกตามเพศ

ชาย - 6,271

หญิง - 6,215

## รายงานจำนวนตัวอย่างจากผู้ป่วย IA ในแผนกผู้ป่วยนอกทั้งหมด

ที่ส่งตรวจ และผลการตรวจหาเชื้อไวรัสไข้หวัดใหญ่ประจำสัปดาห์ที่ 36 ระหว่าง วันที่ 31 สิงหาคม 2558 ถึงวันที่ 6 กันยายน 2558 และ ข้อมูลสะสมสัปดาห์ที่ 201440 – 201536 ระหว่างวันที่ 29 กันยายน 2557 – 6 กันยายน 2558 จากการเฝ้าระวังทางห้องปฏิบัติการ 20 แห่ง

| Hospital     | Influenza positive week 201536 <sup>th</sup> |               |          |           |            |          | Influenza positive week 201440 <sup>th</sup> – 201536 <sup>th</sup> |               |            |              |              |           |
|--------------|--|---------------|----------|-----------|------------|----------|---|---------------|------------|--------------|--------------|-----------|
|              | Tested                                       | A unspecified | H1N1     | H3N2      | B          | RSV      | Tested  | A unspecified | H1N1       | H3N2         | B            | RSV       |
| BCH          | 249  | 0             | 0        | 0         | 12         | 0        | 8,096   | 0             | 0          | 1            | 319          | 0         |
| BHH          | 114  | 0             | 1        | 11        | 6          | 0        | 1,751   | 48            | 29         | 127          | 148          | 9         |
| BHN          | 53   | 9             | 0        | 0         | 6          | 0        | 2,371   | 357           | 1          | 2            | 153          | 0         |
| BHP          | 0  | 0             | 0        | 0         | 0          | 0        | 16  | 4             | 0          | 0            | 3            | 0         |
| BHQ          | 161  | 0             | 0        | 3         | 7          | 0        | 6,956   | 782           | 18         | 132          | 416          | 2         |
| BKH          | 18   | 3             | 0        | 0         | 0          | 0        | 744   | 131           | 10         | 30           | 40           | 0         |
| BNH          | 161  | 3             | 0        | 0         | 10         | 0        | 5,684   | 740           | 39         | 28           | 342          | 0         |
| BPD          | 55   | 0             | 0        | 0         | 6          | 1        | 1,451   | 125           | 0          | 0            | 97           | 1         |
| BPH          | 207  | 0             | 0        | 1         | 23         | 0        | 7,226   | 1             | 1          | 18           | 623          | 0         |
| BPK          | 150  | 0             | 0        | 0         | 7          | 0        | 4,429   | 0             | 0          | 0            | 399          | 0         |
| BRH          | 419  | 14            | 0        | 0         | 41         | 0        | 14,880  | 1,147         | 43         | 1            | 695          | 0         |
| BSH          | 48   | 1             | 0        | 0         | 4          | 0        | 1,407   | 21            | 4          | 3            | 89           | 0         |
| BTH          | 116  | 0             | 0        | 0         | 22         | 0        | 3,398   | 0             | 2          | 15           | 353          | 0         |
| BUD          | 32   | 9             | 1        | 0         | 0          | 0        | 1,226   | 114           | 28         | 0            | 31           | 0         |
| NHS          | 90   | 1             | 2        | 19        | 2          | 0        | 4,056   | 21            | 118        | 832          | 264          | 11        |
| RAH          | 5  | 1             | 0        | 0         | 0          | 0        | 422   | 71            | 0          | 0            | 10           | 0         |
| RRH          | 0  | 0             | 0        | 0         | 0          | 0        | 2   | 0             | 0          | 0            | 0            | 0         |
| SNH          | 194  | 0             | 0        | 0         | 7          | 0        | 6,702   | 837           | 4          | 9            | 468          | 0         |
| SSH          | 3  | 1             | 0        | 0         | 0          | 0        | 64  | 15            | 1          | 0            | 5            | 0         |
| SVH          | 199  | 1             | 0        | 1         | 8          | 0        | 11,355  | 1,317         | 14         | 137          | 650          | 0         |
| <b>Total</b> | <b>2,274</b>                                 | <b>43</b>     | <b>4</b> | <b>35</b> | <b>161</b> | <b>1</b> | <b>82,236</b>   | <b>5,731</b>  | <b>312</b> | <b>1,335</b> | <b>5,105</b> | <b>23</b> |

Note: SNH: SamitivejSrinakarin Hospital, BRH: Bangkok Rayong Hospital, SSH: SamitivejSriracha Hospital, SVH: Samitivej Hospital, BPH: Bangkok Pattaya Hospital, BCH: Bangkok Chanthaburi Hospital, BTH: Bangkok Trat Hospital, NHS: , BHN: Bangkok Hospital Hua-Hin, BSH: Bangkok Samui Hospital, BHQ: Bangkok Hospital Head Quarter, BNH: BNH Hospital, BPD: Bangkok Phrapradaeng Hospital, BKH: Bangkok Ratchasima Hospital, BHP: Bangkok Hospital Pakchong, BPK: Bangkok Phuket Hospital, BHH: Bangkok Hatyai Hospital, BUD: Bangkok Udon Hospital, RRH: Royal Rattanak Medical Service, RAH: Royal Angkor International Hospital

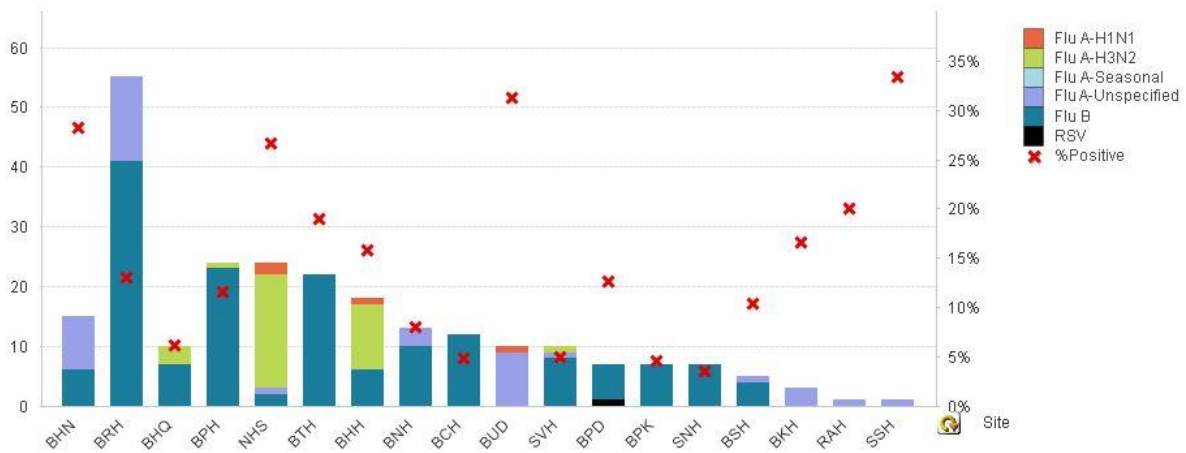


Figure 1 ผลการตรวจหาเชื้อไวรัสไข้หวัดใหญ่ จำแนกตามโรงพยาบาล จากการเฝ้าระวังทางห้องปฏิบัติการ 20 แห่ง จากกลุ่มตัวอย่างผู้ป่วย ILI ในแผนกผู้ป่วยนอกสัปดาห์ที่ 36 ระหว่างวันที่ 31 สิงหาคม 2558 ถึงวันที่ 6 กันยายน 2558

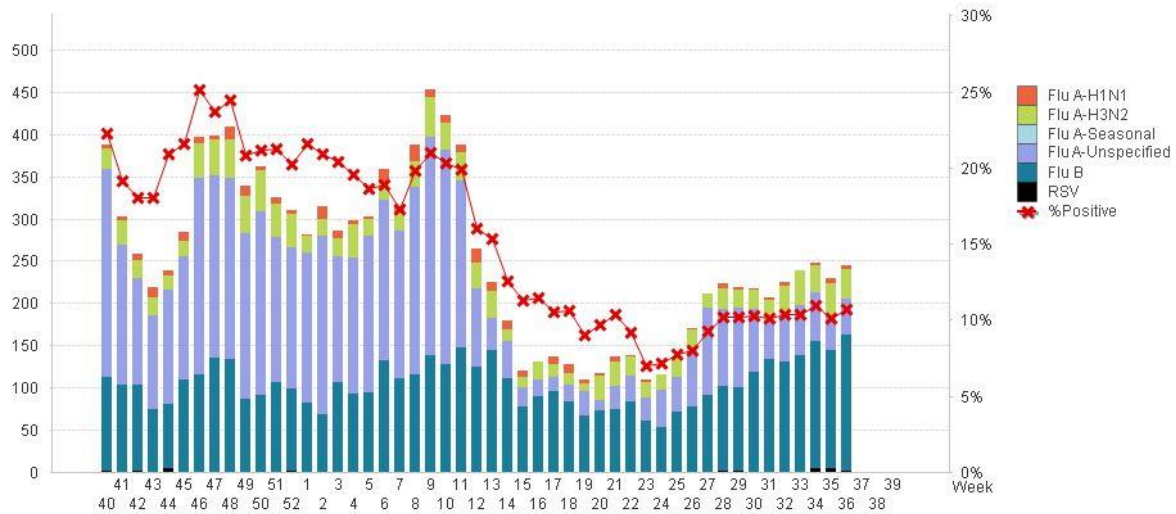


Figure 2 ผลการตรวจหาเชื้อไวรัสไข้หวัดใหญ่ จากการเฝ้าระวังทางห้องปฏิบัติการ 20 แห่ง จากกลุ่มตัวอย่างผู้ป่วย ILI ในแผนกผู้ป่วยนอก สัปดาห์ตั้งแต่ 29 กันยายน 2557 – 6 กันยายน 2558 (ปี 2557-2558 สัปดาห์ที่ 201440 – 201536)

#### แหล่งข้อมูล

- 1 <http://www.thainhnic.org/influenza/main.php>
- 2 <http://www.cdc.gov/flu/weekly/>
- 3 [http://www.who.int/influenza/gisrs\\_laboratory/flunet/en/](http://www.who.int/influenza/gisrs_laboratory/flunet/en/)
- 4 [http://www.who.int/influenza/gisrs\\_laboratory/updates/summaryreport/en/](http://www.who.int/influenza/gisrs_laboratory/updates/summaryreport/en/)

#### ที่ปรึกษา

1. นายแพทย์ ไพฑูรย์ บุญมา
2. แพทย์หญิง พรอนพิศ สุวรรณกุล
3. นายแพทย์ ชัยยศ คุณานุสนธิ์
4. นายแพทย์ ประวิช ตัญญาสิทธิสุนทร

ขอขอบคุณผู้อำนวยการโรงพยาบาลเครือข่ายทั้ง 20 โรงพยาบาล