

## สถานการณ์การเฝ้าระวังโรคไข้หวัดใหญ่

โรงพยาบาลในเครือ บริษัทกรุงเทพดุสิตเวชการ จำกัด(มหาชน) สัปดาห์ที่ 33

ระหว่าง วันที่ 10 สิงหาคม 2558 ถึงวันที่ 16 สิงหาคม 2558

หมายเหตุ ข้อมูลทั้งหมดเป็นข้อมูลเบื้องต้น จึงขอให้พิจารณาจนนำข้อมูลไปใช้

- ในสัปดาห์ที่ 33 พ.ศ. 2558 ศูนย์วิจัยสุขภาพกรุงเทพ ได้รับข้อมูลตัวอย่างผู้ป่วยอาการคล้ายไข้หวัดใหญ่ในแผนกผู้ป่วยนอกจำนวน 2,292 ตัวอย่าง จากการเฝ้าระวังทางห้องปฏิบัติการ 20 แห่ง ผลการตรวจทางห้องปฏิบัติการตรวจพบเชื้อเป็นผลบวกจำนวน 238 ตัวอย่าง คิดเป็นร้อยละ 10.38
- โดยพบสารพันธุกรรมไข้หวัดใหญ่ชนิด
  - Influenza A unspecified subtype 60 ตัวอย่าง
  - Influenza A H3N2 40 ตัวอย่าง
  - Influenza B 138 ตัวอย่าง
- การกระจายทางภูมิศาสตร์ : กระจาย
- แนวโน้ม: จำนวนการติดเชื้อเพิ่มขึ้นเล็กน้อยเมื่อเทียบกับสัปดาห์ที่ผ่านมา
- ไข้หวัดใหญ่สายพันธุ์ที่พบมากที่สุด: Influenza B
- คำแนะนำ: ศูนย์วิจัยสุขภาพกรุงเทพ คาดการณ์ว่าสัปดาห์หน้าจะมีแนวโน้มจำนวนผู้ป่วยเพิ่มมากขึ้น แนะนำให้หลีกเลี่ยงการใกล้ชิดกับคนเป็นหวัด ไม่ใช้สิ่งของร่วมกับคนเป็นหวัด ไม่เข้าไปในที่ที่แออัดมากๆ สวมหน้ากากอนามัย ล้างมือ กินร้อน ช้อนกลาง ฉีดวัคซีนป้องกันไข้หวัดใหญ่ และ รักษาสุขภาพให้แข็งแรง ออกกำลังกายสม่ำเสมอ และพักผ่อนให้เพียงพอ สำหรับผู้ป่วยเป็นไข้หวัดใหญ่ ควรป้องกันการแพร่กระจายเชื้อไปสู่ผู้อื่น เมื่อไอ หรือจามทุกครั้งต้องปิดปาก ปิดจมูกทุกครั้ง และป้องกันโรคแทรกซ้อน

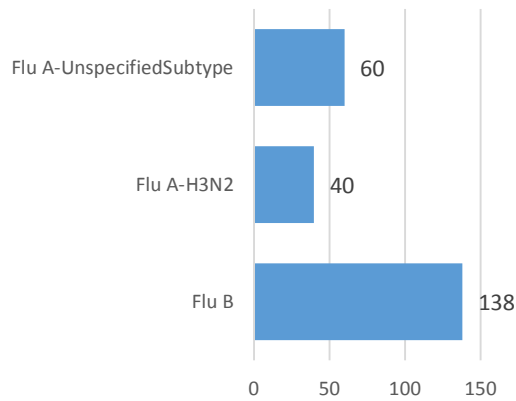
สรุป: ข้อมูลแสดงให้เห็นไข้หวัดใหญ่ยังคงกระจายหมุนเวียนในประเทศไทย

สัปดาห์ที่	ข้อมูล รพ. ในเครือ บริษัท กรุงเทพดุสิตเวชการ จำกัด (มหาชน)			ข้อมูลประเทศไทย			ข้อมูลประเทศสหรัฐอเมริกา		
	Positive	Total # Tested	% Positive	Positive	Total # Tested	% Positive	Positive	Total # Tested	% Positive
201529	219	2,152	10.18	4	15	26.67	39	3,412	1.14
201530	217	2,106	10.30	3	19	15.79	66	4,198	1.57
201531	207	2,038	10.16	3	12	25.00	46	3,708	1.24
201532	225	2,168	10.38	2	20	10.00	N/A	N/A	N/A
201533	238	2,292	10.38	5	16	31.25	N/A	N/A	N/A

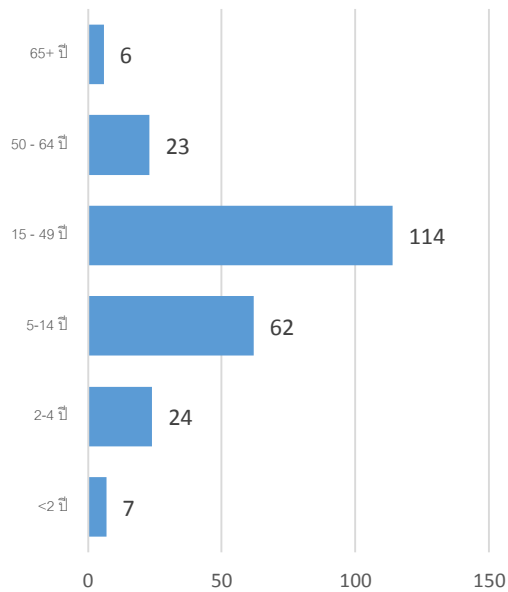
## ข้อมูลสัปดาห์ที่ 33 ระหว่างวันที่

10 สิงหาคม 2558 ถึงวันที่ 16 สิงหาคม 2558

## จำแนกตามเชื้อ



## จำแนกตามอายุ



## จำแนกตามเพศ

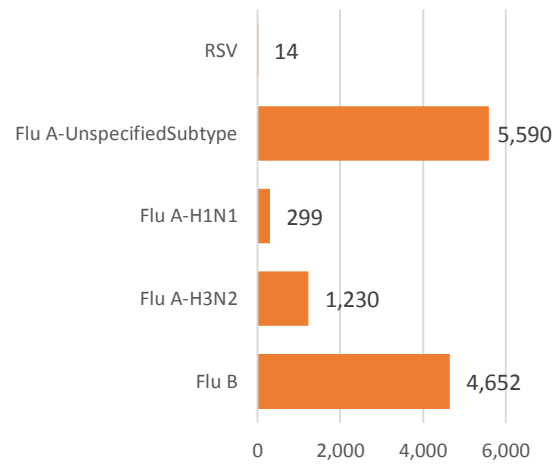
ชาย – 118

หญิง – 119

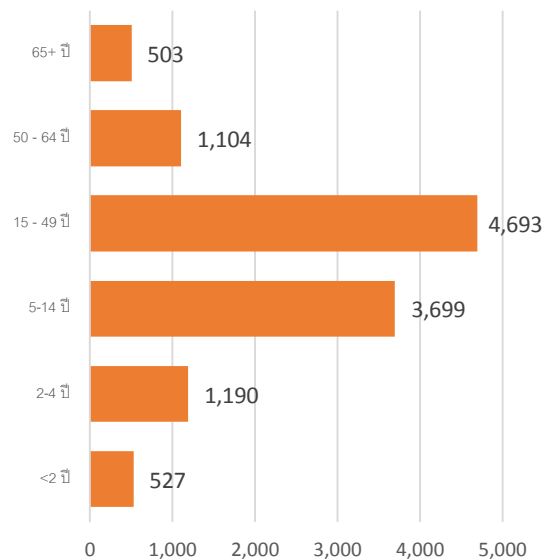
## ข้อมูลสะสมตั้งแต่ 29 กันยายน 2557 -

16 สิงหาคม 2558 (ปี 2557-2558-สัปดาห์ที่ 201440 – 201533)

## จำแนกตามเชื้อ



## จำแนกตามอายุ



## จำแนกตามเพศ

ชาย – 5,899

หญิง – 5,867

## รายงานจำนวนตัวอย่างจากผู้ป่วย ILI ในแผนกผู้ป่วยนอกทั้งหมด

ที่สุ่มส่งตรวจ และผลการตรวจหาเชื้อไวรัสไข้หวัดใหญ่ประจำสัปดาห์ที่ 33 ระหว่าง วันที่ 10 สิงหาคม 2558 ถึงวันที่ 16 สิงหาคม 2558 และ ข้อมูลสะสมสัปดาห์ที่ 201440 – 201533 ระหว่างวันที่ 29 กันยายน 2557 – 16 สิงหาคม 2558 จากการเฝ้าระวังทางห้องปฏิบัติการ 20 แห่ง

Hospital	Influenza positive week 201533 <sup>rd</sup>						Influenza positive week 201440 <sup>th</sup> – 201533 <sup>rd</sup>					
	Tested	A unspecified	H1N1	H3N2	B	RSV	Tested	A unspecified	H1N1	H3N2	B	RSV
BCH	259	0	0	0	23	0	7,386	0	0	1	284	0
BHH	70	0	0	7	4	0	1,483	44	25	108	135	5
BHN	46	7	0	0	1	0	2,206	333	1	1	141	0
BHP	2	0	0	0	0	0	16	4	0	0	3	0
BHQ	169	0	0	3	4	0	6,483	781	18	123	398	2
BKH	12	4	0	0	0	0	691	126	10	29	37	0
BNH	140	12	0	0	0	0	5,245	723	39	28	318	0
BPD	43	0	0	0	2	0	1,304	125	0	0	83	0
BPH	216	0	0	2	21	0	6,591	1	1	16	551	0
BPK	166	0	0	0	7	0	3,957	0	0	0	374	0
BRH	453	28	0	0	14	0	13,570	1,088	42	1	607	0
BSH	28	1	0	1	0	0	1,277	20	4	2	80	0
BTH	194	0	0	0	47	0	3,001	0	2	15	258	0
BUD	29	3	0	0	0	0	1,124	97	27	0	30	0
NHS	83	1	0	25	7	0	3,769	15	111	766	255	7
RAH	9	3	0	0	0	0	401	66	0	0	9	0
RRH	0	0	0	0	0	0	2	0	0	0	0	0
SNH	162	0	0	0	3	0	6,138	837	4	9	451	0
SSH	3	1	0	0	1	0	53	14	1	0	5	0
SVH	208	0	0	2	4	0	10,766	1,316	14	131	633	0
<b>Total</b>	<b>2,292</b>	<b>60</b>	<b>0</b>	<b>40</b>	<b>138</b>	<b>0</b>	<b>75,463</b>	<b>5,590</b>	<b>299</b>	<b>1,230</b>	<b>4,652</b>	<b>14</b>

Note: SNH: SamitivejSrinakarin Hospital, BRH: Bangkok Rayong Hospital, SSH: SamitivejSriracha Hospital, SVH: Samitivej Hospital, BPH: Bangkok Pattaya Hospital, BCH: Bangkok Chanthaburi Hospital, BTH: Bangkok Trat Hospital, NHS: , BHN: Bangkok Hospital Hua-Hin, BSH: Bangkok Samui Hospital, BHQ: Bangkok Hospital Head Quarter, BNH: BNH Hospital, BPD: Bangkok Phrapradaeng Hospital, BKH: Bangkok Ratchasima Hospital, BHP: Bangkok Hospital Pakchong, BPK: Bangkok Phuket Hospital, BHH: Bangkok Hatyai Hospital, BUD: Bangkok Udon Hospital, RRH: Royal Rattanak Medical Service, RAH: Royal Angkor International Hospital

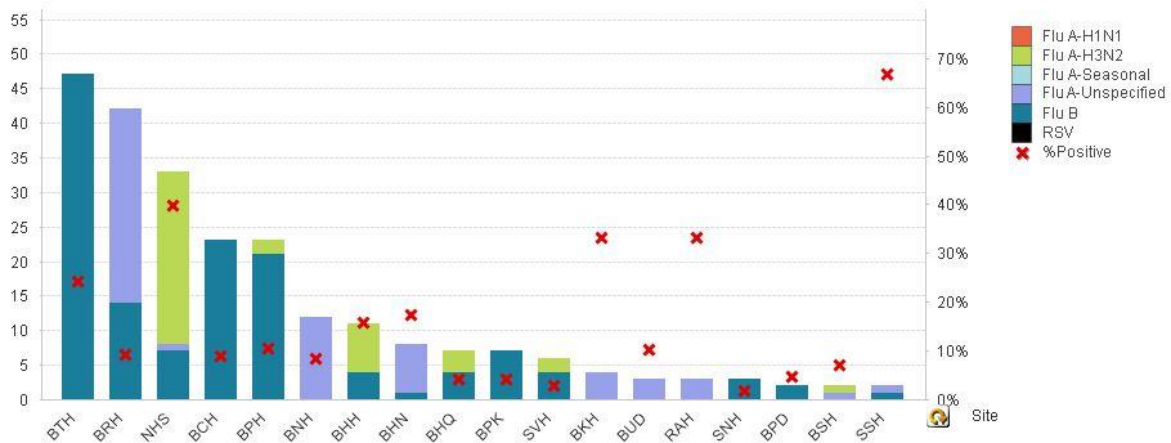


Figure 1 ผลการตรวจหาเชื้อไวรัสไข้หวัดใหญ่ จำแนกตามโรงพยาบาล จากการเฝ้าระวังทางห้องปฏิบัติการ 20 แห่ง จากกลุ่มตัวอย่างผู้ป่วย ILI ในแผนกผู้ป่วยนอกสัปดาห์ที่ 33 ระหว่างวันที่ 10 สิงหาคม 2558 ถึงวันที่ 16 สิงหาคม 2558

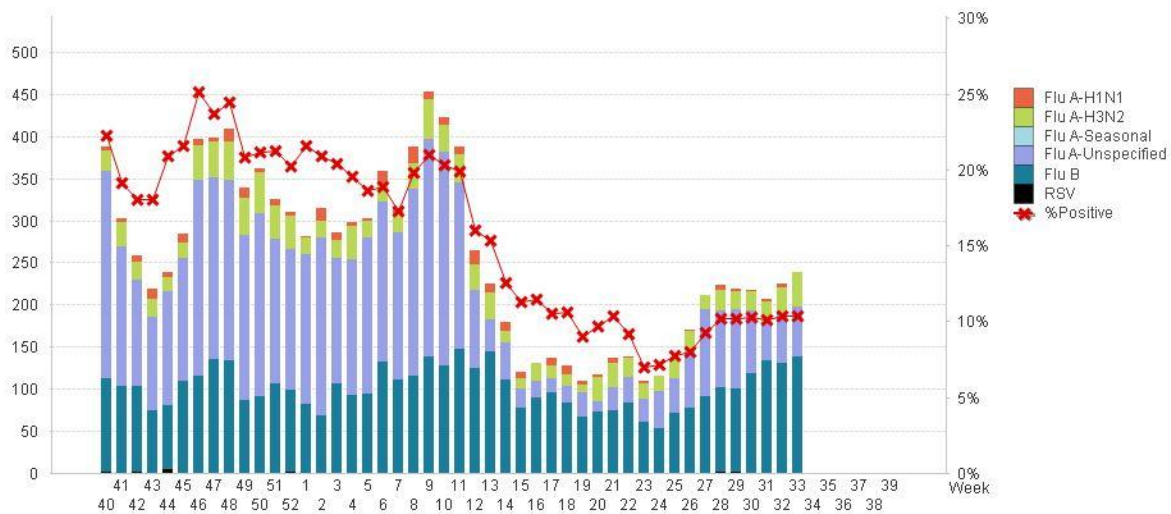


Figure 2 ผลการตรวจหาเชื้อไวรัสไข้หวัดใหญ่ จากการเฝ้าระวังทางห้องปฏิบัติการ 20 แห่ง จากกลุ่มตัวอย่างผู้ป่วย ILI ในแผนกผู้ป่วยนอก สัปดาห์ ตั้งแต่ 29 กันยายน 2557 – 16 สิงหาคม 2558 (ปี 2557-2558 สัปดาห์ที่ 201440 – 201533)

#### แหล่งข้อมูล

- 1 <http://www.thainhnic.org/influenza/main.php>
- 2 <http://www.cdc.gov/flu/weekly/>
- 3 [http://www.who.int/influenza/gisrs\\_laboratory/flunet/en/](http://www.who.int/influenza/gisrs_laboratory/flunet/en/)
- 4 [http://www.who.int/influenza/gisrs\\_laboratory/updates/summaryreport/en/](http://www.who.int/influenza/gisrs_laboratory/updates/summaryreport/en/)

#### ที่ปรึกษา

1. นายแพทย์ ไพฑูริย์ บุญมา
2. แพทย์หญิง พรรณพิศ สุวรรณกุล
3. นายแพทย์ ชัยยศ คุณมานุสนธิ์
4. นายแพทย์ ประวิช ตัญญาสิทธิสุนทร

ขอขอบคุณผู้อำนวยการโรงพยาบาลเครือข่ายทั้ง 20 โรงพยาบาล