

สถานการณ์การเฝ้าระวังโรคไข้หวัดใหญ่ เครือโรงพยาบาลกรุงเทพ

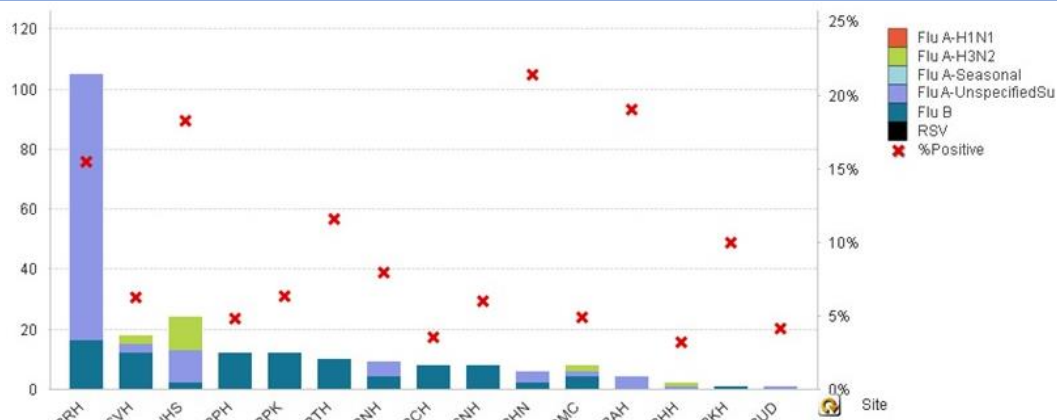
สัปดาห์ที่ 27 ระหว่าง วันที่ 29 มิถุนายน 2558 ถึงวันที่ 5 กรกฎาคม 2558

หมายเหตุ ข้อมูลทั้งหมดเป็นข้อมูลเบื้องต้น จึงขอให้พิจารณาก่อนนำข้อมูลไปใช้

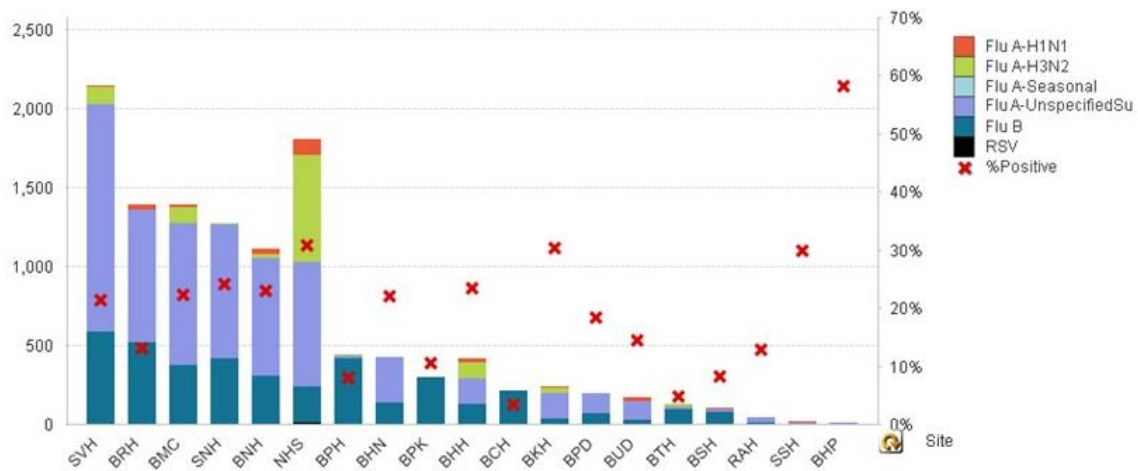
- ในสัปดาห์ที่ 27 พ.ศ. 2558 ศูนย์วิจัยสุขภาพกรุงเทพ ได้รับข้อมูลตัวอย่างผู้ป่วยอาการคล้ายไข้หวัดใหญ่ในแผนกผู้ป่วยนอกจำนวน 2,260 ตัวอย่าง จากโรงพยาบาลเฝ้าระวังเฉพาะพื้นที่ 20 แห่ง ผลการตรวจทางห้องปฏิบัติการตรวจพบเชื้อเป็นผลบวกจำนวน 211 ตัวอย่าง คิดเป็นร้อยละ 9.3
- โดยพบสารพันธุกรรมไข้หวัดใหญ่ชนิด
 - Influenza A unspecified subtype 103 ตัวอย่าง
 - Influenza A H1N1 0 ตัวอย่าง
 - Influenza A H3N2 17 ตัวอย่าง
 - Influenza B 91 ตัวอย่าง
- การกระจายทางภูมิศาสตร์ : กระจาย
- แนวโน้ม: เพิ่มขึ้นเมื่อเทียบกับสัปดาห์ที่ผ่านมา
- ไข้หวัดใหญ่สายพันธุ์ที่พบมากที่สุด: Influenza A unspecified subtype

สรุป: ข้อมูลแสดงให้เห็นไข้หวัดใหญ่ยังคงกระจายหมุนเวียนในประเทศไทย

สัปดาห์ที่	ข้อมูลเครือโรงพยาบาลกรุงเทพ			ข้อมูลประเทศไทย			ข้อมูลประเทศสหรัฐอเมริกา		
	Positive	Total # Tested	% Positive	Positive	Total # Tested	% Positive	Positive	Total # Tested	% Positive
201525	134	1,728	7.75	16	45	35.56	54	3,298	1.64
201526	170	2,115	8.04	3	34	8.82	59	3,661	1.61
201527	211	2,260	9.34	N/A	N/A	N/A	N/A	N/A	N/A



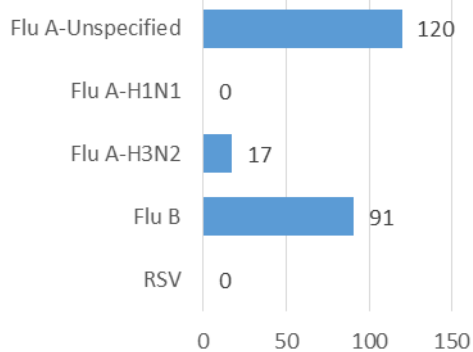
ผลการตรวจหาเชื้อไวรัสไข้หวัดใหญ่ จำแนกตามโรงพยาบาล จากสถานพยาบาลเฝ้าระวังเฉพาะพื้นที่ จากกลุ่มตัวอย่างผู้ป่วย ILI ในแผนกผู้ป่วยนอกสัปดาห์ที่ 26 ระหว่างวันที่ 22 มิถุนายน 2558 ถึงวันที่ 28 มิถุนายน 2558



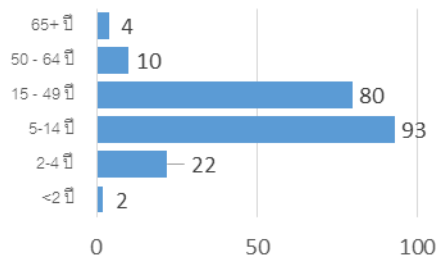
ผลการตรวจหาเชื้อไวรัสไข้หวัดใหญ่ จากสถานพยาบาลเฝ้าระวังเฉพาะพื้นที่ จากกลุ่มตัวอย่างผู้ป่วย ILI ในแผนกผู้ป่วยนอก
สะสมตั้งแต่ 29 กันยายน 2557 – 5 กรกฎาคม 2558 (ปี 2557-2558 สัปดาห์ที่ 201440 – 201526)

ข้อมูลสัปดาห์ที่ 27 ระหว่างวันที่ 29 มิถุนายน 2558 ถึงวันที่ 5 กรกฎาคม 2558

จำแนกตามเชื้อ



จำแนกตามอายุ

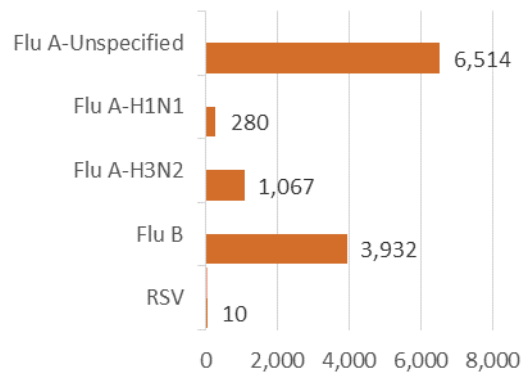


จำแนกตามเพศ

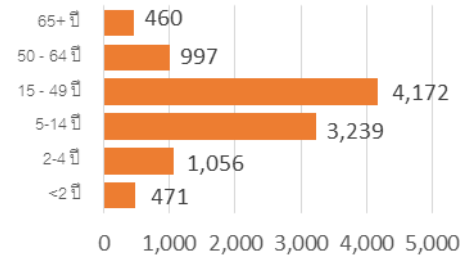
ชาย – 110 หญิง – 101

ข้อมูลสะสมตั้งแต่ 29 กันยายน 2557 – 5 กรกฎาคม 2558 (ปี 2557-2558-สัปดาห์ที่ 1 – 27)

จำแนกตามเชื้อ



จำแนกตามอายุ



จำแนกตามเพศ

ชาย – 5,232 หญิง – 5,206

รายงานจำนวนตัวอย่างจากผู้ป่วย ILI ในแผนกผู้ป่วยนอกทั้งหมด

ที่ส่งตรวจ และผลการตรวจหาเชื้อไวรัสไข้หวัดใหญ่ประจำสัปดาห์ที่ 27 ระหว่าง วันที่ 29 มิถุนายน 2558

ถึงวันที่ 5 กรกฎาคม 2558 และ ข้อมูลสะสมสัปดาห์ที่ 1 – 27 ระหว่างวันที่ 29 กันยายน 2557 – กรกฎาคม 2558 จาก
สถานพยาบาลเฝ้าระวังเฉพาะพื้นที่

Hospital	Influenza positive week 27 th					Influenza positive week 1 st - 27 th				
	Tested	A unspecified	H1N1	H3N2	B	Tested	A unspecified	H1N1	H3N2	B
BCH	227	0	0	0	8	6,043	1	0	1	213
BHH	31	1	0	1	0	1,243	164	23	97	125
BHN	28	4	0	0	2	1,917	289	1	1	135
BHP	0	0	0	0	0	12	4	0	0	3
BKH	10	0	0	0	1	647	160	10	29	36
BMC	122	2	0	2	4	5,679	899	18	101	369
BNH	113	5	0	0	4	4,551	746	36	22	307
BPD	35	0	0	0	0	1057	125	0	0	69
BPH	248	0	0	0	12	5,355	13	1	11	417
BPK	190	0	0	0	12	2,862	0	0	0	300
BRH	678	89	0	0	16	10,399	841	35	1	515
BSH	3	0	0	0	0	1,144	17	4	0	77
BTH	86	0	0	0	10	2,232	17	2	15	93
BUD	24	1	0	0	0	1004	119	27	0	27
NHS	71	11	0	11	3	3,322	790	106	671	235
RAH	21	4	0	0	0	301	34	0	0	7
RRH	0	0	0	0	0	2	0	0	0	0
SNH	134	0	0	0	8	5,231	848	3	8	413
SSH	0	0	0	0	0	40	9	1	0	3
SVH	239	3	0	3	12	9,505	1,438	13	110	588

Note: SNH: SamitivejSrinakarin Hospital, BRH: Bangkok Rayong Hospital, SSH: SamitivejSriracha Hospital, SVH: Samitivej Hospital, BPH: Bangkok Pattaya Hospital, BCH: Bangkok Chanthaburi Hospital, BTH: Bangkok Trat Hospital, NHS: , BHN: Bangkok Hospital Hua-Hin, BSH: Bangkok Samui Hospital, BMC: Bangkok Hospital Medical Center, BNH: BNH Hospital, BPD: Bangkok Phrapradaeng Hospital, BKH: Bangkok Ratchasima Hospital, BHP: Bangkok Hospital Pakchong, BPK: Bangkok Phuket Hospital, BHH: Bangkok Hatyai Hospital, BUD: Bangkok Udon Hospital, RRH: Royal Rattanak Medical Service, RAH: Royal Angkor International Hospital

แหล่งข้อมูล

1 <http://www.thainihnic.org/influenza/main.php>

2 <http://www.cdc.gov/flu/weekly/>

3 http://www.who.int/influenza/gisrs_laboratory/flunet/en/

4 http://www.who.int/influenza/gisrs_laboratory/updates/summaryreport/en/

ที่ปรึกษา

1. นายแพทย์ไพฑูริย์ บุญมา
2. แพทย์หญิงพรรณพิศ สุวรรณกุล
3. นายแพทย์ชัยยศ คุณานานุสนธิ์

ขอขอบคุณผู้อำนวยการโรงพยาบาลเครือข่ายทั้ง 20 โรงพยาบาล