

สถานการณ์การเฝ้าระวังโรคไข้หวัดใหญ่ เครือโรงพยาบาลกรุงเทพ

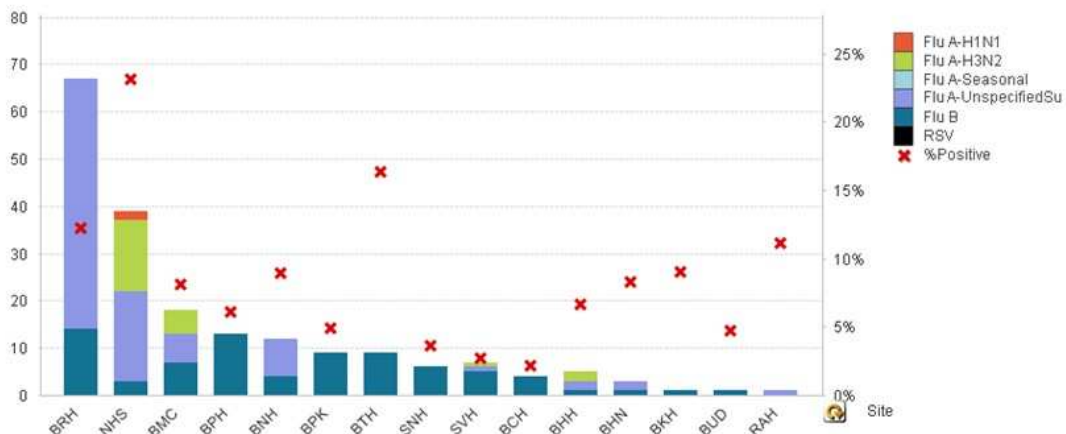
สัปดาห์ที่ 26 ระหว่างวันที่ 22 มิถุนายน 2558 ถึงวันที่ 28 มิถุนายน 2558

หมายเหตุ ข้อมูลทั้งหมดเป็นข้อมูลเบื้องต้น จึงขอให้พิจารณาก่อนนำข้อมูลไปใช้

- ในสัปดาห์ที่ 26 พ.ศ. 2558 ศูนย์วิจัยสุขภาพกรุงเทพ ได้รับข้อมูลตัวอย่างผู้ป่วยอาการคล้ายไข้หวัดใหญ่ในแผนกผู้ป่วยนอกจำนวน 2,115 ตัวอย่าง จากโรงพยาบาลเฝ้าระวังเฉพาะพื้นที่ 20 แห่ง ผลการตรวจทางห้องปฏิบัติการตรวจพบเชื้อเป็นผลบวกจำนวน 170 ตัวอย่าง คิดเป็นร้อยละ 8.0
- โดยพบสารพันธุกรรมไข้หวัดใหญ่ชนิด
 - Influenza A unspecified subtype 67 ตัวอย่าง
 - Influenza A H1N1 2 ตัวอย่าง
 - Influenza A H3N2 23 ตัวอย่าง
 - Influenza B 78 ตัวอย่าง
- การกระจายทางภูมิศาสตร์: กระจาย
- แนวโน้ม: เพิ่มขึ้นเมื่อเทียบกับสัปดาห์ที่ผ่านมา
- ไข้หวัดใหญ่สายพันธุ์ที่พบมากที่สุด: Influenza B

สรุป: ข้อมูลแสดงให้เห็นไข้หวัดใหญ่ยังคงกระจายหมุนเวียนในประเทศไทย

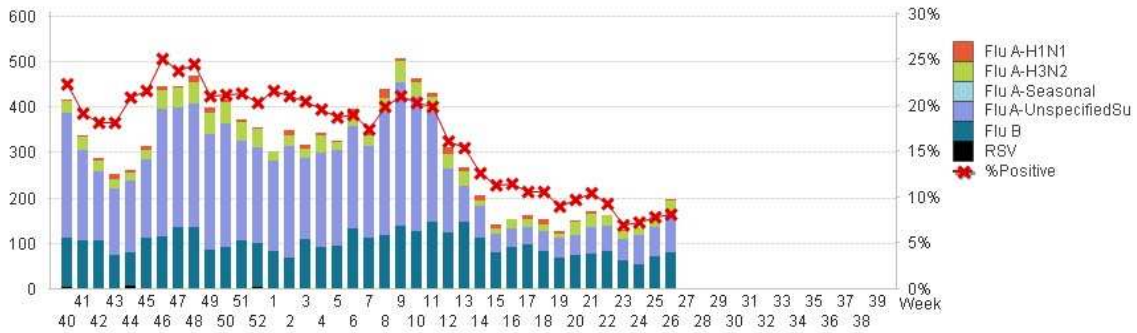
สัปดาห์ที่	ข้อมูลเครือโรงพยาบาลกรุงเทพ			ข้อมูลศูนย์ไข้หวัดใหญ่แห่งชาติ ¹			ข้อมูลสหรัฐอเมริกา USCDC ²		
	Positive	Total # Tested	% Positive	Positive	Total # Tested	% Positive	Positive	Total # Tested	% Positive
201524	116	1,614	7.19	3	25	12.00	120	5,329	2.25
201525	134	1,728	7.75	16	45	35.56	54	3,298	1.64
201526	170	2,115	8.04	3	34	8.82	59	3,661	1.61



ผลการตรวจหาเชื้อไวรัสไข้หวัดใหญ่ จำแนกตามโรงพยาบาล จากสถานพยาบาลเฝ้าระวังเฉพาะพื้นที่ จากกลุ่มตัวอย่างผู้ป่วย ILI

ในแผนกผู้ป่วยนอกสัปดาห์ที่ 26 ระหว่างวันที่ 22 มิถุนายน 2558 ถึงวันที่ 28 มิถุนายน 2558

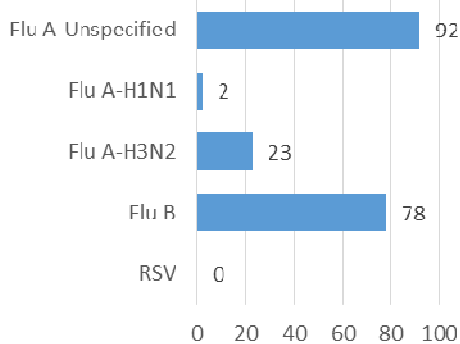
Laboratory-Confirmed Influenza Cases,
2014-2015 Season, Sep 29, 2014- Jun 28, 2015
Reported by BHRC



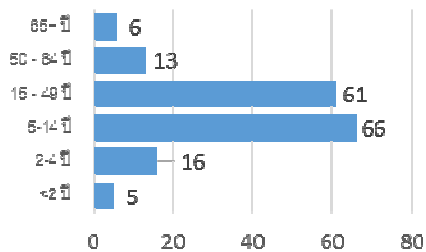
ผลการตรวจหาเชื้อไวรัสไข้หวัดใหญ่ จากสถานพยาบาลเฝ้าระวังเฉพาะพื้นที่ จากกลุ่มตัวอย่างผู้ป่วย ILI ในแผนกผู้ป่วยนอก สะสมตั้งแต่ 29 กันยายน 2557 - 28 มิถุนายน 2558 (ปี 2557-2558 สัปดาห์ที่ 201440 - 201526)

ข้อมูลสัปดาห์ที่ 26 ระหว่างวันที่ 22 มิถุนายน 2558 ถึงวันที่ 28 มิถุนายน 2558

จำแนกตามเชื้อ



จำแนกตามอายุ

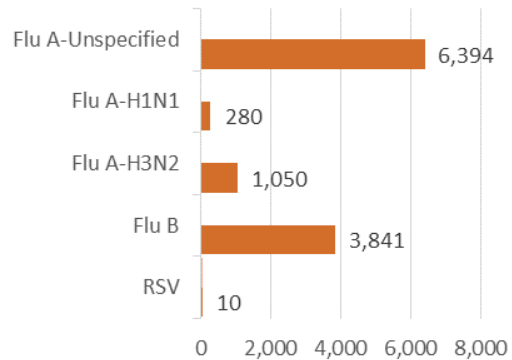


จำแนกตามเพศ

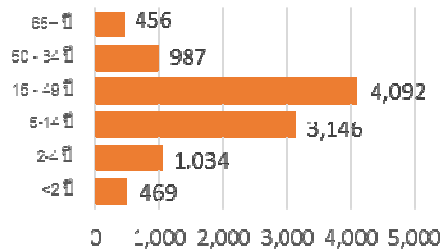
ชาย - 84 หญิง - 86

ข้อมูลสะสมตั้งแต่ 29 กันยายน 2557 - 28 มิถุนายน 2558 (ปี 2557-2558-สัปดาห์ที่ 1 - 26)

จำแนกตามเชื้อ



จำแนกตามอายุ



จำแนกตามเพศ

ชาย - 5,122 หญิง - 5,105

รายงานจำนวนตัวอย่างจากผู้ป่วย ILI ในแผนกผู้ป่วยนอกทั้งหมด

ที่ส่งส่งตรวจ และผลการตรวจหาเชื้อไวรัสไข้หวัดใหญ่ประจำสัปดาห์ที่ 26 ระหว่าง วันที่ 22 มิถุนายน 2558

ถึงวันที่ 28 มิถุนายน 2558 และ ข้อมูลสะสมสัปดาห์ที่ 1 – 26 ระหว่างวันที่ 29 กันยายน 2557 - 28 มิถุนายน 2558

จากสถานพยาบาลเฝ้าระวังเฉพาะพื้นที่

Hospital	Influenza positive week 26 th					Influenza positive week 1 st - 26 th				
	Tested	A unspecified	H1N1	H3N2	B	Tested	A unspecified	H1N1	H3N2	B
BCH	182	0	0	0	4	5,816	1	0	1	205
BHH	45	2	0	2	1	1,212	162	23	96	125
BHN	36	2	0	0	1	1,889	285	1	1	133
BHP	0	0	0	0	0	12	4	0	0	3
BKH	11	0	0	0	1	637	160	10	29	35
BMC	160	6	0	5	7	5,557	897	18	99	365
BNH	134	8	0	0	4	4,438	741	36	22	303
BPD	30	0	0	0	0	1022	125	0	0	69
BPH	211	0	0	0	13	5,107	13	1	11	405
BPK	183	0	0	0	9	2,672	0	0	0	288
BRH	548	53	0	0	14	9,722	752	35	1	499
BSH	10	0	0	0	0	1,141	17	4	0	77
BTH	55	0	0	0	9	2,146	17	2	15	83
BUD	21	0	0	0	1	980	118	27	0	27
NHS	95	19	2	15	3	3,251	779	106	660	233
RAH	9	1	0	0	0	280	30	0	0	7
RRH	0	0	0	0	0	2	0	0	0	0
SNH	166	0	0	0	6	5,097	848	3	8	405
SSH	0	0	0	0	0	40	9	1	0	3
SVH	219	1	0	1	5	9,269	1,435	13	107	576

Note: SNH: SamitivejSrinakarin Hospital, BRH: Bangkok Rayong Hospital, SSH: SamitivejSriracha Hospital, SVH: Samitivej Hospital, BPH: Bangkok Pattaya Hospital, BCH: Bangkok Chanthaburi Hospital, BTH: Bangkok Trat Hospital, NHS: , BHN: Bangkok Hospital Hua-Hin, BSH: Bangkok Samui Hospital, BMC: Bangkok Hospital Medical Center, BNH: BNH Hospital, BPD: Bangkok Phrapradaeng Hospital, BKH: Bangkok Ratchasima Hospital, BHP: Bangkok Hospital Pakchong, BPK: Bangkok Phuket Hospital, BHH: Bangkok Hatyai Hospital, BUD: Bangkok Udon Hospital, RRH: Royal Rattanak Medical Service, RAH: Royal Angkor International Hospital

แหล่งข้อมูล

1 <http://www.thainihnc.org/influenza/main.php>

2 <http://www.cdc.gov/flu/weekly/>

3 http://www.who.int/influenza/gisrs_laboratory/flunet/en/

4 http://www.who.int/influenza/gisrs_laboratory/updates/summaryreport/en/

ที่ปรึกษา

1. นายแพทย์ไพฑูริย์ บุญมา

2. แพทย์หญิงพรหมพิศ สุวรรณกุล

3. นายแพทย์ชัชยศ คุณานุสนธิ์

ขอขอบคุณผู้อำนวยการโรงพยาบาลเครือข่ายทั้ง 20 โรงพยาบาล