

## สถานการณ์การเฝ้าระวังโรคไข้หวัดใหญ่ เครือโรงพยาบาลกรุงเทพ

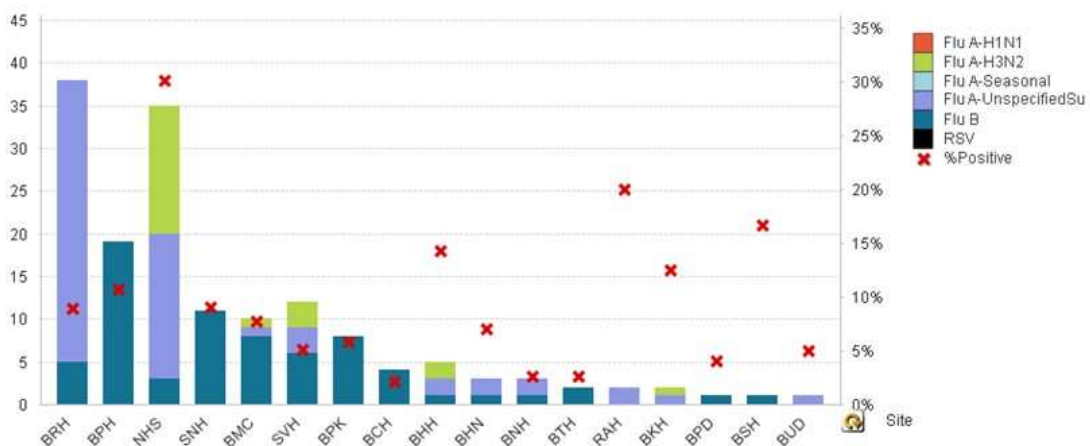
สัปดาห์ที่ 25 ระหว่างวันที่ 15 มิถุนายน 2558 ถึงวันที่ 21 มิถุนายน 2558

หมายเหตุ ข้อมูลทั้งหมดเป็นข้อมูลเบื้องต้น จึงขอให้พิจารณาก่อนนำข้อมูลไปใช้

- ในสัปดาห์ที่ 25 พ.ศ. 2558 ศูนย์วิจัยสุขภาพกรุงเทพ ได้รับข้อมูลตัวอย่างผู้ป่วยอาการคล้ายไข้หวัดใหญ่ในแผนกผู้ป่วยนอกจำนวน 1,728 ตัวอย่าง จากโรงพยาบาลเฝ้าระวังเฉพาะพื้นที่ 20 แห่ง ผลการตรวจทางห้องปฏิบัติการตรวจพบเชื้อเป็นผลบวกจำนวน 134 ตัวอย่าง คิดเป็นร้อยละ 7.8
- โดยพบสารพันธุกรรมไข้หวัดใหญ่ชนิด
  - Influenza A unspecified subtype 42 ตัวอย่าง
  - Influenza A H3N2 22 ตัวอย่าง
  - Influenza B 71 ตัวอย่าง
- การกระจายทางภูมิศาสตร์: กระจาย
- แนวโน้ม: เพิ่มขึ้นเมื่อเทียบกับสัปดาห์ที่ผ่านมา
- ไข้หวัดใหญ่สายพันธุ์ที่พบมากที่สุด: Influenza B

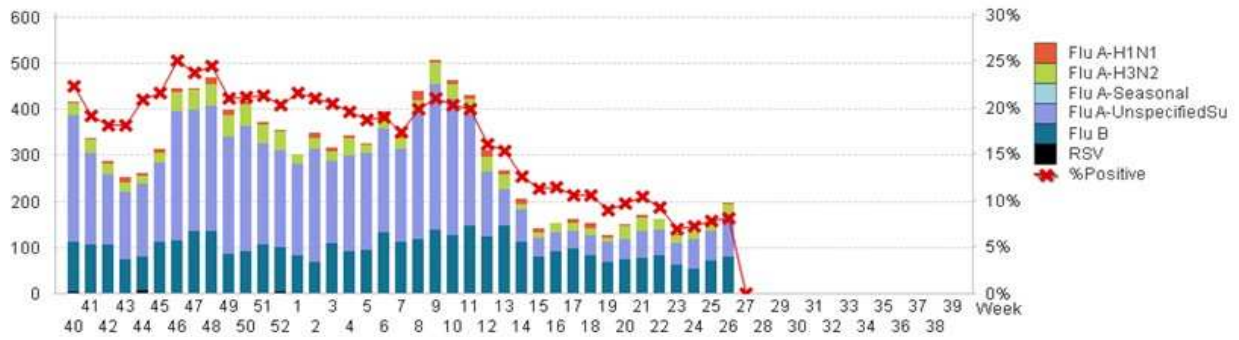
สรุป: ข้อมูลแสดงให้เห็นไข้หวัดใหญ่ยังคงกระจายหมุนเวียนในประเทศไทย

สัปดาห์ที่	ข้อมูลเครือโรงพยาบาลกรุงเทพ			ข้อมูลศูนย์ไข้หวัดใหญ่แห่งชาติ <sup>1</sup>			ข้อมูลสหรัฐอเมริกา USCDC <sup>2</sup>		
	Positive	Total # Tested	% Positive	Positive	Total # Tested	% Positive	Positive	Total # Tested	% Positive
201523	109	1,565	6.96	7	34	20.59	151	6,343	2.38
201524	116	1,614	7.19	3	25	12.00	120	5,329	2.25
201525	134	1,728	7.75	16	45	35.56	54	3,298	1.64



ผลการตรวจหาเชื้อไวรัสไข้หวัดใหญ่ จำแนกตามโรงพยาบาล จากสถานพยาบาลเฝ้าระวังเฉพาะพื้นที่ จากกลุ่มตัวอย่างผู้ป่วย ILI

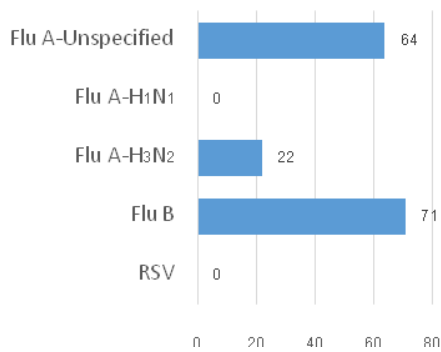
ในแผนกผู้ป่วยนอกสัปดาห์ที่ 25 ระหว่างวันที่ 15 มิถุนายน 2558 ถึงวันที่ 21 มิถุนายน 2558



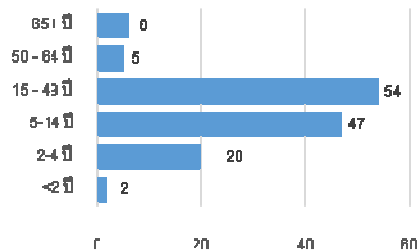
ผลการตรวจหาเชื้อไวรัสไข้หวัดใหญ่ จากสถานพยาบาลเฝ้าระวังเฉพาะพื้นที่ จากกลุ่มตัวอย่างผู้ป่วย ILI ในแผนกผู้ป่วยนอก  
สะสมตั้งแต่ 29 กันยายน 2557 - 21 มิถุนายน 2558 (ปี 2557-2558 สัปดาห์ที่ 201440 - 201525)

### ข้อมูลสัปดาห์ที่ 25 ระหว่างวันที่ 15 มิถุนายน 2558 ถึงวันที่ 21 มิถุนายน 2558

#### จำแนกตามเชื้อ



#### จำแนกตามอายุ

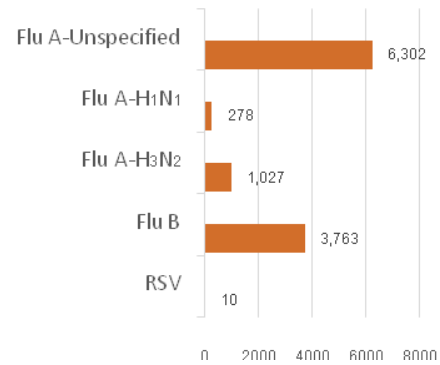


#### จำแนกตามเพศ

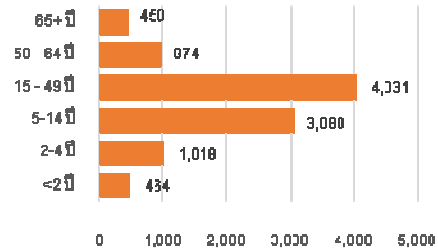
ชาย - 65      หญิง - 69

### สะสมตั้งแต่ 29 กันยายน 2557 - 21 มิถุนายน 2558 (ปี 2557-2558-สัปดาห์ที่ 1 - 25)

#### จำแนกตามเชื้อ



#### จำแนกตามอายุ



#### จำแนกตามเพศ

ชาย - 5,038      หญิง - 5,019

## รายงานจำนวนตัวอย่างจากผู้ป่วย ILI ในแผนกผู้ป่วยนอกทั้งหมด

ที่ส่งส่งตรวจ และผลการตรวจหาเชื้อไวรัสไข้หวัดใหญ่ประจำสัปดาห์ที่ 25 ระหว่าง วันที่ 15 มิถุนายน 2558

ถึงวันที่ 21 มิถุนายน 2558 และ ข้อมูลสะสมสัปดาห์ที่ 1 – 25 ระหว่างวันที่ 29 กันยายน 2557 - 21 มิถุนายน 2558

จากสถานพยาบาลเฝ้าระวังเฉพาะพื้นที่

Hospital	Influenza positive week 25 <sup>th</sup>					Influenza positive week 1 <sup>st</sup> - 25 <sup>th</sup>				
	Tested	A unspecified	H1N1	H3N2	B	Tested	A unspecified	H1N1	H3N2	B
BCH	117	1	0	1	8	5,636	1	0	1	201
BHH	0	0	0	0	0	1,167	161	23	64	124
BHN	117	2	0	0	1	1,853	283	1	1	132
BHP	0	0	0	0	0	12	4	0	0	3
BKH	8	1	0	1	0	626	160	10	29	34
BMC	117	6	0	5	7	5,397	891	18	94	358
BNH	248	8	0	0	4	4,304	733	36	22	299
BPD	25	0	0	0	1	992	125	0	0	69
BPH	178	0	0	0	19	4,896	13	1	11	392
BPK	138	0	0	0	9	2,489	0	0	0	279
BRH	427	33	0	0	5	9,176	699	35	1	485
BSH	6	0	0	0	1	1,131	17	4	0	77
BTH	76	0	0	0	2	2,091	17	2	15	74
BUD	20	1	0	0	0	959	118	27	0	26
NHS	63	17	0	15	3	3,156	760	104	645	230
RAH	10	2	0	0	0	271	29	0	0	7
RRH	0	0	0	0	0	2	0	0	0	0
SNH	117	1	0	1	8	5,636	1	0	1	201
SSH	0	0	0	0	0	1,167	161	23	64	124
SVH	117	2	0	0	1	1,853	283	1	1	132

Note: SNH: SamitivejSrinakarin Hospital, BRH: Bangkok Rayong Hospital, SSH: SamitivejSriracha Hospital, SVH: Samitivej Hospital, BPH: Bangkok Pattaya Hospital, BCH: Bangkok Chanthaburi Hospital, BTH: Bangkok Trat Hospital, NHS: , BHN: Bangkok Hospital Hua-Hin, BSH: Bangkok Samui Hospital, BMC: Bangkok Hospital Medical Center, BNH: BNH Hospital, BPD: Bangkok Phrapradaeng Hospital, BKH: Bangkok Ratchasima Hospital, BHP: Bangkok Hospital Pakchong, BPK: Bangkok Phuket Hospital, BHH: Bangkok Hatyai Hospital, BUD: Bangkok Udon Hospital, RRH: Royal Rattanak Medical Service, RAH: Royal Angkor International Hospital

แหล่งข้อมูล

1 <http://www.thainihnc.org/influenza/main.php>

2 <http://www.cdc.gov/flu/weekly/>

3 [http://www.who.int/influenza/gisrs\\_laboratory/flunet/en/](http://www.who.int/influenza/gisrs_laboratory/flunet/en/)

4 [http://www.who.int/influenza/gisrs\\_laboratory/updates/summaryreport/en/](http://www.who.int/influenza/gisrs_laboratory/updates/summaryreport/en/)

ที่ปรึกษา

1. นายแพทย์ไพฑูริย์ บุญมา

2. แพทย์หญิงพรณิศา สุวรรณกุล

3. นายแพทย์ชัชยศ คุณานุสนธิ์

ขอขอบคุณผู้อำนวยการโรงพยาบาลเครือข่ายทั้ง 20 โรงพยาบาล