

สถานการณ์การเฝ้าระวังทางห้องปฏิบัติการโรคไข้หวัดใหญ่

โรงพยาบาลในเครือ บริษัทกรุงเทพดุสิตเวชการ จำกัด(มหาชน) สัปดาห์ที่ 24

ระหว่าง วันที่ 13 - 19 มิถุนายน 2559

หมายเหตุ ข้อมูลทั้งหมดเป็นข้อมูลเบื้องต้น จึงขอให้พิจารณาก่อนนำข้อมูลไปใช้

- ในสัปดาห์ที่ 24 พ.ศ. 2559 ศูนย์วิจัยสุขภาพกรุงเทพ ได้รับข้อมูลผลตรวจทางห้องปฏิบัติการ ตัวอย่างส่งตรวจ (Nasopharyngeal swab) จำนวน 1,375 ตัวอย่าง จากการเฝ้าระวังทางห้องปฏิบัติการในเครือ 20 แห่ง ผลการตรวจทางห้องปฏิบัติการ ตรวจพบเชื้อเป็นผลบวกจำนวน 111 ตัวอย่าง คิดเป็นร้อยละ 8.07
- โดยพบสารพันธุกรรมไข้หวัดใหญ่ชนิด
 - Influenza A unspecified subtype 8 ตัวอย่าง
 - Influenza A H1N1 6 ตัวอย่าง
 - Influenza B 97 ตัวอย่าง
- การกระจายทางภูมิศาสตร์ : กระจาย
- แนวโน้ม: จำนวนผู้ติดเชื้อลดลงเล็กน้อยเมื่อเทียบกับสัปดาห์ที่ผ่านมา
- ไข้หวัดใหญ่สายพันธุ์ที่พบมากที่สุด: Influenza B
- คำแนะนำ: ศูนย์วิจัยสุขภาพกรุงเทพ คาดการณ์ว่าสัปดาห์หน้าจะมีแนวโน้มจำนวนผู้ป่วยเพิ่มขึ้น แนะนำให้ฉีดวัคซีนชนิดสี่สายพันธุ์เพื่อป้องกันไข้หวัดใหญ่ และผู้ป่วยเป็นไข้หวัดควรป้องกันการแพร่กระจายไปสู่ผู้อื่น

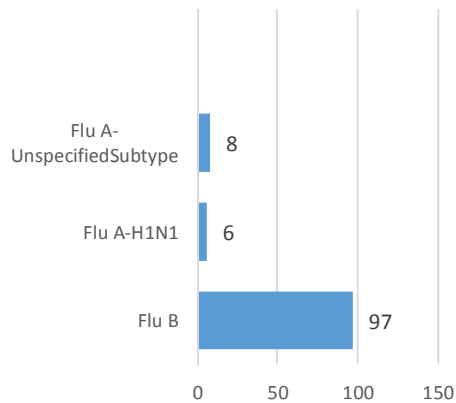
สรุป: ข้อมูลแสดงให้เห็นไข้หวัดใหญ่ยังคงกระจายหมุนเวียนในประเทศไทย

สัปดาห์ที่	ข้อมูล รพ. ในเครือ บริษัท กรุงเทพดุสิตเวชการ จำกัด (มหาชน)			ข้อมูลประเทศไทย			ข้อมูลประเทศสหรัฐอเมริกา		
	Positive	Total # Tested	% Positive	Positive	Total # Tested	% Positive	Positive	Total # Tested	% Positive
201620	104	1,054	9.87	2	5	40.00	N/A	N/A	N/A
201621	97	1,146	8.46	5	18	27.78	N/A	N/A	N/A
201622	82	1,283	6.39	2	14	14.29	N/A	N/A	N/A
201623	115	1,498	7.68	7	28	25.00	N/A	N/A	N/A
201624	111	1,375	8.07	4	16	25.00	N/A	N/A	N/A

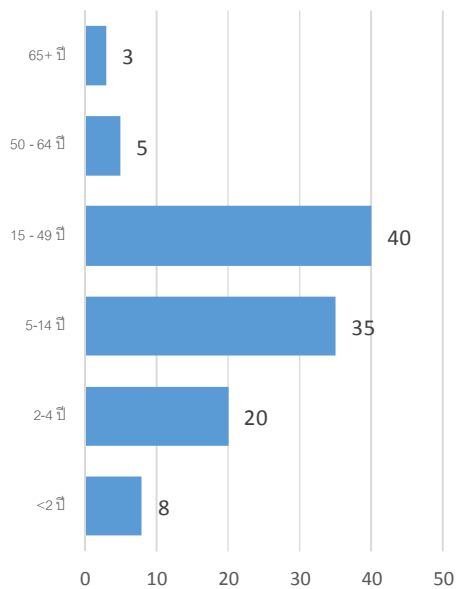
ข้อมูลสัปดาห์ที่ 24 ระหว่างวันที่

13 - 19 มิถุนายน 2559

จำแนกตามเชื้อ



จำแนกตามอายุ



จำแนกตามเพศ

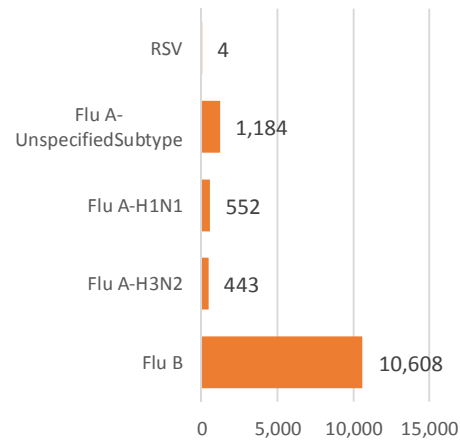
ชาย - 58

หญิง - 53

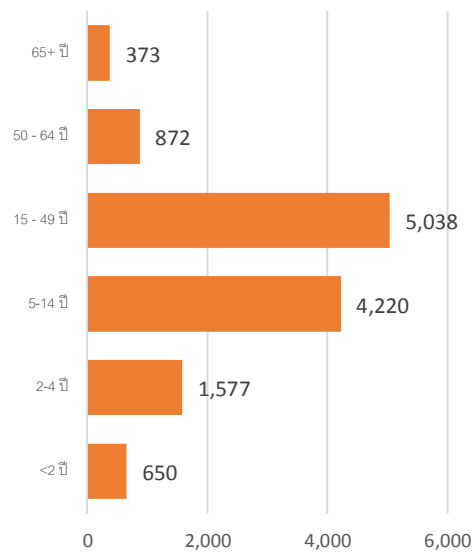
ข้อมูลสะสมตั้งแต่ 28 กันยายน 2558 - 19

มิถุนายน 2559 (ปี 2558-2559 สัปดาห์ที่ 201540 - 201624)

จำแนกตามเชื้อ



จำแนกตามอายุ



จำแนกตามเพศ

ชาย - 6,221

หญิง - 6,564

รายงานจำนวนตัวอย่างจากผู้ป่วย ILI ในแผนกผู้ป่วยนอกทั้งหมด

ที่ส่งตรวจ และผลการตรวจหาเชื้อไวรัสไข้หวัดใหญ่ประจำสัปดาห์ที่ 24 ระหว่าง วันที่ 13 - 19 มิถุนายน 2559 และ ข้อมูลสะสมสัปดาห์ที่ 201540 – 201624 ระหว่างวันที่ 28 กันยายน 2558 – 19 มิถุนายน 2559 จากการเฝ้าระวังทางห้องปฏิบัติการ 20 แห่ง

Hospital	Influenza positive week 201624 th						Influenza positive week 201540 th – 201624 th					
	Tested	A unspecified	H1N1	H3N2	B	RSV	Tested	A unspecified	H1N1	H3N2	B	RSV
BCH	221	0	0	0	7	0	6,839	0	0	0	1,153	0
BHH	55	0	0	0	3	0	2,296	0	7	21	396	0
BHN	31	1	0	0	3	0	2,621	314	1	2	223	0
BHP	0	0	0	0	0	0	3	2	0	0	0	0
BHQ	89	0	2	0	2	0	6,814	22	47	33	889	1
BKH	9	1	1	0	0	0	1,233	125	23	8	138	0
BNH	85	0	0	0	8	0	5,825	151	36	12	775	0
BPD	26	0	0	0	5	0	1,333	0	0	0	203	0
BPH	0	0	0	0	0	0	6,826	1	10	5	683	0
BPK	133	0	0	0	21	0	4,744	0	0	0	734	0
BRH	233	2	0	0	15	0	11,847	318	27	1	1,805	0
BSH	9	0	0	0	1	0	1,398	11	3	0	143	0
BTH	122	0	1	0	15	0	2,441	0	2	0	158	0
BUD	46	3	0	0	0	0	2,447	169	19	0	356	0
NHS	58	1	2	0	2	0	4,140	37	300	298	561	2
RAH	2	0	0	0	0	0	245	13	0	0	17	0
RRH	0	0	0	0	0	0	0	0	0	0	0	0
SNH	91	0	0	0	5	0	6,947	1	14	13	855	1
SSH	0	0	0	0	0	0	48	8	0	0	3	0
SVH	165	0	0	0	10	0	12,042	12	63	50	1,516	0
Total	1,375	8	6	0	97	0	80,089	1,184	552	443	10,608	4

Note: SNH: SamitivejSrinakarin Hospital, BRH: Bangkok Rayong Hospital, SSH: SamitivejSriracha Hospital, SVH: Samitivej Hospital, BPH: Bangkok Pattaya Hospital, BCH: Bangkok Chanthaburi Hospital, BTH: Bangkok Trat Hospital, NHS: , BHN: Bangkok Hospital Hua-Hin, BSH: Bangkok Samui Hospital, BHQ: Bangkok Hospital Head Quarter, BNH: BNH Hospital, BPD: Bangkok Phrapradaeng Hospital, BKH: Bangkok Ratchasima Hospital, BHP: Bangkok Hospital Pakchong, BPK: Bangkok Phuket Hospital, BHH: Bangkok Hatyai Hospital, BUD: Bangkok Udon Hospital, RRH: Royal Rattanak Medical Service, RAH: Royal Angkor International Hospital

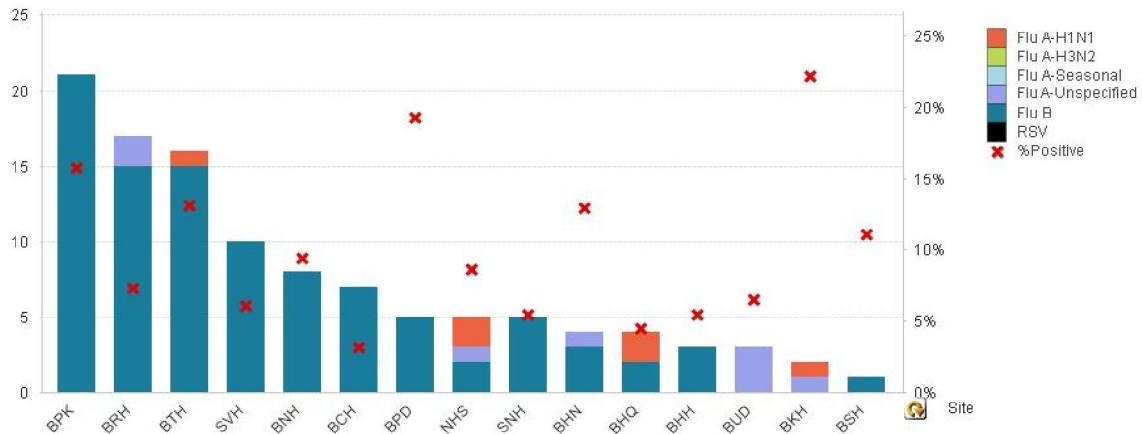


Figure 1 ผลการตรวจหาเชื้อไวรัสไข้หวัดใหญ่ จำแนกตามโรงพยาบาล จากการเฝ้าระวังทางห้องปฏิบัติการ 20 แห่ง จากกลุ่มตัวอย่างผู้ป่วย ILI ในแผนกผู้ป่วยนอกสัปดาห์ที่ 24 ระหว่างวันที่ 13 - 19 มิถุนายน 2559

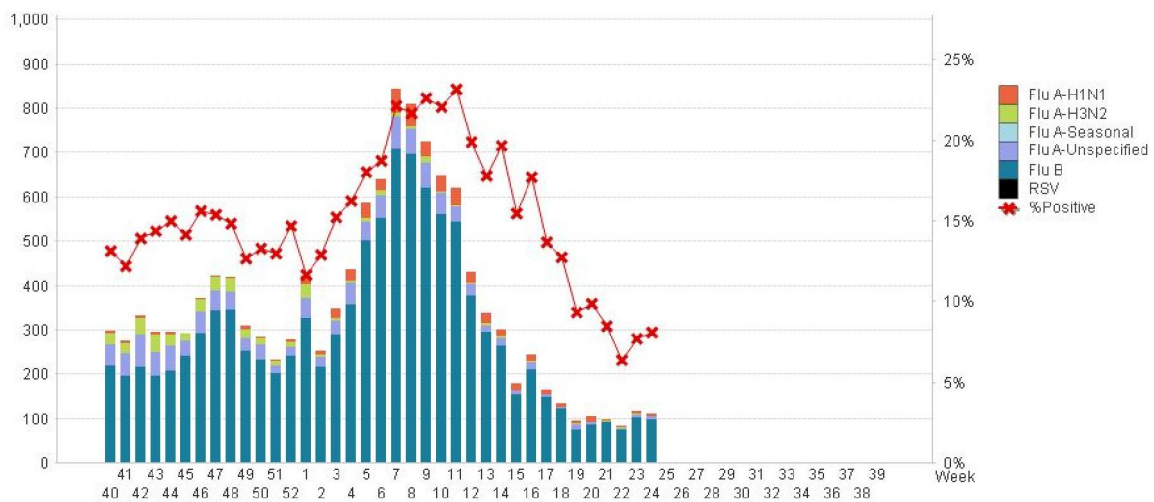


Figure 2 ผลการตรวจหาเชื้อไวรัสไข้หวัดใหญ่ จากการเฝ้าระวังทางห้องปฏิบัติการ 20 แห่ง จากกลุ่มตัวอย่างผู้ป่วย ILI ในแผนกผู้ป่วยนอก สัปดาห์ ตั้งแต่ 28 กันยายน 2558 - 19 มิถุนายน 2559 (ปี 2558-2559 สัปดาห์ที่ 201540 - 201624)

แหล่งข้อมูล

- 1 <http://www.thainihnic.org/influenza/main.php>
- 2 <http://www.cdc.gov/flu/weekly/>
- 3 http://www.who.int/influenza/gisrs_laboratory/flu/en/
- 4 http://www.who.int/influenza/gisrs_laboratory/updates/summaryreport/en/

ที่ปรึกษา

1. นายแพทย์ ไพฑูริย์ บุญมา
2. แพทย์หญิง พรรณพิศ สุวรรณกุล
3. นายแพทย์ ชัยยศ คุณานุสนธิ์
4. นายแพทย์ ประวิช ดัชนีสุทธิสุนทร

ขอขอบคุณผู้อำนวยการโรงพยาบาลเครือข่ายทั้ง 20 โรงพยาบาล