

สถานการณ์การเฝ้าระวังทางห้องปฏิบัติการโรคไข้หวัดใหญ่

โรงพยาบาลในเครือ บริษัทกรุงเทพดุสิตเวชการ จำกัด(มหาชน) สัปดาห์ที่ 19

ระหว่าง วันที่ 9 - 15 พฤษภาคม 2559

หมายเหตุ ข้อมูลทั้งหมดเป็นข้อมูลเบื้องต้น จึงขอให้พิจารณาก่อนนำข้อมูลไปใช้

- ในสัปดาห์ที่ 19 พ.ศ. 2559 ศูนย์วิจัยสุขภาพกรุงเทพ ได้รับข้อมูลผลตรวจทางห้องปฏิบัติการ ตัวอย่างสิ่งส่งตรวจ (Nasopharyngeal swab) จำนวน 984 ตัวอย่าง จากการเฝ้าระวังทางห้องปฏิบัติการในเครือ 20 แห่ง ผลการตรวจทางห้องปฏิบัติการ ตรวจพบเชื้อเป็นผลบวกจำนวน 92 ตัวอย่าง คิดเป็นร้อยละ 9.35
- โดยพบสารพันธุกรรมไข้หวัดใหญ่ชนิด
 - Influenza A unspecified subtype 12 ตัวอย่าง
 - Influenza A H1N1 3 ตัวอย่าง
 - Influenza B 73 ตัวอย่าง
 - Influenza A H3N2 4 ตัวอย่าง
- การกระจายทางภูมิศาสตร์ : กระจาย
- แนวโน้ม: จำนวนผู้ติดเชื้อลดลงเมื่อเทียบกับสัปดาห์ที่ผ่านมา
- ไข้หวัดใหญ่สายพันธุ์ที่พบมากที่สุด: Influenza B
- คำแนะนำ: ศูนย์วิจัยสุขภาพกรุงเทพ คาดการณ์ว่าสัปดาห์หน้าจะมีแนวโน้มจำนวนผู้ป่วยเพิ่มขึ้น แนะนำให้ฉีดวัคซีนชนิดสี่สายพันธุ์เพื่อป้องกันไข้หวัดใหญ่ และผู้ป่วยเป็นไข้หวัดควรป้องกันการแพร่กระจายไปสู่ผู้อื่น

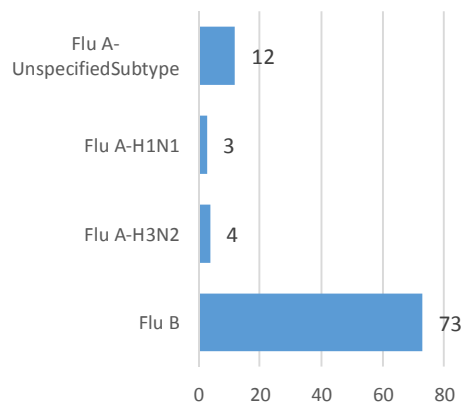
สรุป: ข้อมูลแสดงให้เห็นไข้หวัดใหญ่ยังคงกระจายหมุนเวียนในประเทศไทย

สัปดาห์ที่	ข้อมูล รพ. ในเครือ บริษัท กรุงเทพดุสิตเวชการ จำกัด (มหาชน)			ข้อมูลประเทศไทย			ข้อมูลประเทศสหรัฐอเมริกา		
	Positive	Total # Tested	% Positive	Positive	Total # Tested	% Positive	Positive	Total # Tested	% Positive
201615	177	1,137	15.57	N/A	N/A	N/A	N/A	N/A	N/A
201616	207	1,364	17.67	N/A	N/A	N/A	N/A	N/A	N/A
201617	147	1,049	14.01	N/A	N/A	N/A	N/A	N/A	N/A
201618	133	1,045	12.73	N/A	N/A	N/A	N/A	N/A	N/A
201619	92	984	9.35	N/A	N/A	N/A	N/A	N/A	N/A

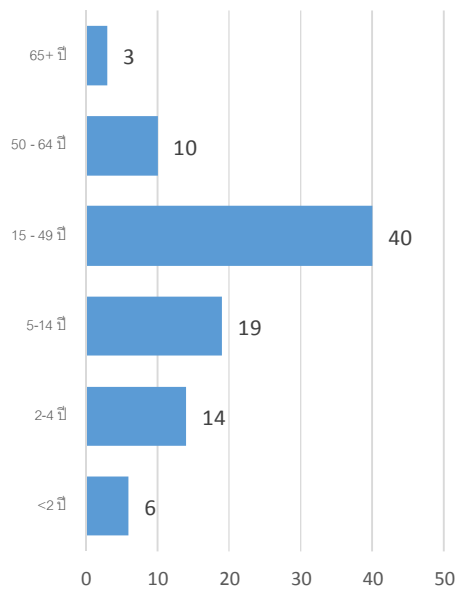
ข้อมูลสัปดาห์ที่ 19 ระหว่างวันที่

9 - 15 พฤษภาคม 2559

จำแนกตามเชื้อ



จำแนกตามอายุ



จำแนกตามเพศ

ชาย - 38

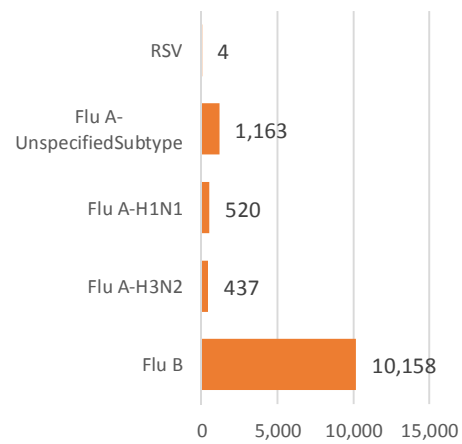
หญิง - 54

ข้อมูลสะสมตั้งแต่ 28 กันยายน 2558 - 15

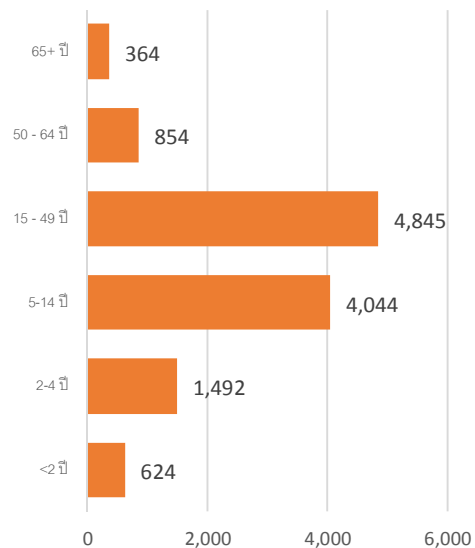
พฤษภาคม 2559 (ปี 2558-2559 สัปดาห์ที่ 201540 -

201619)

จำแนกตามเชื้อ



จำแนกตามอายุ



จำแนกตามเพศ

ชาย - 5,991

หญิง - 6,285

รายงานจำนวนตัวอย่างจากผู้ป่วย ILI ในแผนกผู้ป่วยนอกทั้งหมด

ที่ส่งตรวจ และผลการตรวจหาเชื้อไวรัสไข้หวัดใหญ่ประจำสัปดาห์ที่ 19 ระหว่าง วันที่ 9 - 15 พฤษภาคม 2559 และ ข้อมูลสะสมสัปดาห์ที่ 201540 – 201619 ระหว่างวันที่ 28 กันยายน 2558 – 15 พฤษภาคม 2559 จากกาารเฝ้าระวังทางห้องปฏิบัติการ 20 แห่ง

Hospital	Influenza positive week 201619 th						Influenza positive week 201540 th – 201619 th					
	Tested	A unspecified	H1N1	H3N2	B	RSV	Tested	A unspecified	H1N1	H3N2	B	RSV
BCH	89	0	0	0	1	0	5,956	0	0	0	1,125	0
BHH	24	0	0	0	2	0	2,084	0	7	21	385	0
BHN	23	2	0	0	0	0	2,504	309	1	2	217	0
BHP	0	0	0	0	0	0	3	2	0	0	0	0
BHQ	117	1	2	0	7	0	6,341	22	42	33	860	1
BKH	9	0	0	0	0	0	1,168	124	20	8	135	0
BNH	74	2	0	0	7	0	5,395	149	35	12	746	0
BPD	11	0	0	0	0	0	1,233	0	0	0	196	0
BPH	0	0	0	0	0	0	6,826	1	10	5	683	0
BPK	65	0	0	0	6	0	4,150	0	0	0	623	0
BRH	128	2	0	0	10	0	10,896	312	26	1	1,721	0
BSH	16	1	0	0	1	0	1,326	10	3	0	139	0
BTH	38	0	0	0	0	0	2,057	0	0	0	126	0
BUD	44	3	0	0	5	0	2,257	164	19	0	353	0
NHS	53	0	1	2	1	0	3,799	36	285	292	548	2
RAH	6	1	0	0	0	0	240	13	0	0	17	0
RRH	0	0	0	0	0	0	0	0	0	0	0	0
SNH	127	0	0	0	10	0	6,377	1	14	13	812	1
SSH	0	0	0	0	0	0	45	8	0	0	3	0
SVH	160	0	0	2	23	0	11,092	12	58	50	1,469	0
Total	984	12	3	4	73	0	73,749	1,163	520	437	10,158	4

Note: SNH: SamitivejSrinakarin Hospital, BRH: Bangkok Rayong Hospital, SSH: SamitivejSriracha Hospital, SVH: Samitivej Hospital, BPH: Bangkok Pattaya Hospital, BCH: Bangkok Chanthaburi Hospital, BTH: Bangkok Trat Hospital, NHS: , BHN: Bangkok Hospital Hua-Hin, BSH: Bangkok Samui Hospital, BHQ: Bangkok Hospital Head Quarter, BNH: BNH Hospital, BPD: Bangkok Phrapradaeng Hospital, BKH: Bangkok Ratchasima Hospital, BHP: Bangkok Hospital Pakchong, BPK: Bangkok Phuket Hospital, BHH: Bangkok Hatyai Hospital, BUD: Bangkok Udon Hospital, RRH: Royal Rattanak Medical Service, RAH: Royal Angkor International Hospital

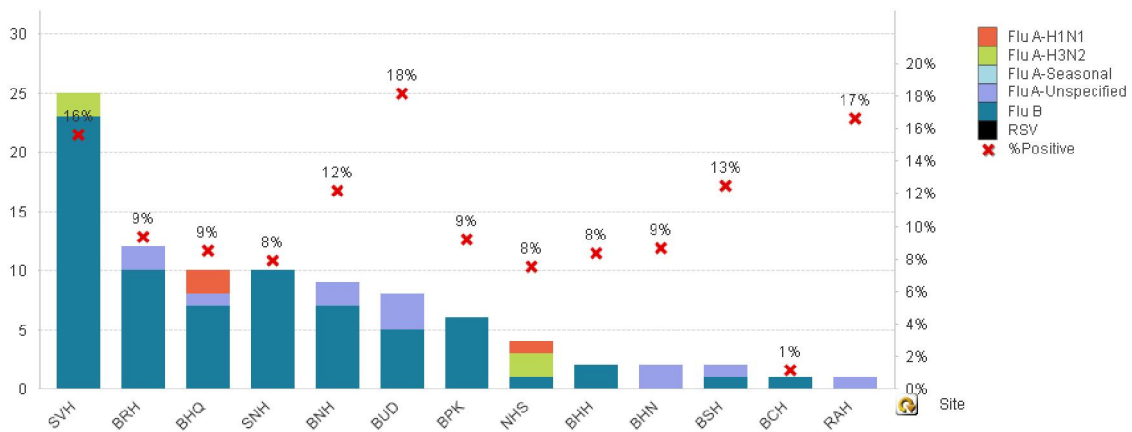


Figure 1 ผลการตรวจหาเชื้อไวรัสไข้หวัดใหญ่ จำแนกตามโรงพยาบาล จากการเฝ้าระวังทางห้องปฏิบัติการ 20 แห่ง จากกลุ่มตัวอย่างผู้ป่วย ILI ในแผนกผู้ป่วยนอกสัปดาห์ที่ 19 ระหว่างวันที่ 9 - 15 พฤษภาคม 2559

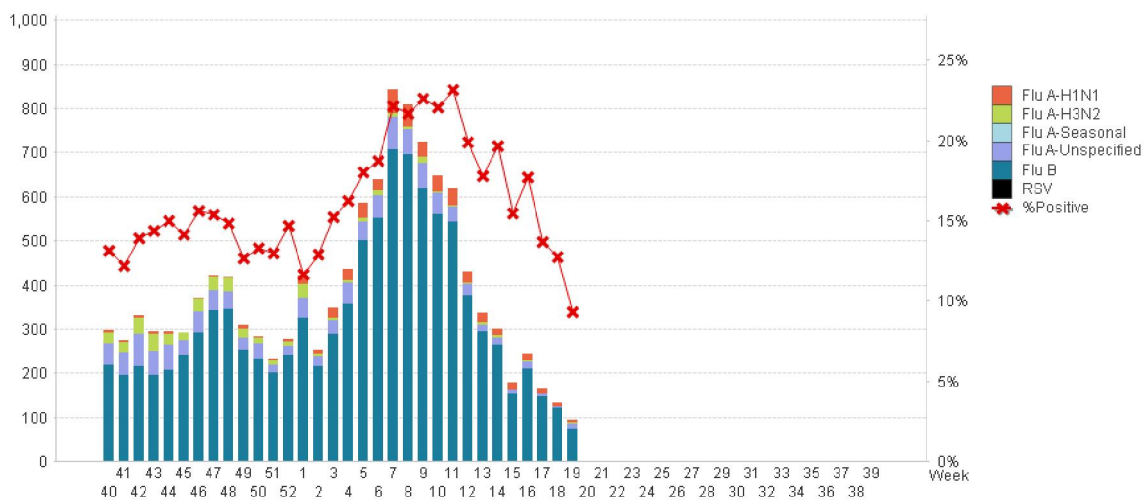


Figure 2 ผลการตรวจหาเชื้อไวรัสไข้หวัดใหญ่ จากการเฝ้าระวังทางห้องปฏิบัติการ 20 แห่ง จากกลุ่มตัวอย่างผู้ป่วย ILI ในแผนกผู้ป่วยนอก สัปดาห์ ตั้งแต่ 28 กันยายน 2558 - 15 พฤษภาคม 2559 (ปี 2558-2559 สัปดาห์ที่ 201540 - 201619)

แหล่งข้อมูล

- 1 <http://www.thainihnic.org/influenza/main.php>
- 2 <http://www.cdc.gov/flu/weekly/>
- 3 http://www.who.int/influenza/gisrs_laboratory/flunet/en/
- 4 http://www.who.int/influenza/gisrs_laboratory/updates/summaryreport/en/

ที่ปรึกษา

1. นายแพทย์ ไพฑูริย์ บุญมา
2. แพทย์หญิง พรรณพิศ สุวรรณกุล
3. นายแพทย์ ชัยยศ คุณานันสนธิ์
4. นายแพทย์ ประวีร ดัฎญลสิทธิสุนทร

ขอขอบคุณผู้อำนวยการโรงพยาบาลเครือข่ายทั้ง 20 โรงพยาบาล