

## สถานการณ์การเฝ้าระวังทางห้องปฏิบัติการโรคไข้หวัดใหญ่

โรงพยาบาลในเครือ บริษัทกรุงเทพดุสิตเวชการ จำกัด(มหาชน) สัปดาห์ที่ 18

ระหว่าง วันที่ 2 - 8 พฤษภาคม 2559

หมายเหตุ ข้อมูลทั้งหมดเป็นข้อมูลเบื้องต้น จึงขอให้พิจารณาก่อนนำข้อมูลไปใช้

- ในสัปดาห์ที่ 18 พ.ศ. 2559 ศูนย์วิจัยสุขภาพกรุงเทพ ได้รับข้อมูลผลตรวจทางห้องปฏิบัติการ ตัวอย่างส่งตรวจ (Nasopharyngeal swab) จำนวน 1,045 ตัวอย่าง จากการเฝ้าระวังทางห้องปฏิบัติการในเครือ 20 แห่ง ผลการตรวจทางห้องปฏิบัติการ ตรวจพบเชื้อเป็นผลบวกจำนวน 133 ตัวอย่าง คิดเป็นร้อยละ 12.73
- โดยพบสารพันธุกรรมไข้หวัดใหญ่ชนิด
  - Influenza A unspecified subtype 3 ตัวอย่าง
  - Influenza A H1N1 9 ตัวอย่าง
  - Influenza B 121 ตัวอย่าง
  - Influenza A H3N2 1 ตัวอย่าง
- การกระจายทางภูมิศาสตร์ : กระจาย
- แนวโน้ม: จำนวนผู้ติดเชื้อลดลงเมื่อเทียบกับสัปดาห์ที่ผ่านมา
- ไข้หวัดใหญ่สายพันธุ์ที่พบมากที่สุด: Influenza B
- คำแนะนำ: ศูนย์วิจัยสุขภาพกรุงเทพ คาดการณ์ว่าสัปดาห์หน้าจะมีแนวโน้มจำนวนผู้ป่วยเพิ่มขึ้น แนะนำให้ฉีดวัคซีนชนิดสี่สายพันธุ์เพื่อป้องกันไข้หวัดใหญ่ และผู้ป่วยเป็นไข้หวัดควรป้องกันการแพร่กระจายไปสู่ผู้อื่น

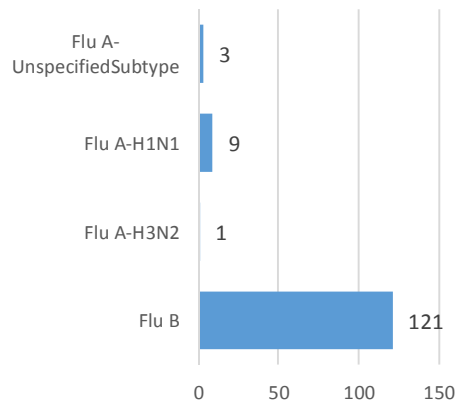
สรุป: ข้อมูลแสดงให้เห็นไข้หวัดใหญ่ยังคงกระจายหมุนเวียนในประเทศไทย

สัปดาห์ที่	ข้อมูล รพ. ในเครือ บริษัท กรุงเทพดุสิตเวชการ จำกัด (มหาชน)			ข้อมูลประเทศไทย			ข้อมูลประเทศสหรัฐอเมริกา		
	Positive	Total # Tested	% Positive	Positive	Total # Tested	% Positive	Positive	Total # Tested	% Positive
201614	301	1,530	19.67	N/A	N/A	N/A	N/A	N/A	N/A
201615	177	1,137	15.57	N/A	N/A	N/A	N/A	N/A	N/A
201616	207	1,364	17.67	N/A	N/A	N/A	N/A	N/A	N/A
201617	147	1,049	14.01	N/A	N/A	N/A	N/A	N/A	N/A
201618	133	1,045	12.73	N/A	N/A	N/A	N/A	N/A	N/A

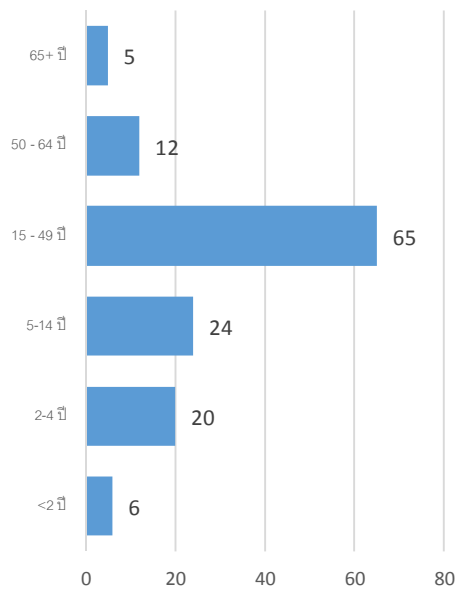
## ข้อมูลสัปดาห์ที่ 18 ระหว่างวันที่

2 - 8 พฤษภาคม 2559

## จำแนกตามเชื้อ



## จำแนกตามอายุ



## จำแนกตามเพศ

ชาย - 65

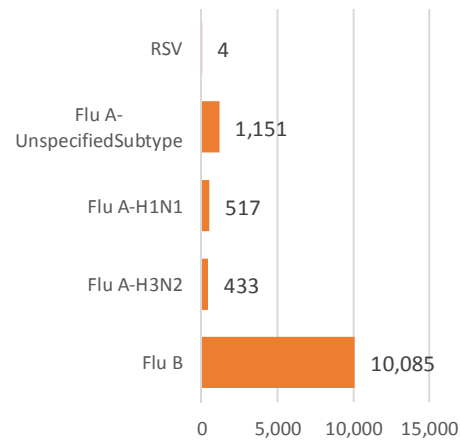
หญิง - 68

## ข้อมูลสะสมตั้งแต่ 28 กันยายน 2558 - 8

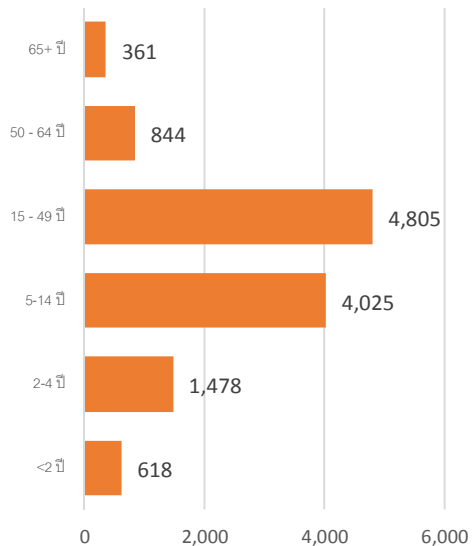
พฤษภาคม 2559 (ปี 2558-2559 สัปดาห์ที่ 201540 -

201618)

## จำแนกตามเชื้อ



## จำแนกตามอายุ



## จำแนกตามเพศ

ชาย - 5,953

หญิง - 6,231

## รายงานจำนวนตัวอย่างจากผู้ป่วย ILI ในแผนกผู้ป่วยนอกทั้งหมด

ที่ส่งตรวจ และผลการตรวจหาเชื้อไวรัสไข้หวัดใหญ่ประจำสัปดาห์ที่ 18 ระหว่าง วันที่ 2 - 8 พฤษภาคม 2559 และ ข้อมูลสะสมสัปดาห์ที่ 201540 – 201618 ระหว่างวันที่ 28 กันยายน 2558 – 8 พฤษภาคม 2559 จากการเฝ้าระวังทางห้องปฏิบัติการ 20 แห่ง

Hospital	Influenza positive week 201618 <sup>th</sup>						Influenza positive week 201540 <sup>th</sup> – 201618 <sup>th</sup>					
	Tested	A unspecified	H1N1	H3N2	B	RSV	Tested	A unspecified	H1N1	H3N2	B	RSV
BCH	71	0	0	0	3	0	5,870	0	0	0	1,124	0
BHH	34	0	1	0	0	0	2,060	0	7	21	383	0
BHN	44	0	0	0	1	0	2,481	307	1	2	217	0
BHP	0	0	0	0	0	0	3	2	0	0	0	0
BHQ	95	0	2	0	10	0	6,224	21	40	33	853	1
BKH	18	0	1	0	1	0	1,159	124	20	8	135	0
BNH	114	2	0	0	12	0	5,321	147	35	12	739	0
BPD	11	0	0	0	1	0	1,222	0	0	0	196	0
BPH	0	0	0	0	0	0	6,826	1	10	5	683	0
BPK	95	0	0	0	21	0	4,085	0	0	0	617	0
BRH	138	0	0	0	20	0	10,769	310	26	1	1,711	0
BSH	26	0	0	0	0	0	1,310	9	3	0	138	0
BTH	33	0	0	0	4	0	2,019	0	0	0	126	0
BUD	33	1	0	0	5	0	2,213	161	19	0	348	0
NHS	71	0	4	1	5	0	3,746	36	284	290	547	2
RAH	7	0	0	0	0	0	234	12	0	0	17	0
RRH	0	0	0	0	0	0	0	0	0	0	0	0
SNH	110	0	0	0	16	0	6,250	1	14	13	802	1
SSH	0	0	0	0	0	0	45	8	0	0	3	0
SVH	145	0	1	0	22	0	10,932	12	58	48	1,446	0
<b>Total</b>	<b>1,045</b>	<b>3</b>	<b>9</b>	<b>1</b>	<b>121</b>	<b>0</b>	<b>72,769</b>	<b>1,151</b>	<b>517</b>	<b>433</b>	<b>10,085</b>	<b>4</b>

Note: SNH: SamitivejSrinakarin Hospital, BRH: Bangkok Rayong Hospital, SSH: SamitivejSriracha Hospital, SVH: Samitivej Hospital, BPH: Bangkok Pattaya Hospital, BCH: Bangkok Chanthaburi Hospital, BTH: Bangkok Trat Hospital, NHS: , BHN: Bangkok Hospital Hua-Hin, BSH: Bangkok Samui Hospital, BHQ: Bangkok Hospital Head Quarter, BNH: BNH Hospital, BPD: Bangkok Phrapradaeng Hospital, BKH: Bangkok Ratchasima Hospital, BHP: Bangkok Hospital Pakchong, BPK: Bangkok Phuket Hospital, BHH: Bangkok Hatyai Hospital, BUD: Bangkok Udon Hospital, RRH: Royal Rattanak Medical Service, RAH: Royal Angkor International Hospital

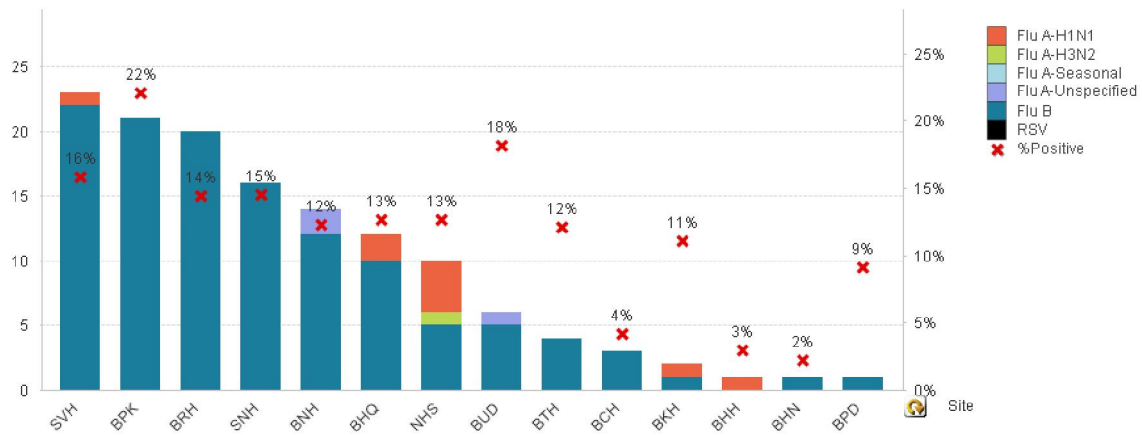


Figure 1 ผลการตรวจหาเชื้อไวรัสไข้หวัดใหญ่ จำแนกตามโรงพยาบาล จากการเฝ้าระวังทางห้องปฏิบัติการ 20 แห่ง จากกลุ่มตัวอย่างผู้ป่วย ILI ในแผนกผู้ป่วยนอกสัปดาห์ที่ 18 ระหว่างวันที่ 2 - 8 พฤษภาคม 2559

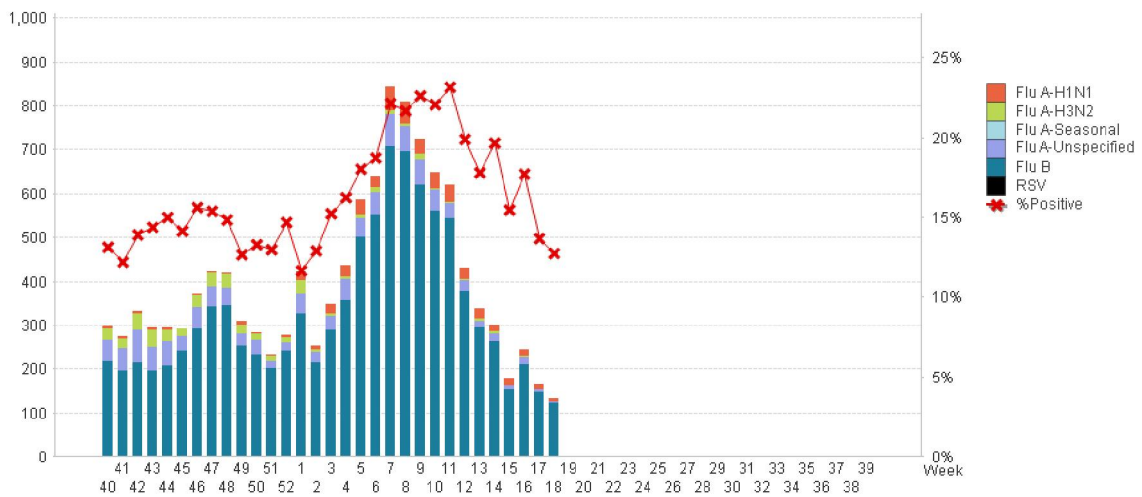


Figure 2 ผลการตรวจหาเชื้อไวรัสไข้หวัดใหญ่ จากการเฝ้าระวังทางห้องปฏิบัติการ 20 แห่ง จากกลุ่มตัวอย่างผู้ป่วย ILI ในแผนกผู้ป่วยนอก สัปดาห์ตั้งแต่ 28 กันยายน 2558 - 8 พฤษภาคม 2559 (ปี 2558-2559 สัปดาห์ที่ 201540 - 201618)

#### แหล่งข้อมูล

- 1 <http://www.thainihnic.org/influenza/main.php>
- 2 <http://www.cdc.gov/flu/weekly/>
- 3 [http://www.who.int/influenza/gisrs\\_laboratory/flunet/en/](http://www.who.int/influenza/gisrs_laboratory/flunet/en/)
- 4 [http://www.who.int/influenza/gisrs\\_laboratory/updates/summaryreport/en/](http://www.who.int/influenza/gisrs_laboratory/updates/summaryreport/en/)

#### ที่ปรึกษา

1. นายแพทย์ ไพฑูริย์ บุญมา
2. แพทย์หญิง พรรณพิศ สุวรรณกุล
3. นายแพทย์ ชัยยศ คุณานันสนธิ์
4. นายแพทย์ ประวิช ตัญญาสิทธิสุนทร

ขอขอบคุณผู้อำนวยการโรงพยาบาลเครือข่ายทั้ง 20 โรงพยาบาล