

สถานการณ์การเฝ้าระวังทางห้องปฏิบัติการโรคไข้หวัดใหญ่

โรงพยาบาลในเครือ บริษัทกรุงเทพดุสิตเวชการ จำกัด(มหาชน) สัปดาห์ที่ 17

ระหว่าง วันที่ 25 เมษายน – 1 พฤษภาคม 2559

หมายเหตุ ข้อมูลทั้งหมดเป็นข้อมูลเบื้องต้น จึงขอให้พิจารณาก่อนนำข้อมูลไปใช้

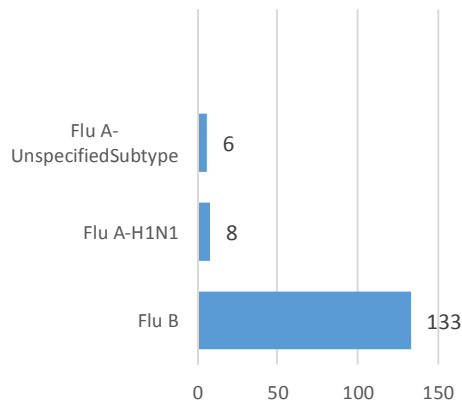
- ในสัปดาห์ที่ 17 พ.ศ. 2559 ศูนย์วิจัยสุขภาพกรุงเทพ ได้รับข้อมูลผลตรวจทางห้องปฏิบัติการ ตัวอย่างส่งตรวจ (Nasopharyngeal swab) จำนวน 1,049 ตัวอย่าง จากการเฝ้าระวังทางห้องปฏิบัติการในเครือ 20 แห่ง ผลการตรวจทางห้องปฏิบัติการ ตรวจพบเชื้อเป็นผลบวกจำนวน 147 ตัวอย่าง คิดเป็นร้อยละ 14.01
- โดยพบสารพันธุกรรมไข้หวัดใหญ่ชนิด
 - Influenza A unspecified subtype 6 ตัวอย่าง
 - Influenza A H1N1 8 ตัวอย่าง
 - Influenza B 133 ตัวอย่าง
- การกระจายทางภูมิศาสตร์ : กระจาย
- แนวโน้ม: จำนวนผู้ติดเชื้อลดลงเมื่อเทียบกับสัปดาห์ที่ผ่านมา
- ไข้หวัดใหญ่สายพันธุ์ที่พบมากที่สุด: Influenza B
- คำแนะนำ: ศูนย์วิจัยสุขภาพกรุงเทพ คาดการณ์ว่าสัปดาห์หน้าจะมีแนวโน้มจำนวนผู้ป่วยเพิ่มขึ้น แนะนำให้ฉีดวัคซีนชนิดสี่สายพันธุ์เพื่อป้องกันไข้หวัดใหญ่ และผู้ป่วยเป็นไข้หวัดควรป้องกันการแพร่กระจายไปสู่ผู้อื่น

สรุป: ข้อมูลแสดงให้เห็นไข้หวัดใหญ่ยังคงกระจายหมุนเวียนในประเทศไทย

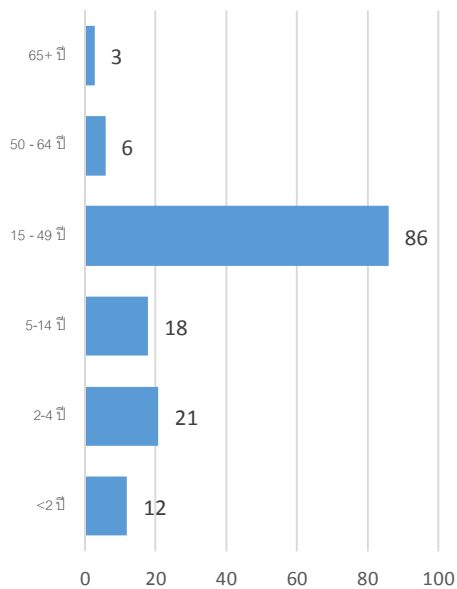
สัปดาห์ที่	ข้อมูล รพ. ในเครือ บริษัท กรุงเทพดุสิตเวชการ จำกัด (มหาชน)			ข้อมูลประเทศไทย			ข้อมูลประเทศสหรัฐอเมริกา		
	Positive	Total # Tested	% Positive	Positive	Total # Tested	% Positive	Positive	Total # Tested	% Positive
201613	335	1,881	17.81	N/A	N/A	N/A	N/A	N/A	N/A
201614	301	1,530	19.67	N/A	N/A	N/A	N/A	N/A	N/A
201615	177	1,137	15.57	N/A	N/A	N/A	N/A	N/A	N/A
201616	207	1,364	17.67	N/A	N/A	N/A	N/A	N/A	N/A
201617	147	1,049	14.01	N/A	N/A	N/A	N/A	N/A	N/A

ข้อมูลสัปดาห์ที่ 17 ระหว่างวันที่
25 เมษายน – 1 พฤษภาคม 2559

จำแนกตามเชื้อ



จำแนกตามอายุ

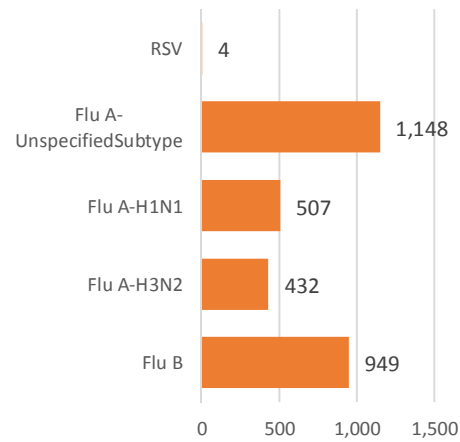


จำแนกตามเพศ

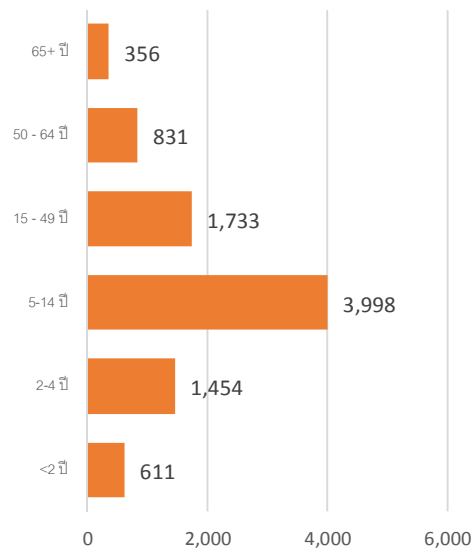
ชาย – 86 หญิง – 61

ข้อมูลสะสมตั้งแต่ 28 กันยายน 2558 - 1
พฤษภาคม 2559 (ปี 2558-2559 สัปดาห์ที่ 201540 -
201617)

จำแนกตามเชื้อ



จำแนกตามอายุ



จำแนกตามเพศ

ชาย – 5,881 หญิง – 6,154

รายงานจำนวนตัวอย่างจากผู้ป่วย ILI ในแผนกผู้ป่วยนอกทั้งหมด

ที่ส่งตรวจ และผลการตรวจหาเชื้อไวรัสไข้หวัดใหญ่ประจำสัปดาห์ที่ 17 ระหว่าง วันที่ 25 เมษายน – 1 พฤษภาคม 2559 และ ข้อมูลสะสมสัปดาห์ที่ 201540 – 201617 ระหว่างวันที่ 28 กันยายน 2558 – 1 พฤษภาคม 2559 จากการ ใฝ่ระวังทางห้องปฏิบัติการ 20 แห่ง

Hospital	Influenza positive week 201617 th						Influenza positive week 201540 th – 201617 th					
	Tested	A unspecified	H1N1	H3N2	B	RSV	Tested	A unspecified	H1N1	H3N2	B	RSV
BCH	80	0	0	0	4	0	5,786	0	0	0	1,120	0
BHH	29	0	0	0	3	0	2,025	0	6	21	383	0
BHN	35	1	0	0	3	0	2,431	307	1	2	215	0
BHP	0	0	0	0	0	0	3	2	0	0	0	0
BHQ	102	0	1	0	9	0	6,112	21	37	33	841	1
BKH	8	1	2	0	1	0	1,136	124	19	8	134	0
BNH	118	1	0	0	25	0	5,194	145	35	12	726	0
BPD	19	0	0	0	4	0	1,210	0	0	0	195	0
BPH	0	0	0	0	0	0	6,826	1	10	5	683	0
BPK	64	0	0	0	9	0	3,979	0	0	0	592	0
BRH	167	1	0	0	28	0	10,613	310	26	1	1,687	0
BSH	28	0	0	0	7	0	1,277	9	3	0	138	0
BTH	31	0	0	0	2	0	1,981	0	0	0	122	0
BUD	30	2	0	0	5	0	2,177	160	19	0	343	0
NHS	71	0	5	0	5	0	3,674	36	280	289	542	2
RAH	13	0	0	0	0	0	227	12	0	0	17	0
RRH	0	0	0	0	0	0	0	0	0	0	0	0
SNH	112	0	0	0	16	0	6,123	1	14	13	786	1
SSH	0	0	0	0	0	0	45	8	0	0	3	0
SVH	142	0	0	0	12	0	10,763	12	57	48	1,422	0
Total	1,049	6	8	0	133	0	71,582	1,148	507	432	9,949	4

Note: SNH: SamitivejSrinakarin Hospital, BRH: Bangkok Rayong Hospital, SSH: SamitivejSriracha Hospital, SVH: Samitivej Hospital, BPH: Bangkok Pattaya Hospital, BCH: Bangkok Chanthaburi Hospital, BTH: Bangkok Trat Hospital, NHS: , BHN: Bangkok Hospital Hua-Hin, BSH: Bangkok Samui Hospital, BHQ: Bangkok Hospital Head Quarter, BNH: BNH Hospital, BPD: Bangkok Phrapradaeng Hospital, BKH: Bangkok Ratchasima Hospital, BHP: Bangkok Hospital Pakchong, BPK: Bangkok Phuket Hospital, BHH: Bangkok Hatyai Hospital, BUD: Bangkok Udon Hospital, RRH: Royal Rattanak Medical Service, RAH: Royal Angkor International Hospital

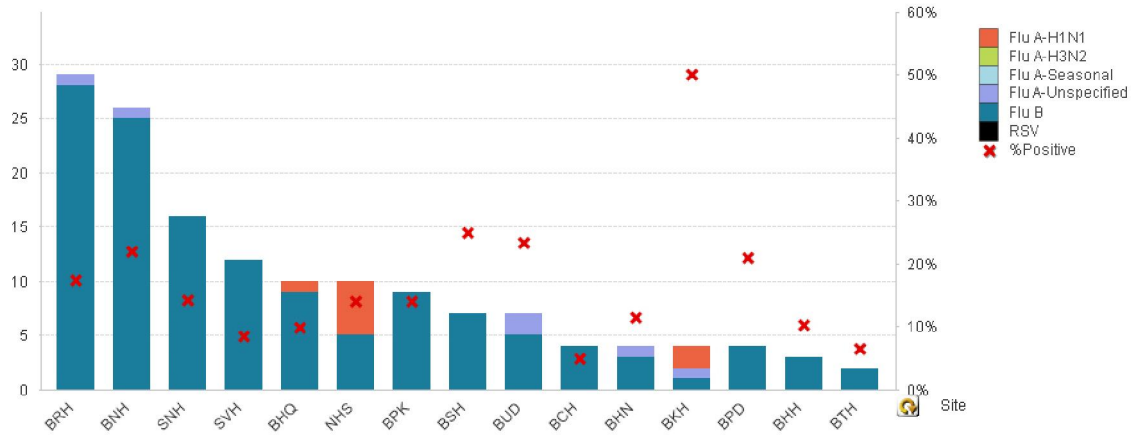


Figure 1 ผลการตรวจหาเชื้อไวรัสไข้หวัดใหญ่ จำแนกตามโรงพยาบาล จากการเฝ้าระวังทางห้องปฏิบัติการ 20 แห่ง จากกลุ่มตัวอย่างผู้ป่วย ILI ในแผนกผู้ป่วยนอกสัปดาห์ที่ 17 ระหว่างวันที่ 25 เมษายน - 1 พฤษภาคม 2559

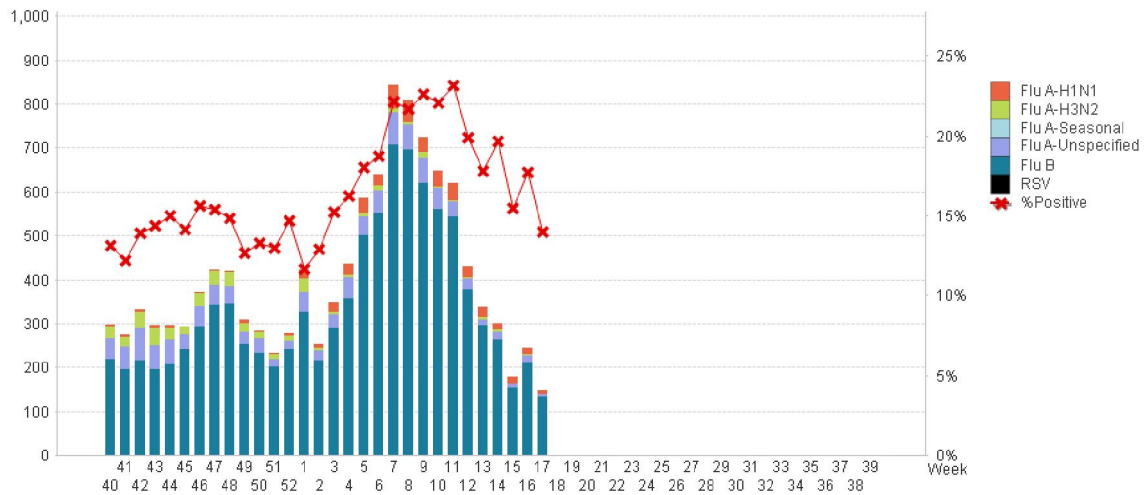


Figure 2 ผลการตรวจหาเชื้อไวรัสไข้หวัดใหญ่ จากการเฝ้าระวังทางห้องปฏิบัติการ 20 แห่ง จากกลุ่มตัวอย่างผู้ป่วย ILI ในแผนกผู้ป่วยนอก สสสม ตั้งแต่ 28 กันยายน 2558 - 1 พฤษภาคม 2559 (ปี 2558-2559 สัปดาห์ที่ 201540 - 201617)

แหล่งข้อมูล

- 1 <http://www.thainihnc.org/influenza/main.php>
- 2 <http://www.cdc.gov/flu/weekly/>
- 3 http://www.who.int/influenza/gisrs_laboratory/flunet/en/
- 4 http://www.who.int/influenza/gisrs_laboratory/updates/summaryreport/en/

ที่ปรึกษา

1. นายแพทย์ ไพฑูริย์ บุญมา
2. แพทย์หญิง พรรณพิศ สุวรรณกุล
3. นายแพทย์ ชัยยศ คุณานุสนธิ์
4. นายแพทย์ ประวิศ ตัญญาสิทธิสุนทร

ขอขอบคุณผู้อำนวยการโรงพยาบาลเครือข่ายทั้ง 20 โรงพยาบาล