

สถานการณ์การเฝ้าระวังทางห้องปฏิบัติการโรคไข้หวัดใหญ่

โรงพยาบาลในเครือ บริษัทกรุงเทพดุสิตเวชการ จำกัด(มหาชน) สัปดาห์ที่ 16

ระหว่าง วันที่ 18 - 24 เมษายน 2559

หมายเหตุ ข้อมูลทั้งหมดเป็นข้อมูลเบื้องต้น จึงขอให้พิจารณาก่อนนำข้อมูลไปใช้

- ในสัปดาห์ที่ 16 พ.ศ. 2559 ศูนย์วิจัยสุขภาพกรุงเทพ ได้รับข้อมูลผลตรวจทางห้องปฏิบัติการ ตัวอย่างส่งตรวจ (Nasopharyngeal swab) จำนวน 1,364 ตัวอย่าง จากการเฝ้าระวังทางห้องปฏิบัติการในเครือ 20 แห่ง ผลการตรวจทางห้องปฏิบัติการ ตรวจพบเชื้อเป็นผลบวกจำนวน 241 ตัวอย่าง คิดเป็นร้อยละ 17.67
- โดยพบสารพันธุกรรมไข้หวัดใหญ่ชนิด
 - Influenza A unspecified subtype 16 ตัวอย่าง
 - Influenza A H1N1 16 ตัวอย่าง
 - Influenza A H3N2 2 ตัวอย่าง
 - Influenza B 207 ตัวอย่าง
- การกระจายทางภูมิศาสตร์ : กระจาย
- แนวโน้ม: จำนวนผู้ติดเชื้อเพิ่มขึ้นเมื่อเทียบกับสัปดาห์ที่ผ่านมา
- ไข้หวัดใหญ่สายพันธุ์ที่พบมากที่สุด: Influenza B
- คำแนะนำ: ศูนย์วิจัยสุขภาพกรุงเทพ คาดการณ์ว่าสัปดาห์หน้าจะมีแนวโน้มจำนวนผู้ป่วยเพิ่มขึ้น แนะนำให้ฉีดวัคซีนชนิดสี่สายพันธุ์เพื่อป้องกันไข้หวัดใหญ่ และผู้ป่วยเป็นไข้หวัดควรป้องกันการแพร่กระจายไปสู่ผู้อื่น

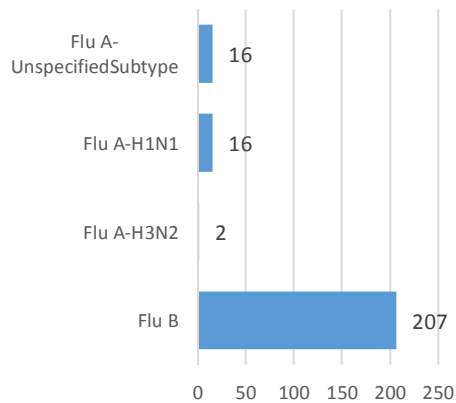
สรุป: ข้อมูลแสดงให้เห็นไข้หวัดใหญ่ยังคงกระจายหมุนเวียนในประเทศไทย

สัปดาห์ที่	ข้อมูล รพ. ในเครือ บริษัท กรุงเทพดุสิตเวชการ จำกัด (มหาชน)			ข้อมูลประเทศไทย			ข้อมูลประเทศสหรัฐอเมริกา		
	Positive	Total # Tested	% Positive	Positive	Total # Tested	% Positive	Positive	Total # Tested	% Positive
201612	430	2,164	19.87	N/A	N/A	N/A	N/A	N/A	N/A
201613	335	1,881	17.81	N/A	N/A	N/A	N/A	N/A	N/A
201614	301	1,530	19.67	N/A	N/A	N/A	N/A	N/A	N/A
201615	177	1,137	15.57	N/A	N/A	N/A	N/A	N/A	N/A
201616	207	1,364	17.67	N/A	N/A	N/A	N/A	N/A	N/A

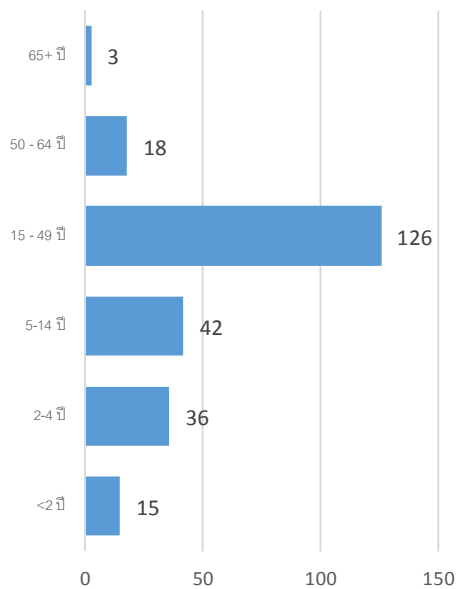
ข้อมูลสัปดาห์ที่ 16 ระหว่างวันที่

18 - 24 เมษายน 2559

จำแนกตามเชื้อ



จำแนกตามอายุ



จำแนกตามเพศ

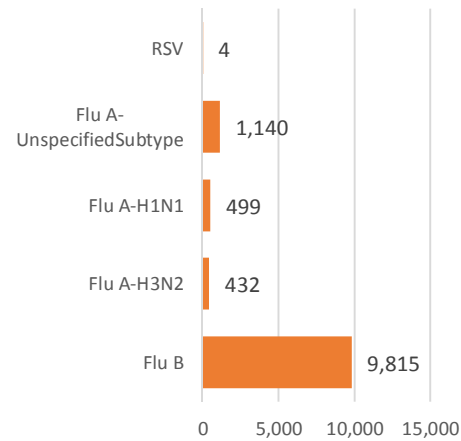
ชาย - 118

หญิง - 123

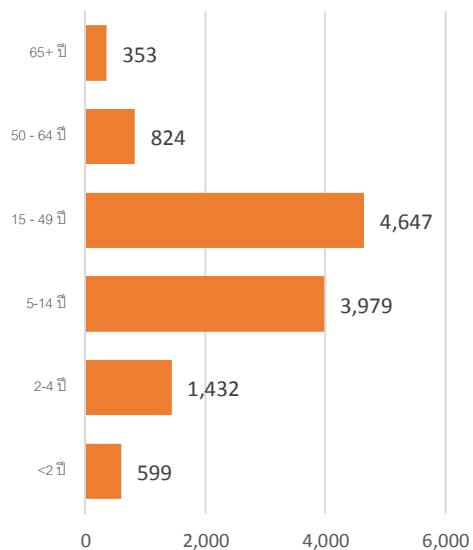
ข้อมูลสะสมตั้งแต่ 28 กันยายน 2558 - 24 เมษายน

2559 (ปี 2558-2559 สัปดาห์ที่ 201540 - 201616)

จำแนกตามเชื้อ



จำแนกตามอายุ



จำแนกตามเพศ

ชาย - 5,792

หญิง - 6,093

รายงานจำนวนตัวอย่างจากผู้ป่วย ILI ในแผนกผู้ป่วยนอกทั้งหมด

ที่ส่งตรวจ และผลการตรวจหาเชื้อไวรัสไข้หวัดใหญ่ประจำสัปดาห์ที่ 16 ระหว่าง วันที่ 18 - 24 เมษายน 2559 และ ข้อมูลสะสมสัปดาห์ที่ 201540 – 201616 ระหว่างวันที่ 28 กันยายน 2558 – 24 เมษายน 2559 จากการเฝ้าระวังทางห้องปฏิบัติการ 20 แห่ง

Hospital	Influenza positive week 201616 th						Influenza positive week 201540 th – 201616 th					
	Tested	A unspecified	H1N1	H3N2	B	RSV	Tested	A unspecified	H1N1	H3N2	B	RSV
BCH	130	0	0	0	24	0	5,706	0	0	0	1,116	0
BHH	28	0	0	0	1	0	1,996	0	6	21	380	0
BHN	36	4	0	0	7	0	2,396	306	1	2	212	0
BHP	0	0	0	0	0	0	3	2	0	0	0	0
BHQ	121	0	0	0	10	0	6,010	21	36	33	832	1
BKH	23	1	1	0	4	0	1,128	123	17	8	133	0
BNH	128	6	2	1	18	0	5,076	144	35	12	701	0
BPD	12	0	0	0	1	0	1,191	0	0	0	191	0
BPH	0	0	0	0	0	0	6,826	1	10	5	683	0
BPK	66	0	0	0	9	0	3,916	0	0	0	584	0
BRH	208	2	1	0	41	0	10,447	309	26	1	1,659	0
BSH	44	0	0	0	7	0	1,249	9	3	0	131	0
BTH	33	0	0	0	3	0	1,950	0	0	0	120	0
BUD	59	3	1	0	3	0	2,147	158	19	0	338	0
NHS	119	0	0	0	13	0	3,603	36	275	289	537	2
RAH	0	0	0	0	0	0	183	10	0	0	15	0
RRH	0	0	0	0	0	0	0	0	0	0	0	0
SNH	119	0	0	0	23	0	6,011	1	14	13	770	1
SSH	0	0	0	0	0	0	45	8	0	0	3	0
SVH	270	0	1	0	43	0	10,622	12	57	48	1,410	0
Total	1,364	16	16	2	207	0	70,505	1,140	499	432	9,815	4

Note: SNH: SamitivejSrinakarin Hospital, BRH: Bangkok Rayong Hospital, SSH: SamitivejSriracha Hospital, SVH: Samitivej Hospital, BPH: Bangkok Pattaya Hospital, BCH: Bangkok Chanthaburi Hospital, BTH: Bangkok Trat Hospital, NHS: , BHN: Bangkok Hospital Hua-Hin, BSH: Bangkok Samui Hospital, BHQ: Bangkok Hospital Head Quarter, BNH: BNH Hospital, BPD: Bangkok Phrapradaeng Hospital, BKH: Bangkok Ratchasima Hospital, BHP: Bangkok Hospital Pakchong, BPK: Bangkok Phuket Hospital, BHH: Bangkok Hatyai Hospital, BUD: Bangkok Udon Hospital, RRH: Royal Rattanak Medical Service, RAH: Royal Angkor International Hospital

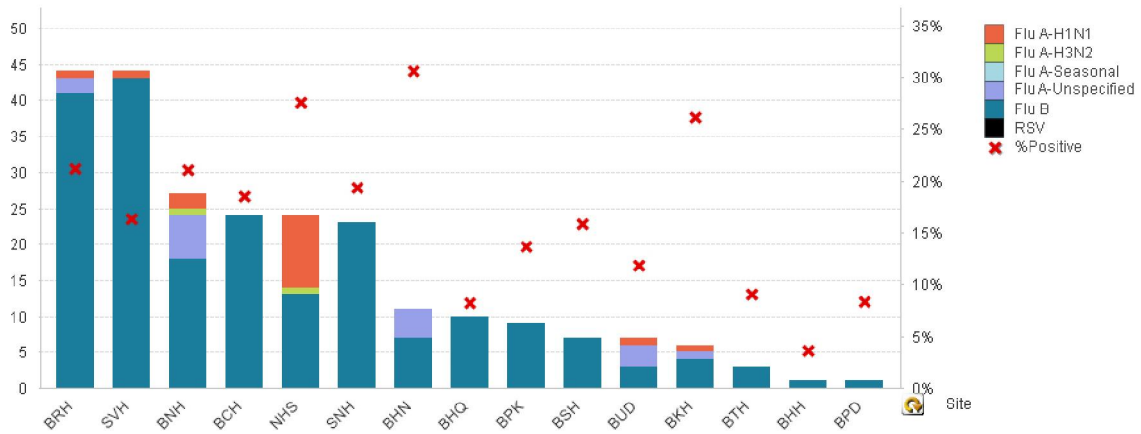


Figure 1 ผลการตรวจหาเชื้อไวรัสไข้หวัดใหญ่ จำแนกตามโรงพยาบาล จากการเฝ้าระวังทางห้องปฏิบัติการ 20 แห่ง จากกลุ่มตัวอย่างผู้ป่วย ILI ในแผนกผู้ป่วยนอกสัปดาห์ที่ 16 ระหว่างวันที่ 18 - 24 เมษายน 2559

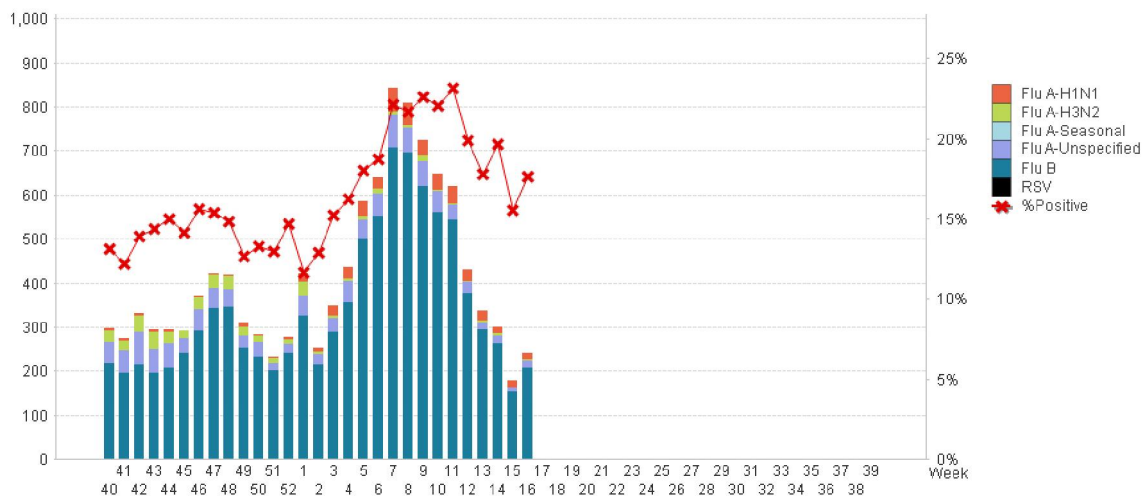


Figure 2 ผลการตรวจหาเชื้อไวรัสไข้หวัดใหญ่ จากการเฝ้าระวังทางห้องปฏิบัติการ 20 แห่ง จากกลุ่มตัวอย่างผู้ป่วย ILI ในแผนกผู้ป่วยนอก สัปดาห์ ตั้งแต่ 28 กันยายน 2558 - 24 เมษายน 2559 (ปี 2558-2559 สัปดาห์ที่ 201540 - 201616)

แหล่งข้อมูล

- 1 <http://www.thainihnic.org/influenza/main.php>
- 2 <http://www.cdc.gov/flu/weekly/>
- 3 http://www.who.int/influenza/gisrs_laboratory/flunet/en/
- 4 http://www.who.int/influenza/gisrs_laboratory/updates/summaryreport/en/

ที่ปรึกษา

1. นายแพทย์ ไพฑูริย์ บุญมา
2. แพทย์หญิง พรรณพิศ สุวรรณกุล
3. นายแพทย์ ชัยยศ คุณานุสนธิ์
4. นายแพทย์ ประวีร ดัฎญลสิทธิสุนทร

ขอขอบคุณผู้อำนวยการโรงพยาบาลเครือข่ายทั้ง 20 โรงพยาบาล