

สถานการณ์การเฝ้าระวังทางห้องปฏิบัติการโรคไข้หวัดใหญ่

โรงพยาบาลในเครือ บริษัทกรุงเทพดุสิตเวชการ จำกัด(มหาชน) สัปดาห์ที่ 14

ระหว่าง วันที่ 3 - 10 เมษายน 2559

หมายเหตุ ข้อมูลทั้งหมดเป็นข้อมูลเบื้องต้น จึงขอให้พิจารณาก่อนนำข้อมูลไปใช้

- ในสัปดาห์ที่ 14 พ.ศ. 2559 ศูนย์วิจัยสุขภาพกรุงเทพ ได้รับข้อมูลผลตรวจทางห้องปฏิบัติการ ตัวอย่างส่งตรวจ (Nasopharyngeal swab) จำนวน 1,530 ตัวอย่าง จากการเฝ้าระวังทางห้องปฏิบัติการในเครือ 20 แห่ง ผลการตรวจทางห้องปฏิบัติการ ตรวจพบเชื้อเป็นผลบวกจำนวน 301 ตัวอย่าง คิดเป็นร้อยละ 19.67
- โดยพบสารพันธุกรรมไข้หวัดใหญ่ชนิด
 - Influenza A unspecified subtype 16 ตัวอย่าง
 - Influenza A H1N1 15 ตัวอย่าง
 - Influenza A H3N2 6 ตัวอย่าง
 - Influenza B 264 ตัวอย่าง
- การกระจายทางภูมิศาสตร์ : กระจาย
- แนวโน้ม: จำนวนผู้ติดเชื้อลดลงเมื่อเทียบกับสัปดาห์ที่ผ่านมา
- ไข้หวัดใหญ่สายพันธุ์ที่พบมากที่สุด: Influenza B
- คำแนะนำ: ศูนย์วิจัยสุขภาพกรุงเทพ คาดการณ์ว่าสัปดาห์หน้าจะมีแนวโน้มจำนวนผู้ป่วยเพิ่มขึ้น แนะนำให้ฉีดวัคซีนชนิดสี่สายพันธุ์เพื่อป้องกันไข้หวัดใหญ่ และผู้ป่วยเป็นไข้หวัดควรป้องกันการแพร่กระจายไปสู่ผู้อื่น

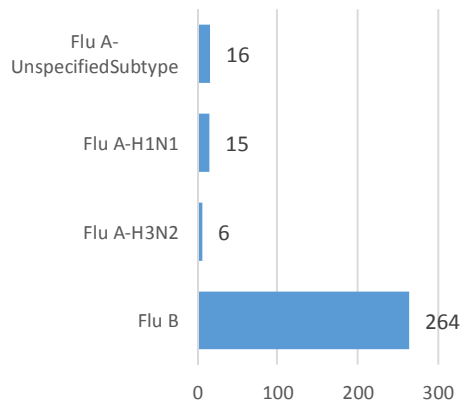
สรุป: ข้อมูลแสดงให้เห็นไข้หวัดใหญ่ยังคงกระจายหมุนเวียนในประเทศไทย

สัปดาห์ที่	ข้อมูล รพ. ในเครือ บริษัท กรุงเทพดุสิตเวชการ จำกัด (มหาชน)			ข้อมูลประเทศไทย			ข้อมูลประเทศสหรัฐอเมริกา		
	Positive	Total # Tested	% Positive	Positive	Total # Tested	% Positive	Positive	Total # Tested	% Positive
201610	646	2,930	22.05	N/A	N/A	N/A	N/A	N/A	N/A
201611	620	2,681	23.13	N/A	N/A	N/A	N/A	N/A	N/A
201612	430	2,164	19.87	N/A	N/A	N/A	N/A	N/A	N/A
201613	335	1,881	17.81	N/A	N/A	N/A	N/A	N/A	N/A
201614	301	1,530	19.67	N/A	N/A	N/A	N/A	N/A	N/A

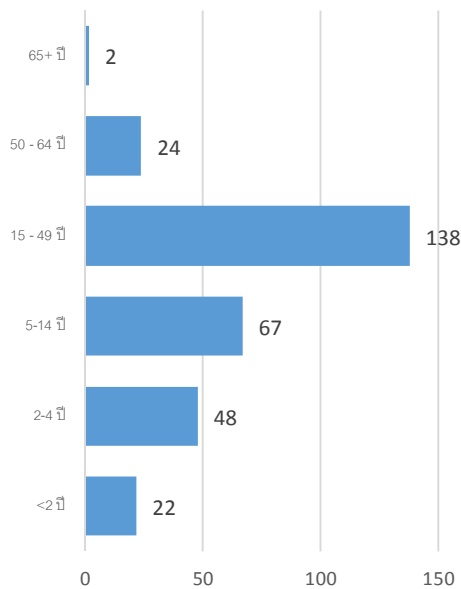
ข้อมูลสัปดาห์ที่ 14 ระหว่างวันที่

3 - 10 เมษายน 2559

จำแนกตามเชื้อ



จำแนกตามอายุ



จำแนกตามเพศ

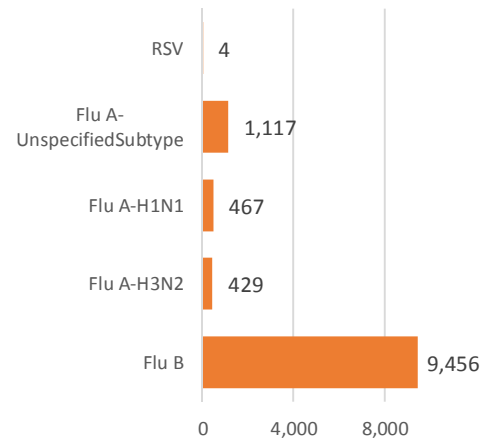
ชาย - 153

หญิง - 147

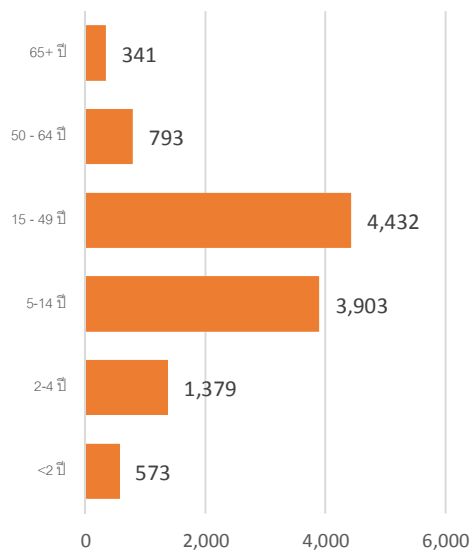
ข้อมูลสะสมตั้งแต่ 28 กันยายน 2558 - 10 เมษายน

2559 (ปี 2558-2559 สัปดาห์ที่ 201540 - 201614)

จำแนกตามเชื้อ



จำแนกตามอายุ



จำแนกตามเพศ

ชาย - 5,600

หญิง - 5,868

รายงานจำนวนตัวอย่างจากผู้ป่วย ILI ในแผนกผู้ป่วยนอกทั้งหมด

ที่ส่งตรวจ และผลการตรวจหาเชื้อไวรัสไข้หวัดใหญ่ประจำสัปดาห์ที่ 14 ระหว่าง วันที่ 3 - 10 เมษายน 2559 และ ข้อมูลสะสมสัปดาห์ที่ 201540 - 201614 ระหว่างวันที่ 28 กันยายน 2558 - 10 เมษายน 2559 จากการเฝ้าระวังทางห้องปฏิบัติการ 20 แห่ง

Hospital	Influenza positive week 201614 th						Influenza positive week 201540 th - 201614 th					
	Tested	A unspecified	H1N1	H3N2	B	RSV	Tested	A unspecified	H1N1	H3N2	B	RSV
BCH	147	0	0	0	31	0	5,462	0	0	0	1,075	0
BHH	44	0	1	0	5	0	1,932	0	6	21	375	0
BHN	58	3	0	0	6	0	2,308	299	0	2	197	0
BHP	0	0	0	0	0	0	3	2	0	0	0	0
BHQ	126	0	1	1	21	0	5,773	21	34	33	818	1
BKH	16	0	1	0	3	0	1,073	119	13	8	126	0
BNH	146	4	0	0	24	0	4,860	137	33	11	671	0
BPD	26	0	0	0	4	0	1,150	0	0	0	182	0
BPH	0	0	0	0	0	0	6,826	1	10	5	683	0
BPK	104	0	0	0	23	0	3,774	0	0	0	559	0
BRH	238	5	0	0	46	0	10,095	307	25	1	1,587	0
BSH	57	0	0	0	16	0	1,176	9	3	0	120	0
BTH	50	0	0	0	6	0	1,877	0	0	0	112	0
BUD	60	2	1	0	13	0	2,038	155	18	0	323	0
NHS	90	1	9	0	14	0	3,455	36	257	288	516	2
RAH	7	0	0	0	1	0	193	10	0	0	16	0
RRH	0	0	0	0	0	0	0	0	0	0	0	0
SNH	148	0	1	3	21	0	5,786	1	14	13	740	1
SSH	0	0	0	0	0	0	45	8	0	0	3	0
SVH	213	1	1	2	30	0	10,194	12	54	47	1,353	0
Total	1,530	16	15	6	264	0	68,020	1,117	467	429	9,456	4

Note: SNH: SamitivejSrinakarin Hospital, BRH: Bangkok Rayong Hospital, SSH: SamitivejSriracha Hospital, SVH: Samitivej Hospital, BPH: Bangkok Pattaya Hospital, BCH: Bangkok Chanthaburi Hospital, BTH: Bangkok Trat Hospital, NHS: , BHN: Bangkok Hospital Hua-Hin, BSH: Bangkok Samui Hospital, BHQ: Bangkok Hospital Head Quarter, BNH: BNH Hospital, BPD: Bangkok Phrapradaeng Hospital, BKH: Bangkok Ratchasima Hospital, BHP: Bangkok Hospital Pakchong, BPK: Bangkok Phuket Hospital, BHH: Bangkok Hatyai Hospital, BUD: Bangkok Udon Hospital, RRH: Royal Rattanak Medical Service, RAH: Royal Angkor International Hospital

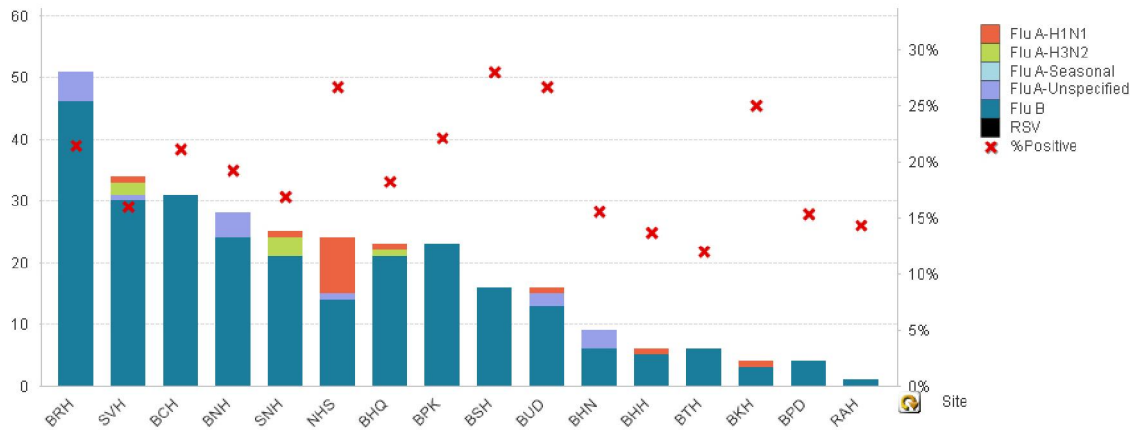


Figure 1 ผลการตรวจหาเชื้อไวรัสไข้หวัดใหญ่ จำแนกตามโรงพยาบาล จากการเฝ้าระวังทางห้องปฏิบัติการ 20 แห่ง จากกลุ่มตัวอย่างผู้ป่วย ILI ในแผนกผู้ป่วยนอกสัปดาห์ที่ 14 ระหว่างวันที่ 3 - 10 เมษายน 2559

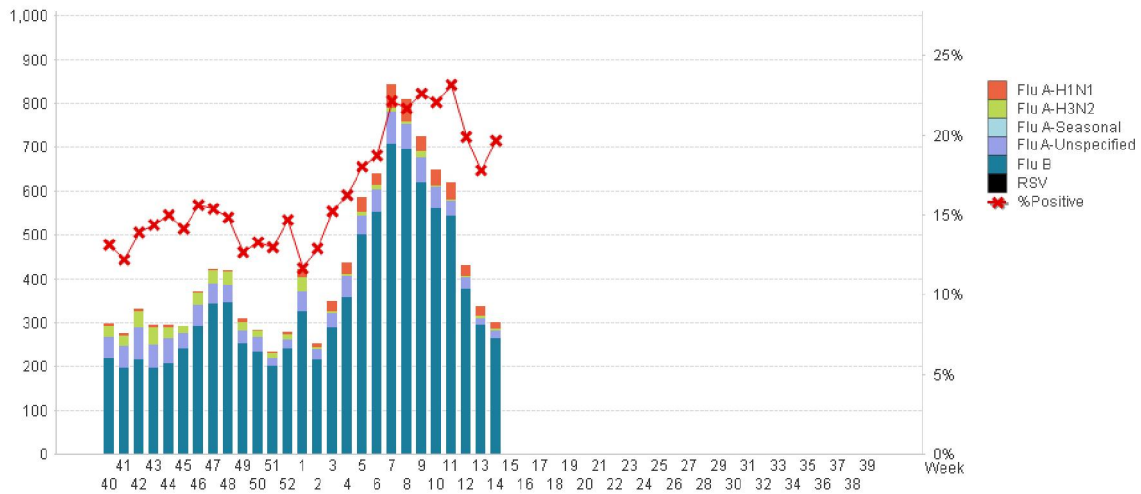


Figure 2 ผลการตรวจหาเชื้อไวรัสไข้หวัดใหญ่ จากการเฝ้าระวังทางห้องปฏิบัติการ 20 แห่ง จากกลุ่มตัวอย่างผู้ป่วย ILI ในแผนกผู้ป่วยนอก สัปดาห์ตั้งแต่ 28 กันยายน 2558 - 10 เมษายน 2559 (ปี 2558-2559 สัปดาห์ที่ 201540 - 201614)

แหล่งข้อมูล

- <http://www.thainihnc.org/influenza/main.php>
- <http://www.cdc.gov/flu/weekly/>
- http://www.who.int/influenza/gisrs_laboratory/flunet/en/
- http://www.who.int/influenza/gisrs_laboratory/updates/summaryreport/en/

ที่ปรึกษา

- นายแพทย์ ไพฑูริย์ บุญมา
- แพทย์หญิง พรรณพิศ สุวรรณกุล
- นายแพทย์ ชัยยศ คุณานุสนธิ์
- นายแพทย์ ประวีร์ ตัญญาสิทธิสุนทร

ขอขอบคุณผู้อำนวยการโรงพยาบาลเครือข่ายทั้ง 20 โรงพยาบาล