

สถานการณ์การเฝ้าระวังทางห้องปฏิบัติการโรคไข้หวัดใหญ่

โรงพยาบาลในเครือ บริษัทกรุงเทพดุสิตเวชการ จำกัด(มหาชน) สัปดาห์ที่ 13

ระหว่าง วันที่ 28 มีนาคม – 3 เมษายน 2559

หมายเหตุ ข้อมูลทั้งหมดเป็นข้อมูลเบื้องต้น จึงขอให้พิจารณาก่อนนำข้อมูลไปใช้

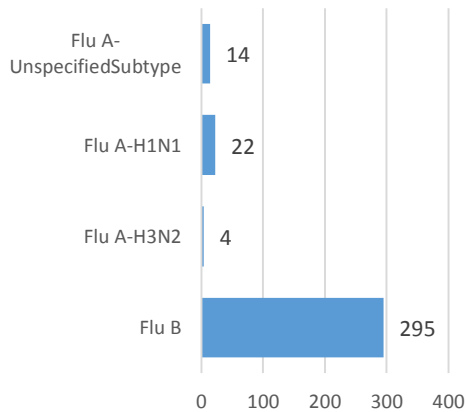
- ในสัปดาห์ที่ 13 พ.ศ. 2559 ศูนย์วิจัยสุขภาพกรุงเทพ ได้รับข้อมูลผลตรวจทางห้องปฏิบัติการ ตัวอย่างส่งตรวจ (Nasopharyngeal swab) จำนวน 1,881 ตัวอย่าง จากการเฝ้าระวังทางห้องปฏิบัติการในเครือ 20 แห่ง ผลการตรวจทางห้องปฏิบัติการ ตรวจพบเชื้อเป็นผลบวกจำนวน 335 ตัวอย่าง คิดเป็นร้อยละ 17.81
- โดยพบสารพันธุกรรมไข้หวัดใหญ่ชนิด
 - Influenza A unspecified subtype 14 ตัวอย่าง
 - Influenza A H1N1 22 ตัวอย่าง
 - Influenza A H3N2 4 ตัวอย่าง
 - Influenza B 295 ตัวอย่าง
- การกระจายทางภูมิศาสตร์ : กระจาย
- แนวโน้ม: จำนวนผู้ติดเชื้อลดลงเมื่อเทียบกับสัปดาห์ที่ผ่านมา
- ไข้หวัดใหญ่สายพันธุ์ที่พบมากที่สุด: Influenza B
- คำแนะนำ: ศูนย์วิจัยสุขภาพกรุงเทพ คาดการณ์ว่าสัปดาห์หน้าจะมีแนวโน้มจำนวนผู้ป่วยเพิ่มขึ้น แนะนำให้ฉีดวัคซีนชนิดสี่สายพันธุ์เพื่อป้องกันไข้หวัดใหญ่ และผู้ป่วยเป็นไข้หวัดควรป้องกันการแพร่กระจายไปสู่ผู้อื่น

สรุป: ข้อมูลแสดงให้เห็นไข้หวัดใหญ่ยังคงกระจายหมุนเวียนในประเทศไทย

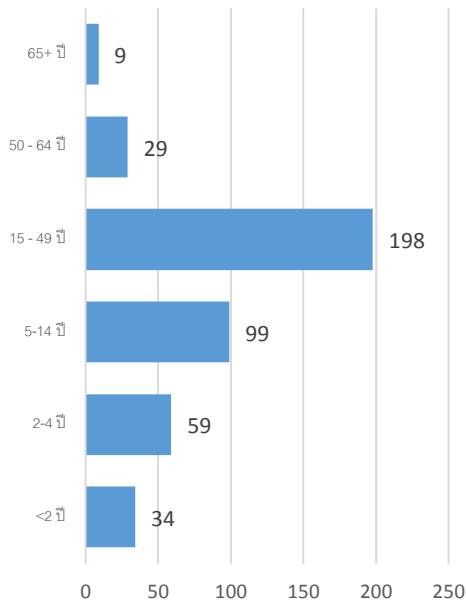
สัปดาห์ที่	ข้อมูล รพ. ในเครือ บริษัท กรุงเทพดุสิตเวชการ จำกัด (มหาชน)			ข้อมูลประเทศไทย			ข้อมูลประเทศสหรัฐอเมริกา		
	Positive	Total # Tested	% Positive	Positive	Total # Tested	% Positive	Positive	Total # Tested	% Positive
201609	724	3,201	22.62	N/A	N/A	N/A	N/A	N/A	N/A
201610	646	2,930	22.05	N/A	N/A	N/A	N/A	N/A	N/A
201611	620	2,681	23.13	N/A	N/A	N/A	N/A	N/A	N/A
201612	430	2,164	19.87	N/A	N/A	N/A	N/A	N/A	N/A
201613	335	1,881	17.81	N/A	N/A	N/A	N/A	N/A	N/A

ข้อมูลสัปดาห์ที่ 13 ระหว่างวันที่
28 มีนาคม – 3 เมษายน 2559

จำแนกตามเชื้อ



จำแนกตามอายุ



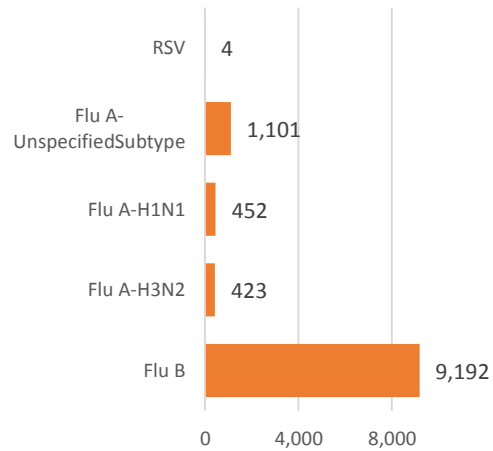
จำแนกตามเพศ

ชาย – 150

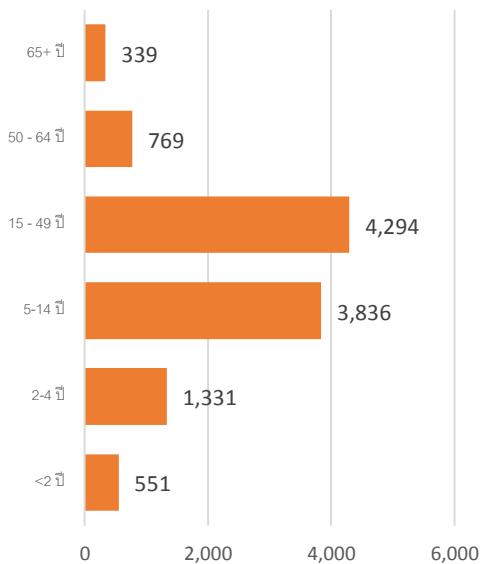
หญิง – 185

ข้อมูลสะสมตั้งแต่ 28 กันยายน 2558 - 3 เมษายน
2559 (ปี 2558-2559 สัปดาห์ที่ 201540 - 201613)

จำแนกตามเชื้อ



จำแนกตามอายุ



จำแนกตามเพศ

ชาย – 5,447

หญิง – 5,721

รายงานจำนวนตัวอย่างจากผู้ป่วย IA ในแผนกผู้ป่วยนอกทั้งหมด

ที่ส่งตรวจ และผลการตรวจหาเชื้อไวรัสไข้หวัดใหญ่ประจำสัปดาห์ที่ 13 ระหว่าง วันที่ 28 มีนาคม – 3 เมษายน 2559 และ ข้อมูลสะสมสัปดาห์ที่ 201540 – 201613 ระหว่างวันที่ 28 กันยายน 2558 – 3 เมษายน 2559 จากการเฝ้าระวังทางห้องปฏิบัติการ 20 แห่ง

Hospital	Influenza positive week 201613 rd						Influenza positive week 201540 th – 201613 rd					
	Tested	A unspecified	H1N1	H3N2	B	RSV	Tested	A unspecified	H1N1	H3N2	B	RSV
BCH	174	0	0	0	28	0	5,315	0	0	0	1,044	0
BHH	31	0	0	0	6	0	1,888	0	5	21	370	0
BHN	49	1	0	1	6	0	2,250	296	0	2	191	0
BHP	0	0	0	0	0	0	3	2	0	0	0	0
BHQ	175	2	2	1	27	0	5,647	21	33	32	797	1
BKH	28	1	2	0	5	0	1,057	119	12	8	123	0
BNH	186	2	2	0	33	0	4,714	133	33	11	647	0
BPD	14	0	0	0	2	0	1,124	0	0	0	178	0
BPH	0	0	0	0	0	0	6,826	1	10	5	683	0
BPK	110	0	0	0	24	0	3,670	0	0	0	536	0
BRH	349	7	1	0	65	0	9,860	302	25	1	1,541	0
BSH	19	0	0	0	3	0	1,119	9	3	0	104	0
BTH	61	0	0	0	3	0	1,827	0	0	0	106	0
BUD	75	1	0	0	13	0	1,979	153	17	0	310	0
NHS	101	1	12	1	12	0	3,365	35	248	288	502	2
RAH	14	0	0	0	0	0	186	10	0	0	15	0
RRH	0	0	0	0	0	0	0	0	0	0	0	0
SNH	179	0	1	0	28	0	5,638	1	13	10	719	1
SSH	0	0	0	0	0	0	45	8	0	0	3	0
SVH	316	0	2	1	40	0	9,984	11	53	45	1,323	0
Total	1,881	14	22	4	295	0	66,497	1,101	452	423	9,192	4

Note: SNH: SamitivejSrinakarin Hospital, BRH: Bangkok Rayong Hospital, SSH: SamitivejSriracha Hospital, SVH: Samitivej Hospital, BPH: Bangkok Pattaya Hospital, BCH: Bangkok Chanthaburi Hospital, BTH: Bangkok Trat Hospital, NHS: , BHN: Bangkok Hospital Hua-Hin, BSH: Bangkok Samui Hospital, BHQ: Bangkok Hospital Head Quarter, BNH: BNH Hospital, BPD: Bangkok Phrapradaeng Hospital, BKH: Bangkok Ratchasima Hospital, BHP: Bangkok Hospital Pakchong, BPK: Bangkok Phuket Hospital, BHH: Bangkok Hatyai Hospital, BUD: Bangkok Udon Hospital, RRH: Royal Rattanak Medical Service, RAH: Royal Angkor International Hospital

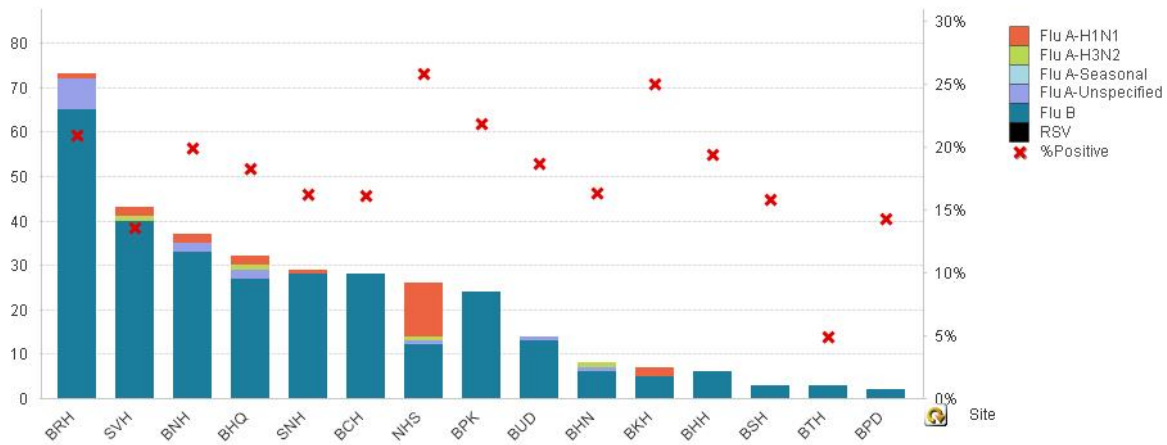


Figure 1 ผลการตรวจหาเชื้อไวรัสไข้หวัดใหญ่ จำแนกตามโรงพยาบาล จากการเฝ้าระวังทางห้องปฏิบัติการ 20 แห่ง จากกลุ่มตัวอย่างผู้ป่วย ILI ในแผนกผู้ป่วยนอกสัปดาห์ที่ 13 ระหว่างวันที่ 28 มีนาคม – 3 เมษายน 2559

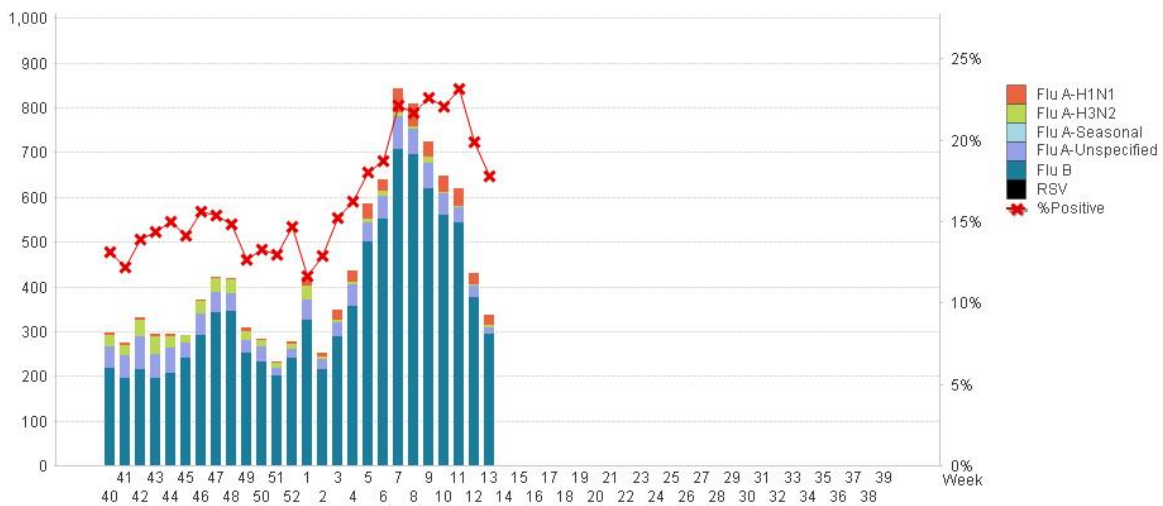


Figure 2 ผลการตรวจหาเชื้อไวรัสไข้หวัดใหญ่ จากการเฝ้าระวังทางห้องปฏิบัติการ 20 แห่ง จากกลุ่มตัวอย่างผู้ป่วย ILI ในแผนกผู้ป่วยนอก สดสม ตั้งแต่ 28 กันยายน 2558 - 3 เมษายน 2559 (ปี 2558-2559 สัปดาห์ที่ 201540 – 201613)

แหล่งข้อมูล

- 1 <http://www.thainihnic.org/influenza/main.php>
- 2 <http://www.cdc.gov/flu/weekly/>
- 3 http://www.who.int/influenza/gisrs_laboratory/flunet/en/
- 4 http://www.who.int/influenza/gisrs_laboratory/updates/summaryreport/en/

ที่ปรึกษา

1. นายแพทย์ ไพฑูริย์ บุญมา
2. แพทย์หญิง พรรณพิศ สุวรรณกุล
3. นายแพทย์ ชัยยศ คุณานันต์
4. นายแพทย์ ประวิช ตัญญาสิทธิสุนทร

ขอขอบคุณผู้อำนวยการโรงพยาบาลเครือข่ายทั้ง 20 โรงพยาบาล