

สถานการณ์การเฝ้าระวังทางห้องปฏิบัติการโรคไข้หวัดใหญ่

โรงพยาบาลในเครือ บริษัทกรุงเทพดุสิตเวชการ จำกัด(มหาชน) สัปดาห์ที่ 12

ระหว่าง วันที่ 21 - 27 มีนาคม 2559

หมายเหตุ ข้อมูลทั้งหมดเป็นข้อมูลเบื้องต้น จึงขอให้พิจารณาก่อนนำข้อมูลไปใช้

- ในสัปดาห์ที่ 12 พ.ศ. 2559 ศูนย์วิจัยสุขภาพกรุงเทพ ได้รับข้อมูลผลตรวจทางห้องปฏิบัติการ ตัวอย่างส่งตรวจ (Nasopharyngeal swab) จำนวน 2,164 ตัวอย่าง จากการเฝ้าระวังทางห้องปฏิบัติการในเครือ 20 แห่ง ผลการตรวจทางห้องปฏิบัติการ ตรวจพบเชื้อเป็นผลบวกจำนวน 430 ตัวอย่าง คิดเป็นร้อยละ 19.87
- โดยพบสารพันธุกรรมไข้หวัดใหญ่ชนิด
 - Influenza A unspecified subtype 26 ตัวอย่าง
 - Influenza A H1N1 26 ตัวอย่าง
 - Influenza A H3N2 2 ตัวอย่าง
 - Influenza B 376 ตัวอย่าง
- การกระจายทางภูมิศาสตร์ : กระจาย
- แนวโน้ม: จำนวนผู้ติดเชื้อลดลงเมื่อเทียบกับสัปดาห์ที่ผ่านมา
- ไข้หวัดใหญ่สายพันธุ์ที่พบมากที่สุด: Influenza B
- คำแนะนำ: ศูนย์วิจัยสุขภาพกรุงเทพ คาดการณ์ว่าสัปดาห์หน้าจะมีแนวโน้มจำนวนผู้ป่วยเพิ่มขึ้น แนะนำให้ฉีดวัคซีนชนิดสี่สายพันธุ์เพื่อป้องกันไข้หวัดใหญ่ และผู้ป่วยเป็นไข้หวัดควรป้องกันการแพร่กระจายไปสู่ผู้อื่น

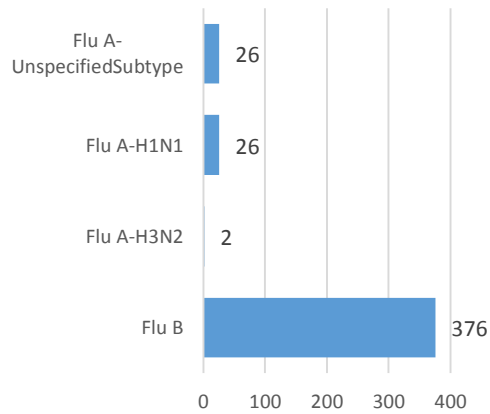
สรุป: ข้อมูลแสดงให้เห็นไข้หวัดใหญ่ยังคงกระจายหมุนเวียนในประเทศไทย

| สัปดาห์ที่ | ข้อมูล รพ. ในเครือ บริษัท กรุงเทพดุสิตเวชการ จำกัด (มหาชน) | | | ข้อมูลประเทศไทย | | | ข้อมูลประเทศสหรัฐอเมริกา | | |
|------------|--|----------------|------------|-----------------|----------------|------------|--------------------------|----------------|------------|
| | Positive | Total # Tested | % Positive | Positive | Total # Tested | % Positive | Positive | Total # Tested | % Positive |
| 201608 | 809 | 3,725 | 21.72 | N/A | N/A | N/A | N/A | N/A | N/A |
| 201609 | 724 | 3,201 | 22.62 | N/A | N/A | N/A | N/A | N/A | N/A |
| 201610 | 646 | 2,930 | 22.05 | N/A | N/A | N/A | N/A | N/A | N/A |
| 201611 | 620 | 2,681 | 23.13 | N/A | N/A | N/A | N/A | N/A | N/A |
| 201612 | 430 | 2,164 | 19.87 | N/A | N/A | N/A | N/A | N/A | N/A |

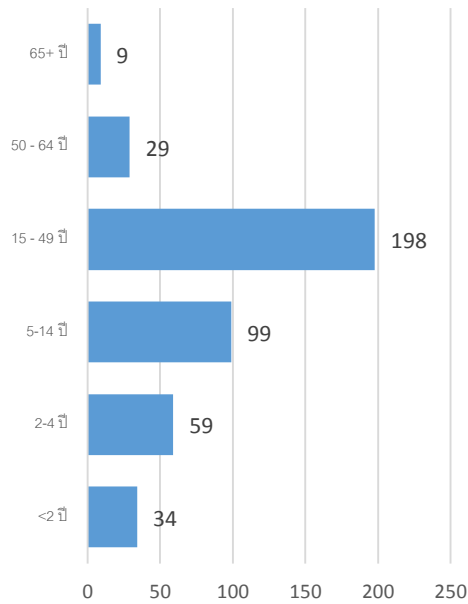
ข้อมูลสัปดาห์ที่ 12 ระหว่างวันที่

21 – 27 มีนาคม 2559

จำแนกตามเชื้อ



จำแนกตามอายุ



จำแนกตามเพศ

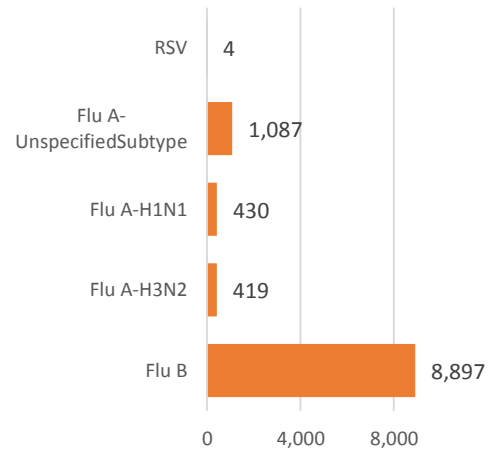
ชาย – 218

หญิง – 212

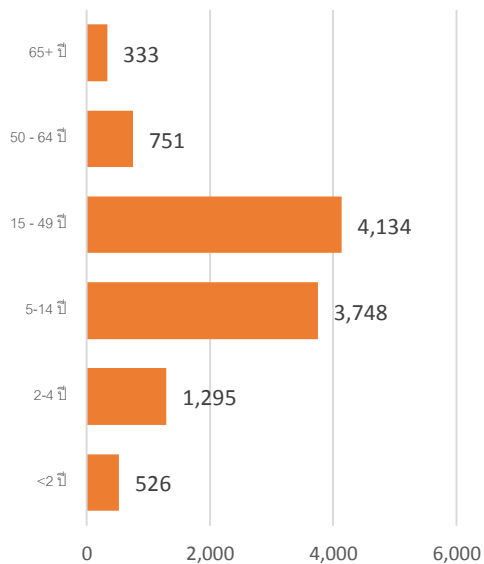
ข้อมูลสะสมตั้งแต่ 28 กันยายน 2558 - 27 มีนาคม

2559 (ปี 2558-2559 สัปดาห์ที่ 201540 - 201612)

จำแนกตามเชื้อ



จำแนกตามอายุ



จำแนกตามเพศ

ชาย – 5,297

หญิง – 5,536

รายงานจำนวนตัวอย่างจากผู้ป่วย IA ในแผนกผู้ป่วยนอกทั้งหมด

ที่ส่งตรวจ และผลการตรวจหาเชื้อไวรัสไข้หวัดใหญ่ประจำสัปดาห์ที่ 12 ระหว่าง วันที่ 21 - 27 มีนาคม 2559 และ ข้อมูลสะสมสัปดาห์ที่ 201540 - 201612 ระหว่างวันที่ 28 กันยายน 2558 - 27 มีนาคม 2559 จากการเฝ้าระวังทาง ห้องปฏิบัติการ 20 แห่ง

| Hospital | Influenza positive week 201612 nd | | | | | | Influenza positive week 201540 th - 201612 nd | | | | | |
|--------------|--|---------------|-----------|----------|------------|----------|---|---------------|------------|------------|--------------|----------|
| | Tested | A unspecified | H1N1 | H3N2 | B | RSV | Tested | A unspecified | H1N1 | H3N2 | B | RSV |
| BCH | 197 | 0 | 0 | 0 | 39 | 0 | 5,145 | 0 | 0 | 0 | 1,016 | 0 |
| BHH | 48 | 0 | 0 | 0 | 7 | 0 | 1,857 | 0 | 5 | 21 | 364 | 0 |
| BHN | 57 | 5 | 0 | 0 | 5 | 0 | 2,201 | 295 | 0 | 1 | 185 | 0 |
| BHP | 0 | 0 | 0 | 0 | 0 | 0 | 3 | 2 | 0 | 0 | 0 | 0 |
| BHQ | 194 | 0 | 3 | 0 | 34 | 0 | 5,472 | 19 | 31 | 31 | 770 | 1 |
| BKH | 42 | 1 | 1 | 0 | 8 | 0 | 1,029 | 119 | 10 | 8 | 118 | 0 |
| BNH | 172 | 5 | 1 | 0 | 27 | 0 | 4,528 | 131 | 31 | 11 | 614 | 0 |
| BPD | 0 | 0 | 0 | 0 | 0 | 0 | 1,110 | 0 | 0 | 0 | 176 | 0 |
| BPH | 28 | 0 | 0 | 0 | 9 | 0 | 6,826 | 1 | 10 | 5 | 683 | 0 |
| BPK | 122 | 0 | 0 | 0 | 21 | 0 | 3,560 | 0 | 0 | 0 | 512 | 0 |
| BRH | 379 | 9 | 2 | 0 | 82 | 0 | 9,514 | 295 | 24 | 1 | 1,476 | 0 |
| BSH | 0 | 0 | 0 | 0 | 0 | 0 | 1,100 | 9 | 3 | 0 | 101 | 0 |
| BTH | 94 | 0 | 0 | 0 | 9 | 0 | 1,766 | 0 | 0 | 0 | 103 | 0 |
| BUD | 100 | 3 | 1 | 0 | 29 | 0 | 1,904 | 152 | 17 | 0 | 297 | 0 |
| NHS | 136 | 1 | 14 | 1 | 23 | 0 | 3,264 | 34 | 236 | 287 | 490 | 2 |
| RAH | 16 | 1 | 0 | 0 | 2 | 0 | 172 | 10 | 0 | 0 | 15 | 0 |
| RRH | 0 | 0 | 0 | 0 | 0 | 0 | 0 | 0 | 0 | 0 | 0 | 0 |
| SNH | 211 | 0 | 0 | 0 | 26 | 0 | 5,459 | 1 | 12 | 10 | 691 | 1 |
| SSH | 1 | 0 | 0 | 0 | 0 | 0 | 45 | 8 | 0 | 0 | 3 | 0 |
| SVH | 367 | 1 | 4 | 1 | 55 | 0 | 9,668 | 11 | 51 | 44 | 1,283 | 0 |
| Total | 2,164 | 26 | 26 | 2 | 376 | 0 | 64,623 | 1,087 | 430 | 419 | 8,897 | 4 |

Note: SNH: SamitivejSrinakarin Hospital, BRH: Bangkok Rayong Hospital, SSH: SamitivejSriracha Hospital, SVH: Samitivej Hospital, BPH: Bangkok Pattaya Hospital, BCH: Bangkok Chanthaburi Hospital, BTH: Bangkok Trat Hospital, NHS: , BHN: Bangkok Hospital Hua-Hin, BSH: Bangkok Samui Hospital, BHQ: Bangkok Hospital Head Quarter, BNH: BNH Hospital, BPD: Bangkok Phrapradaeng Hospital, BKH: Bangkok Ratchasima Hospital, BHP: Bangkok Hospital Pakchong, BPK: Bangkok Phuket Hospital, BHH: Bangkok Hatyai Hospital, BUD: Bangkok Udon Hospital, RRH: Royal Rattanak Medical Service, RAH: Royal Angkor International Hospital

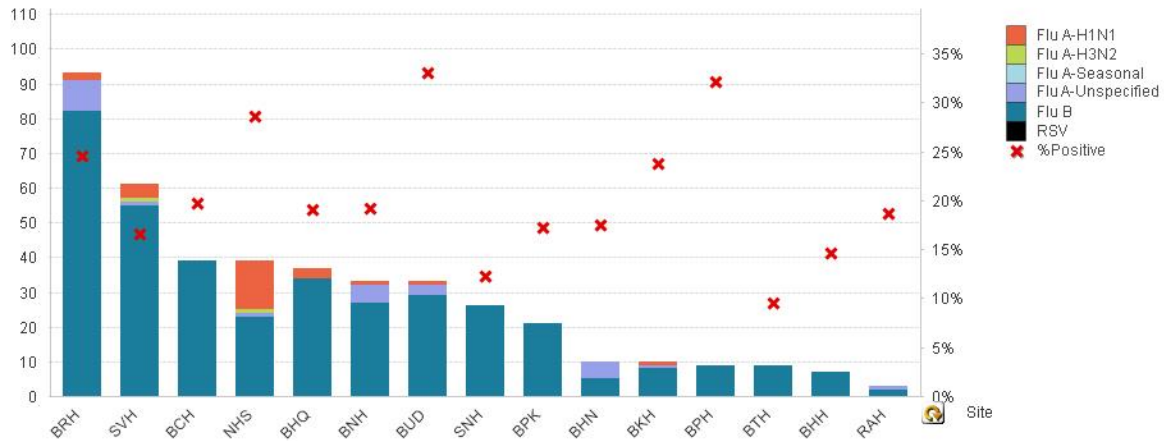


Figure 1 ผลการตรวจหาเชื้อไวรัสไข้หวัดใหญ่ จำแนกตามโรงพยาบาล จากการเฝ้าระวังทางห้องปฏิบัติการ 20 แห่ง จากกลุ่มตัวอย่างผู้ป่วย ILI ในแผนกผู้ป่วยนอกสัปดาห์ที่ 12 ระหว่างวันที่ 21 - 27 มีนาคม 2559

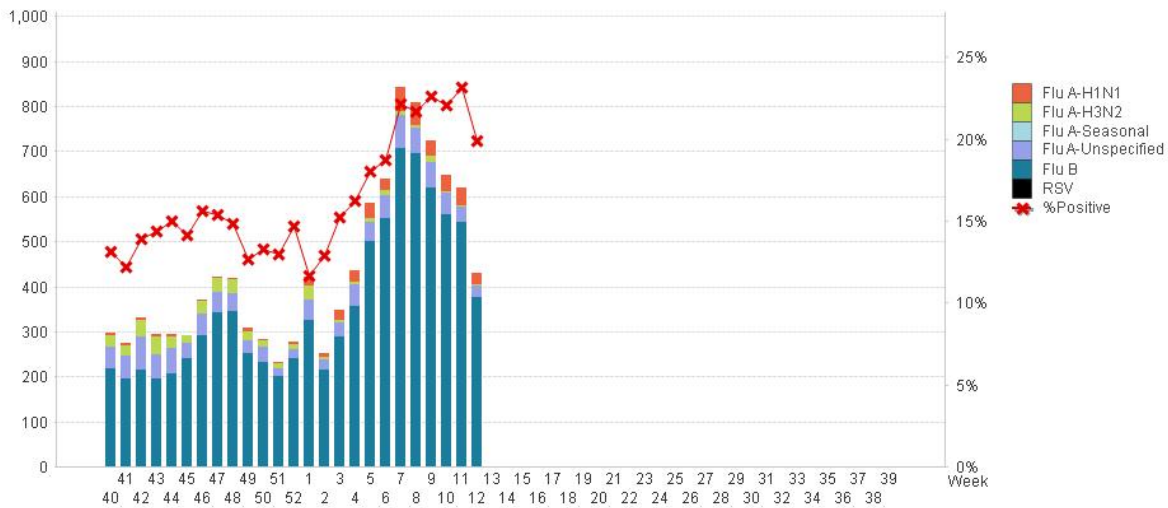


Figure 2 ผลการตรวจหาเชื้อไวรัสไข้หวัดใหญ่ จากการเฝ้าระวังทางห้องปฏิบัติการ 20 แห่ง จากกลุ่มตัวอย่างผู้ป่วย ILI ในแผนกผู้ป่วยนอก สัปดาห์ ตั้งแต่ 28 กันยายน 2558 - 27 มีนาคม 2559 (ปี 2558-2559 สัปดาห์ที่ 201540 - 201612)

แหล่งข้อมูล

- 1 <http://www.thainhnic.org/influenza/main.php>
- 2 <http://www.cdc.gov/flu/weekly/>
- 3 http://www.who.int/influenza/gisrs_laboratory/flunet/en/
- 4 http://www.who.int/influenza/gisrs_laboratory/updates/summaryreport/en/

ที่ปรึกษา

1. นายแพทย์ ไพฑูริย์ บุญมา
2. แพทย์หญิง พรรณพิศ สุวรรณกุล
3. นายแพทย์ ชัยยศ คุณานุสนธิ์
4. นายแพทย์ ประวิษ ตัญญาสิทธิสุนทร

ขอขอบคุณผู้อำนวยการโรงพยาบาลเครือข่ายทั้ง 20 โรงพยาบาล