

สถานการณ์การเฝ้าระวังโรคไข้หวัดใหญ่ เครือโรงพยาบาลกรุงเทพ

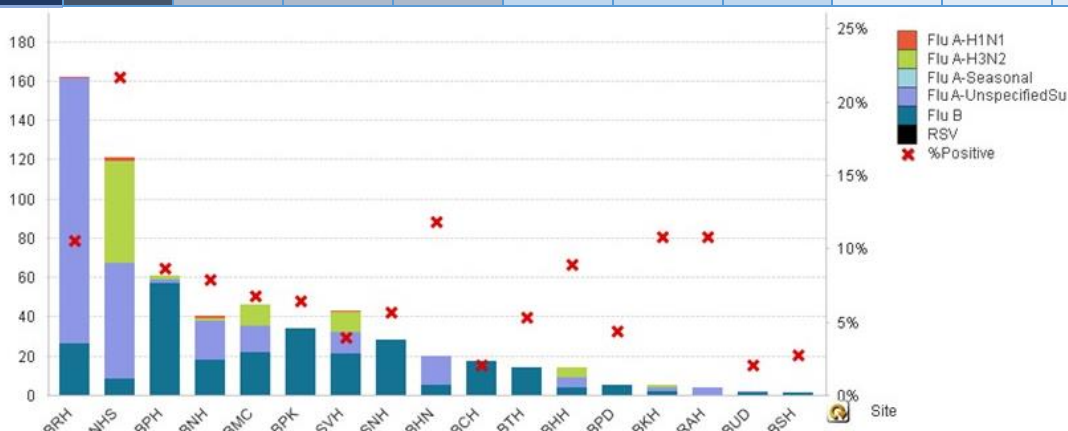
Month 6th (Week 23-26) สัปดาห์ที่ 23rd -26th ระหว่าง วันที่ 1 มิถุนายน 2558 ถึงวันที่ 28 มิถุนายน 2558

หมายเหตุ ข้อมูลทั้งหมดเป็นข้อมูลเบื้องต้น จึงขอให้พิจารณาก่อนนำข้อมูลไปใช้

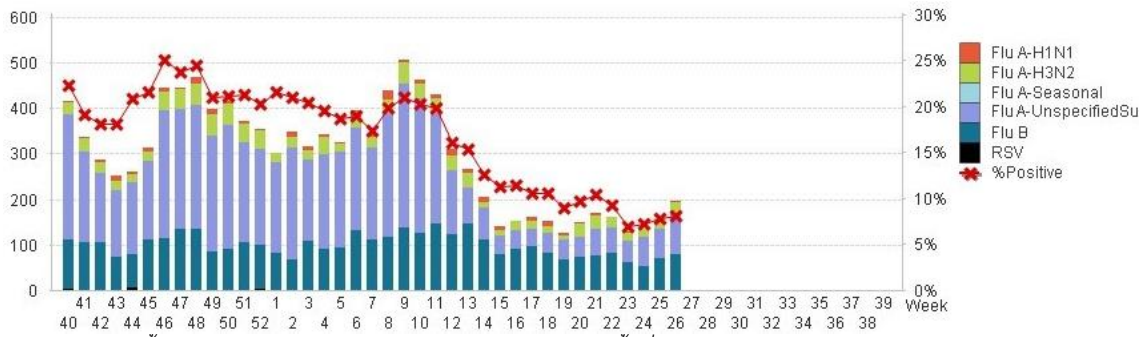
- ในสัปดาห์ที่ 23rd -26th พ.ศ. 2558 ศูนย์วิจัยสุขภาพกรุงเทพ ได้รับข้อมูลตัวอย่างผู้ป่วยอาการคล้ายไข้หวัดใหญ่ในแผนกผู้ป่วยนอกจำนวน 7,013 ตัวอย่าง จากโรงพยาบาลเฝ้าระวังเฉพาะพื้นที่ 20 แห่ง ผลการตรวจทางห้องปฏิบัติการ ตรวจพบเชื้อเป็นผลบวกจำนวน 530 ตัวอย่าง คิดเป็นร้อยละ 7.54
- โดยพบสารพันธุกรรมไข้หวัดใหญ่ชนิด
 - Influenza A unspecified subtype 180 ตัวอย่าง
 - Influenza A H1N1 5 ตัวอย่าง
 - Influenza A H3N2 82 ตัวอย่าง
 - Influenza B 263 ตัวอย่าง
- การกระจายทางภูมิศาสตร์ : กระจาย
- แนวโน้ม: ลดลงเมื่อเทียบกับเดือนที่ผ่านมา (พฤษภาคม : 500/5215 (9.59%)
- ไข้หวัดใหญ่สายพันธุ์ที่พบมากที่สุด: Influenza B

สรุป: ข้อมูลแสดงให้เห็นไข้หวัดใหญ่มักระบาดในในประเทศไทย

2015		ข้อมูลเครือโรงพยาบาลกรุงเทพ			ข้อมูลศูนย์ไข้หวัดใหญ่แห่งชาติ ¹			ข้อมูลสหรัฐอเมริกา US CDC ²		
สัปดาห์ที่	เดือน	Positive	Total # Tested	% Positive	Positive	Total # Tested	% Positive	Positive	Total # Tested	% Positive
14-18	April	694	6,118	11.34	16	84	19.05	4,428	58,621	7.55
19-22	May	500	5,215	9.59	20	128	15.63	1,077	31,380	3.43
23-26	June	529	7,013	7.54	29	138	21.01	384	18,631	2.06



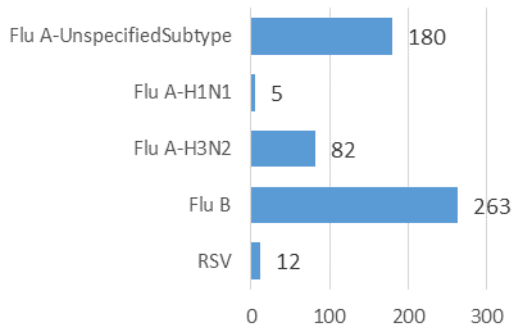
ผลการตรวจหาเชื้อไวรัสไข้หวัดใหญ่ จำแนกตามโรงพยาบาล จากสถานพยาบาลเฝ้าระวังเฉพาะพื้นที่ จากกลุ่มตัวอย่างผู้ป่วย ILI ในแผนกผู้ป่วยนอก สัปดาห์ที่ 23rd -26th ระหว่าง วันที่ 1 มิถุนายน 2558 ถึงวันที่ 28 มิถุนายน 2558



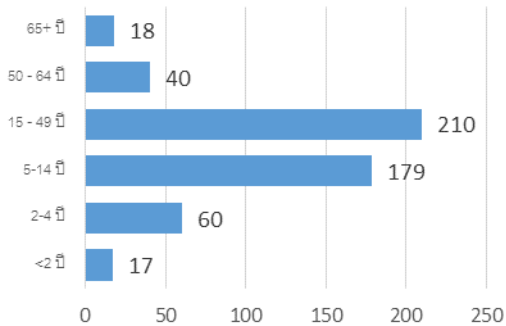
ผลการตรวจหาเชื้อไวรัสไข้หวัดใหญ่ จากสถานพยาบาลเฝ้าระวังเฉพาะพื้นที่ จากกลุ่มตัวอย่างผู้ป่วย ILI ในแผนกผู้ป่วยนอก
สะสมตั้งแต่ 29 กันยายน 2557 – 28 มิถุนายน 2558 (ปี 2557-2558 สัปดาห์ที่ 201440 – 201528)

ข้อมูลสัปดาห์ที่ 23rd -26th ระหว่าง วันที่
1 มิถุนายน 2558 ถึงวันที่ 28 มิถุนายน 2558

จำแนกตามเชื้อ



จำแนกตามอายุ

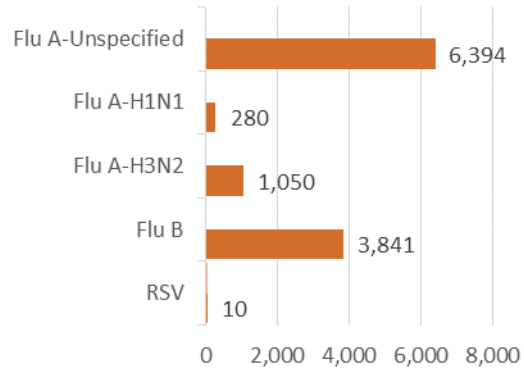


จำแนกตามเพศ

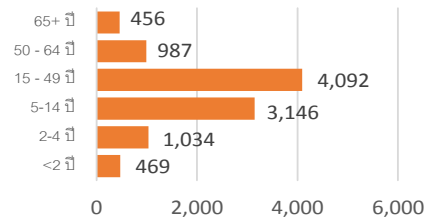
ชาย – 254 หญิง – 274

ข้อมูลสะสมตั้งแต่ 29 กันยายน 2557 - 28
มิถุนายน (ปี 2557-2558-สัปดาห์ที่ 201440 – 201528)

จำแนกตามเชื้อ



จำแนกตามอายุ



จำแนกตามเพศ

ชาย – 5,122 หญิง – 5,105

รายงานจำนวนตัวอย่างจากผู้ป่วย ILI ในแผนกผู้ป่วยนอกทั้งหมด

ที่ส่งตรวจ และผลการตรวจหาเชื้อไวรัสไข้หวัดใหญ่ประจำสัปดาห์ที่ 23rd -26th ระหว่าง วันที่ 1 มิถุนายน 2558 ถึง วันที่ 28 มิถุนายน 2558 และ ข้อมูลสะสมสัปดาห์ที่ 1 – 28 ระหว่างวันที่ 29 กันยายน 2557 – 28 มิถุนายน 2558 จาก สถานพยาบาลเฝ้าระวังเฉพาะพื้นที่

Hospital	Influenza positive week 201523 – 201526 th					Influenza positive week 201440 st – 201526 th				
	Tested	A unspecified	H1N1	H3N2	B	Tested	A unspecified	H1N1	H3N2	B
BCH	812	0	0	0	17	5,816	1	0	1	205
BHH	101	5	0	5	4	1,212	162	23	96	125
BHN	169	15	0	0	5	1,889	285	1	1	133
BHP	0	0	0	0	0	12	4	0	0	3
BKH	37	2	0	1	2	637	160	10	29	35
BMC	518	13	0	11	22	5,557	897	18	99	365
BNH	483	20	1	1	18	4,438	741	36	22	303
BPD	114	0	0	0	5	1,022	125	0	0	69
BPH	681	2	0	2	57	5,107	13	1	11	405
BPK	531	0	0	0	34	2,672	0	0	0	288
BRH	1,529	135	1	0	26	9,722	752	35	1	499
BSH	36	0	0	0	1	1,141	17	4	0	77
BTH	262	0	0	0	14	2,146	17	2	15	83
BUD	96	1	0	0	1	980	118	27	0	27
NHS	304	59	2	52	8	3,251	779	106	660	233
RAH	37	4	0	0	0	280	30	0	0	7
RRH	0	0	0	0	0	2	0	0	0	0
SNH	496	0	0	0	28	5,097	848	3	8	405
SSH	1	0	0	0	0	40	9	1	0	3
SVH	806	11	1	10	21	9,269	1,435	13	107	576
Total	7,013	267	5	82	263	60,290	6,393	280	1,050	3,841

Note: SNH: SamitivejSrinakarin Hospital, BRH: Bangkok Rayong Hospital, SSH: SamitivejSriracha Hospital, SVH: Samitivej Hospital, BPH: Bangkok Pattaya Hospital, BCH: Bangkok Chanthaburi Hospital, BTH: Bangkok Trat Hospital, NHS: , BHN: Bangkok Hospital Hua-Hin, BSH: Bangkok Samui Hospital, BMC: Bangkok Hospital Medical Center, BNH: BNH Hospital, BPD: Bangkok Phrapradaeng Hospital, BKH: Bangkok Ratchasima Hospital, BHP: Bangkok Hospital Pakchong, BPK: Bangkok Phuket Hospital, BHH: Bangkok Hatyai Hospital, BUD: Bangkok Udon Hospital, RRH: Royal Rattanak Medical Service, RAH: Royal Angkor International Hospital

แหล่งข้อมูล

1 <http://www.thainihnic.org/influenza/main.php>

2 <http://www.cdc.gov/flu/weekly/>

3 http://www.who.int/influenza/gisrs_laboratory/flunet/en/

4 http://www.who.int/influenza/gisrs_laboratory/updates/summaryreport/en/

ที่ปรึกษา

1. นายแพทย์ไพฑูริย์ บุญมา

2. แพทย์หญิงพรรณพิศ สุวรรณกุล

3. นายแพทย์ชัยยศ คุณานุสนธิ์

4. นายแพทย์ประวิช ตัญญาสิทธิสุนทร

ขอขอบคุณผู้อำนวยการโรงพยาบาลเครือข่ายทั้ง 20 แห่ง